

บทที่ 3

ผลการติดตามตรวจสอบคุณภาพสิ่งแวดล้อม

บทที่ 3

การติดตามตรวจสอบผลกระทบสิ่งแวดล้อม

3.1 การดำเนินการ

บริษัท เอส.พี.เอส. คอนสตรัคชั่น เซอร์วิส จำกัด ได้ดำเนินการติดตามตรวจสอบผลกระทบสิ่งแวดล้อม โครงการโรงงานผลิตเหล็กแผ่นรีดร้อนชนิดแผ่นหนา ของบริษัท สหวิริยาเพลทมิล จำกัด (มหาชน) ระหว่างเดือนมกราคม-มิถุนายน 2566 ตามมาตรการฯ ในด้านต่างๆ ได้แก่ คุณภาพอากาศ ระดับเสียง อาชีวอนามัยและความปลอดภัย กากของเสีย ระบบป้องกันอัคคีภัย การศึกษาคุณภาพชีวิต สุขภาพอนามัย และทัศนคติของประชาชนบริเวณใกล้เคียง และการรายงานฯ

3.2 ผลการติดตามตรวจสอบผลกระทบสิ่งแวดล้อม

ผลจากการติดตามตรวจสอบผลกระทบสิ่งแวดล้อม โครงการโรงงานผลิตเหล็กแผ่นรีดร้อนชนิดแผ่นหนา ของบริษัท สหวิริยาเพลทมิล จำกัด (มหาชน) ในระหว่างเดือนมกราคม-มิถุนายน 2566 มีรายละเอียดแสดงดังตารางที่ 3.2-1

ตารางที่ 3.2-1 ผลการติดตามตรวจสอบผลกระทบสิ่งแวดล้อม โครงการโรงงานผลิตเหล็กแผ่นรีดร้อนชนิดแผ่นหนา
ของบริษัท สหวิริยาเพลทมิล จำกัด (มหาชน)

ดัชนีติดตามตรวจสอบ	สถานีติดตามตรวจสอบ	ความถี่	รายละเอียดการดำเนินการ	ปัญหาอุปสรรคและการแก้ไข	เอกสารอ้างอิง
1. คุณภาพอากาศ 1.1 คุณภาพอากาศในบรรยากาศ <ul style="list-style-type: none"> - TSP - PM₁₀ - NO₂ - ทิศทางลมและความเร็วลม 	จำนวน 3 สถานี - บริเวณชุมชนบ้านคลองผีชุด - บริเวณชุมชนบ้านท่าข้าม - บริเวณชุมชนบ้านหัวแหลม	- ปีละ 2 ครั้ง (ทุก 6 เดือน) ตรวจวัดครั้งละ 7 วันต่อเนื่อง	- โครงการได้ดำเนินการตรวจวัดคุณภาพอากาศในบรรยากาศบริเวณชุมชนบ้านคลองผีชุด บริเวณชุมชนบ้านท่าข้าม และบริเวณชุมชนบ้านหัวแหลม ระหว่างวันที่ 27 มีนาคม-3 เมษายน 2566 ผลการตรวจวัดพบว่า มีค่าอยู่ในเกณฑ์มาตรฐานที่กำหนด รายละเอียดแสดงในหัวข้อ 3.2.1.1	-	เอกสาร 4-1
1.2 คุณภาพอากาศจากปล่อง <ul style="list-style-type: none"> - TSP - NO_x as NO₂ 	จำนวน 2 ปล่อง - ปล่องเตาเผาเหล็ก	- ปีละ 2 ครั้ง พร้อมการตรวจวัดคุณภาพอากาศในบรรยากาศ	- โครงการได้ดำเนินการตรวจวัดคุณภาพอากาศจากปล่องเตาเผาเหล็ก เมื่อวันที่ 30 มีนาคม 2566 ผลการตรวจวัดพบว่า มีค่าอยู่ในเกณฑ์มาตรฐานที่กำหนด รายละเอียดแสดงในหัวข้อ 3.2.1.2	-	เอกสาร 4-3
2. ระดับเสียง <ul style="list-style-type: none"> - L_{eq} 24 hr - L₉₀ 	จำนวน 4 สถานี - บริเวณพื้นที่โครงการทั้ง 4 ด้าน - บริเวณชุมชนบ้านคลองผีชุด - บริเวณชุมชนบ้านท่าข้าม - บริเวณชุมชนบ้านหัวแหลม	- ปีละ 2 ครั้ง ตรวจวัดครั้งละ 3 วันต่อเนื่อง พร้อมการตรวจวัดคุณภาพอากาศในบรรยากาศ	- โครงการได้ดำเนินการตรวจวัดระดับเสียงโดยทั่วไป 4 สถานี ระหว่างวันที่ 27-30 มีนาคม 2566 ผลการตรวจวัดพบว่า มีค่าอยู่ในเกณฑ์มาตรฐานที่กำหนด รายละเอียดแสดงในหัวข้อ 3.2.2	-	เอกสาร 4-4

ดัชนีติดตามตรวจสอบ	สถานีติดตามตรวจสอบ	ความถี่	รายละเอียดการดำเนินการ	ปัญหาอุปสรรคและการแก้ไข	เอกสารอ้างอิง
3. อาชีวอนามัยและความปลอดภัย 3.1 ตรวจวัดฝุ่นละออง (Total Dust)	จำนวน 3 จุด - บริเวณเตาเผาเหล็ก - บริเวณเครื่องรีดหยาบ - บริเวณเครื่องตัดหัว	- ปีละ 4 ครั้ง	- โครงการได้ดำเนินการตรวจวัดฝุ่นละออง (Total Dust) บริเวณเตาเผาเหล็ก บริเวณเครื่องรีดหยาบ และบริเวณเครื่องตัดหัว เมื่อวันที่ 30 มีนาคมและ 3 มิถุนายน 2566 ผลการตรวจวัด พบว่า มีค่าอยู่ในเกณฑ์มาตรฐานที่กำหนด รายละเอียดแสดงในหัวข้อ 3.2.3.1	-	เอกสาร 4-5
3.2 ตรวจวัดระดับเสียงในช่วงเวลาทำงาน 8 ชั่วโมง (L_{eq} 8 hr)	จำนวน 3 จุด - บริเวณเตาเผาเหล็ก - บริเวณเครื่องรีดหยาบ - บริเวณเครื่องตัดหัว	- ปีละ 4 ครั้ง	- โครงการได้ดำเนินการตรวจวัดระดับเสียงในช่วงเวลาทำงาน บริเวณเตาเผาเหล็ก บริเวณเครื่องรีดหยาบ และบริเวณเครื่องตัดหัว เมื่อวันที่ 30 มีนาคมและ 3 มิถุนายน 2566 ผลการตรวจวัด พบว่า มีค่าอยู่ในเกณฑ์มาตรฐานที่กำหนด รายละเอียดแสดงในหัวข้อ 3.2.3.2	-	เอกสาร 4-6
3.3 ตรวจวัดระดับความร้อน (WBGT)	จำนวน 3 จุด - บริเวณเตาเผาเหล็ก - บริเวณเครื่องรีดหยาบ - บริเวณเครื่องระบายความร้อน	- ปีละ 4 ครั้ง	- โครงการได้ดำเนินการตรวจวัดระดับความร้อน บริเวณเตาเผาเหล็ก บริเวณเครื่องรีดหยาบ และบริเวณเครื่องระบายความร้อน เมื่อวันที่ 30 มีนาคมและ 3 มิถุนายน 2566 ผลการตรวจวัด พบว่า มีค่าอยู่ในเกณฑ์มาตรฐานที่กำหนด รายละเอียดแสดงในหัวข้อ 3.2.3.3	-	เอกสาร 4-7

ตารางที่ 3.2-1 (ต่อ)

ดัชนีติดตามตรวจสอบ	สถานที่ติดตามตรวจสอบ	ความถี่	รายละเอียดการดำเนินการ	ปัญหาอุปสรรคและการแก้ไข	เอกสารอ้างอิง
3. อาชีวอนามัยและความปลอดภัย (ต่อ) 3.4 การตรวจสุขภาพประจำปีให้ดำเนินการโดยแพทย์อาชีวเวชศาสตร์โดยอย่างน้อยต้องตรวจรายการดังนี้ - ตรวจสุขภาพทั่วไป - ตรวจความสมบูรณ์ของเลือด - ตรวจสมรรถภาพการได้ยิน - ตรวจสมรรถภาพการทำงานของปอด - เอ็กซเรย์ทรวงอก	- พนักงานใหม่ก่อนเข้าทำงาน และพนักงานของบริษัททุกคน	- ปีละ 1 ครั้ง	- ในช่วงเดือนมกราคม-มิถุนายน 2566 โครงการมีการตรวจสุขภาพพนักงานใหม่ และมีแผนดำเนินการตรวจสุขภาพพนักงาน ประจำปี 2566 ในระหว่างการตรวจสุขภาพพนักงาน ประจำปี 2566 ในช่วงครึ่งปีหลัง รายละเอียดแสดงในหัวข้อ 3.2.3.4	-	เอกสาร 2-8
3.5 จัดบันทึกสถิติการเกิดอุบัติเหตุ และการเจ็บป่วย - สาเหตุ - ความสูญเสีย - การแก้ไข/ควบคุม/ป้องกัน	- บริเวณโรงงาน	- ทุกครั้งที่เกิดอุบัติเหตุหรือการเจ็บป่วยตลอดระยะเวลาดำเนินการ	- โครงการมีการบันทึกสถิติการเกิดอุบัติเหตุและการเจ็บป่วย ซึ่งในระหว่างเดือนมกราคม-มิถุนายน 2566 พบว่า มีอุบัติเหตุเกิดขึ้น 2 ครั้งรายละเอียดแสดงในหัวข้อ 3.2.3.5	-	เอกสาร 2-2 เอกสาร 2-35
4. ภาวะเสี่ยง - จัดบันทึกรายละเอียดกับชนิดและปริมาณและลักษณะสมบัติของกากของเสียจากกระบวนการผลิตที่ส่งขายหรือส่งกำจัด	- บริเวณโรงงาน	- ปีละ 1 ครั้ง	- โครงการมีการบันทึกชนิดและปริมาณของกากของเสียจากกระบวนการผลิตที่หน่วยงานที่ได้รับอนุญาตจากกรมโรงงานอุตสาหกรรมมารับไปกำจัด รายละเอียดแสดงในหัวข้อ 3.2.4	-	เอกสาร 2-15 เอกสาร 2-16 เอกสาร 2-34

ดัชนีติดตามตรวจสอบ	สถานะการตรวจสอบ	ความถี่	รายละเอียดการดำเนินการ	ปัญหาอุปสรรคและการแก้ไข	เอกสารอ้างอิง
5. ระบบป้องกันอัคคีภัย <ul style="list-style-type: none"> - ตรวจสอบสภาพของอุปกรณ์ป้องกันอัคคีภัยให้อยู่ในสภาพพร้อมใช้งานเสมอ - ฝึกซ้อมการใช้อุปกรณ์ป้องกันอัคคีภัย และซ้อมปฏิบัติตามแผนฉุกเฉินเพลิงไหม้ 	สถานที่ตามตรวจสอบ <ul style="list-style-type: none"> - จุดที่มีการติดตั้งระบบป้องกันอัคคีภัยภายในโครงการ - พนักงานของโครงการ 	ความถี่ <ul style="list-style-type: none"> - ทุก 3 เดือน - ปีละ 1 ครั้ง 	รายละเอียดการดำเนินการ <ul style="list-style-type: none"> - โครงการมีการตรวจสอบอุปกรณ์ป้องกันอัคคีภัยเป็นประจำ สำหรับการใช้อุปกรณ์ป้องกันอัคคีภัย และซ้อมปฏิบัติตามแผนฉุกเฉินประจำปี 2566 โครงการมีแผนดำเนินงานในช่วงครึ่งปีหลัง รายละเอียดแสดงในหัวข้อ 3.2.5 	-	เอกสาร 2-8 เอกสาร 2-30 เอกสาร 2-31
6. ศึกษาด้านคุณภาพชีวิต สุขภาพอนามัย และทัศนคติของประชาชนบริเวณใกล้เคียง	สถานที่ตามตรวจสอบ <ul style="list-style-type: none"> - บริเวณชุมชนเดียวกับชุมชนที่มี การตรวจวัดคุณภาพสิ่งแวดล้อม - ชุมชนบ้านคลองผดุง - ชุมชนบ้านท่าข้าม - ชุมชนบ้านหัวแหลม 	ความถี่ <ul style="list-style-type: none"> - ปีละ 1 ครั้ง 	รายละเอียดการดำเนินการ <ul style="list-style-type: none"> - โครงการได้ดำเนินการสำรวจทัศนคติและความคิดเห็นของชุมชนบริเวณชุมชนเดียวกับชุมชนที่มีการตรวจวัดคุณภาพสิ่งแวดล้อม ประจำปี 2566 โครงการมีแผนดำเนินงานในช่วงครึ่งปีหลัง รายละเอียดแสดงในหัวข้อ 3.2.6 	-	-
7. รายงาน	สถานที่ตามตรวจสอบ <ul style="list-style-type: none"> - จัดทำรายงานผลการปฏิบัติตามมาตรการป้องกันและลดผลกระทบสิ่งแวดล้อมและมาตรการติดตามตรวจสอบคุณภาพสิ่งแวดล้อมทุก 6 เดือน เพื่อรายงานผลการดำเนินการของโครงการให้ สผ.ทราบ 	ความถี่ <ul style="list-style-type: none"> - ทุก 6 เดือน 	รายละเอียดการดำเนินการ <ul style="list-style-type: none"> - โครงการได้จ้างให้บริษัท เอส.พี.เอส. คอนสท์ลิงเจอรวิส จำกัด เป็นผู้ดำเนินการจัดทำรายงานผลการปฏิบัติตามมาตรการป้องกันและลดผลกระทบสิ่งแวดล้อมและมาตรการติดตามตรวจสอบคุณภาพสิ่งแวดล้อมของโครงการ และเสนอรายงานฯ ต่อหน่วยงานอนุญาต เพื่อทราบทุก 6 เดือน รายละเอียดแสดงในหัวข้อ 3.2.7 	-	เอกสาร 2-1

3.2.1 การติดตามตรวจสอบคุณภาพอากาศ

3.2.1.1 คุณภาพอากาศในบรรยากาศ

1) การดำเนินการ

มาตรการกำหนดให้ตรวจวัดคุณภาพอากาศในบรรยากาศ จำนวน 3 สถานี บริเวณชุมชนบ้านคลองฝีซุด บริเวณชุมชนบ้านท่าข้าม และบริเวณชุมชนบ้านหัวแหลม โดยมีดัชนีที่ตรวจวัด ได้แก่ ฝุ่นละอองรวม (TSP) เฉลี่ย 24 ชั่วโมง ฝุ่นละอองขนาดเล็กไม่เกิน 10 ไมครอน (PM₁₀) เฉลี่ย 24 ชั่วโมง และก๊าซไนโตรเจนไดออกไซด์ (NO₂) เฉลี่ย 1 ชั่วโมง พร้อมการตรวจวัดความเร็วและทิศทางลม ปีละ 2 ครั้ง (ทุก 6 เดือน) ตรวจวัดครั้งละ 7 วันต่อเนื่อง

ในระยะดำเนินการ ช่วงเดือนมกราคม-มิถุนายน 2566 บริษัท เอส.พี.เอส. คอนสตรัคชั่น เซอร์วิส จำกัด ได้ดำเนินการตรวจวัดคุณภาพอากาศในบรรยากาศในบริเวณพื้นที่ข้างต้น มีดัชนีที่ตรวจวัด ได้แก่ ฝุ่นละอองรวม (TSP) เฉลี่ย 24 ชั่วโมง ฝุ่นละอองขนาดเล็กไม่เกิน 10 ไมครอน (PM₁₀) เฉลี่ย 24 ชั่วโมง ก๊าซไนโตรเจนไดออกไซด์ (NO₂) เฉลี่ย 1 ชั่วโมง และก๊าซซัลเฟอร์ไดออกไซด์ (SO₂) เฉลี่ย 1 ชั่วโมง พร้อมการตรวจวัดความเร็วและทิศทางลม มีวิธีการเก็บตัวอย่าง วิธีการวิเคราะห์ และมาตรฐานวิธีการวิเคราะห์ แสดงดังตารางที่ 3.2.1.1-1 และสำหรับตำแหน่งและภาพการตรวจวัดแสดงดังรูปที่ 3.2.1.1-1

ตารางที่ 3.2.1.1-1 วิธีการเก็บตัวอย่าง วิธีการวิเคราะห์ และมาตรฐานวิธีการวิเคราะห์

คุณภาพอากาศในบรรยากาศ

รายการตรวจวัด	วิธีการเก็บตัวอย่าง/วิธีการวิเคราะห์	มาตรฐานวิธีการวิเคราะห์
คุณภาพอากาศในบรรยากาศ Total Suspended Particulate (TSP)	High Volume Air Sampler /Gravimetric Method	U.S. EPA 40 CFR Part 50 Appendix B
Particulate Matter less than 10 µm (PM ₁₀)	High Volume PM ₁₀ Air Sampler /Gravimetric Method	U.S. EPA 40 CFR Part 50 Appendix J
Sulfur Dioxide (SO ₂)	Midget Impinger /Pararosaniline Method	ASTM D2914
Nitrogen Dioxide (NO ₂)	NO/NO ₂ /NO _x Analyzer /Chemiluminescence Method	U.S. EPA RFNA-199-099
ความเร็วและทิศทางลม - Wind Speed (WS) - Wind Direction (WD)	Wind Speed & Wind Direction Sensor	-

2) ผลการตรวจวัด

ผลการตรวจวัดคุณภาพอากาศในบรรยากาศ จำนวน 3 สถานี บริเวณชุมชนบ้านคลองฝีซุด บริเวณชุมชนบ้านท่าข้าม และบริเวณชุมชนบ้านหัวแหลม ในระหว่างวันที่ 27 มีนาคม-3 เมษายน 2566 แสดงดังตารางที่ 3.2.1.1-2 และรูปที่ 3.2.1.1-2 และรายงานผลการตรวจวัดในภาคผนวกที่ 4

3) สรุปผลการตรวจวัด

1) บริเวณชุมชนบ้านคลองผีชุด

ผลการตรวจวัดคุณภาพอากาศในบรรยากาศบริเวณชุมชนบ้านคลองผีชุด พบว่า ฝุ่นละอองรวม (TSP) เฉลี่ย 24 ชั่วโมง ฝุ่นละอองขนาดเล็กไม่เกิน 10 ไมครอน (PM₁₀) เฉลี่ย 24 ชั่วโมง และก๊าซซัลเฟอร์ไดออกไซด์ (SO₂) มีค่าอยู่ในเกณฑ์มาตรฐานตามประกาศคณะกรรมการสิ่งแวดล้อมแห่งชาติ ฉบับที่ 24 (พ.ศ. 2547) เรื่อง กำหนดมาตรฐานคุณภาพอากาศในบรรยากาศโดยทั่วไป และก๊าซไนโตรเจนไดออกไซด์ (NO₂) เฉลี่ย 1 ชั่วโมง มีค่าอยู่ในเกณฑ์มาตรฐานตามประกาศคณะกรรมการสิ่งแวดล้อมแห่งชาติ ฉบับที่ 33 (พ.ศ. 2552) เรื่อง กำหนดมาตรฐานค่าก๊าซไนโตรเจนไดออกไซด์ในบรรยากาศโดยทั่วไป

สำหรับผลการตรวจวัดความเร็วและทิศทางลม พบว่า กระแสลมที่พัดผ่านจุดตรวจวัด บริเวณชุมชนบ้านคลองผีชุด ส่วนใหญ่พัดมาจากทิศตะวันตก (W) รองลงมา คือ ลมที่พัดมาจากทิศตะวันตกเฉียงใต้ ค่อนไปทางตะวันตก (WSW) เมื่อนำผลการตรวจวัดความเร็วและทิศทางลมที่ได้ไปเปรียบเทียบกับเกณฑ์ความเร็วลม ผิวน้ำของกรมอุตุนิยมวิทยา พบว่า ลมที่พัดผ่านบริเวณชุมชนบ้านคลองผีชุด จัดเป็นลมเบา (1-5 km/hr) คิดเป็นร้อยละ 24.404 ลมอ่อน (6-11 km/hr) คิดเป็นร้อยละ 56.547 และลมโชย (12-19 km/hr) คิดเป็นร้อยละ 19.049 ของช่วงเวลาที่ตรวจวัด

2) บริเวณชุมชนบ้านท่าข้าม (วัดท่าข้ามเจริญศรัทธาธรรม)

ผลการตรวจวัดคุณภาพอากาศในบรรยากาศบริเวณชุมชนบ้านท่าข้าม (วัดท่าข้ามเจริญศรัทธาธรรม) พบว่า ฝุ่นละอองรวม (TSP) เฉลี่ย 24 ชั่วโมง ฝุ่นละอองขนาดเล็กไม่เกิน 10 ไมครอน (PM₁₀) เฉลี่ย 24 ชั่วโมง และก๊าซซัลเฟอร์ไดออกไซด์ (SO₂) มีค่าอยู่ในเกณฑ์มาตรฐานตามประกาศคณะกรรมการสิ่งแวดล้อมแห่งชาติ ฉบับที่ 24 (พ.ศ. 2547) เรื่อง กำหนดมาตรฐานคุณภาพอากาศในบรรยากาศโดยทั่วไป และก๊าซไนโตรเจนไดออกไซด์ (NO₂) เฉลี่ย 1 ชั่วโมง มีค่าอยู่ในเกณฑ์มาตรฐานตามประกาศคณะกรรมการสิ่งแวดล้อมแห่งชาติ ฉบับที่ 33 (พ.ศ. 2552) เรื่อง กำหนดมาตรฐานค่าก๊าซไนโตรเจนไดออกไซด์ในบรรยากาศโดยทั่วไป

สำหรับผลการตรวจวัดความเร็วและทิศทางลม พบว่า กระแสลมที่พัดผ่านจุดตรวจวัด บริเวณชุมชนบ้านท่าข้าม (วัดท่าข้ามเจริญศรัทธาธรรม) ส่วนใหญ่พัดมาจากทิศใต้ (S) รองลงมา คือ ลมที่พัดมาจากทิศตะวันตกเฉียงใต้ค่อนไปทางตะวันตก (WSW) เมื่อนำผลการตรวจวัดความเร็วและทิศทางลมที่ได้ไปเปรียบเทียบกับเกณฑ์ความเร็วลมผิวน้ำของกรมอุตุนิยมวิทยา พบว่า ลมที่พัดผ่านบริเวณชุมชนบ้านท่าข้าม (วัดท่าข้ามเจริญศรัทธาธรรม) จัดเป็นลมเบา (1-5 km/hr) คิดเป็นร้อยละ 39.287 ลมอ่อน (6-11 km/hr) คิดเป็นร้อยละ 55.952 และลมโชย (12-19 km/hr) คิดเป็นร้อยละ 4.761 ของช่วงเวลาที่ตรวจวัด

3) บริเวณชุมชนบ้านหัวแหลม

ผลการตรวจวัดคุณภาพอากาศในบรรยากาศบริเวณชุมชนบ้านหัวแหลม พบว่า ฝุ่นละอองรวม (TSP) เฉลี่ย 24 ชั่วโมง ฝุ่นละอองขนาดเล็กไม่เกิน 10 ไมครอน (PM₁₀) เฉลี่ย 24 ชั่วโมง และก๊าซซัลเฟอร์ไดออกไซด์ (SO₂) มีค่าอยู่ในเกณฑ์มาตรฐานตามประกาศคณะกรรมการสิ่งแวดล้อมแห่งชาติ ฉบับที่ 24 (พ.ศ. 2547) เรื่อง กำหนดมาตรฐานคุณภาพอากาศในบรรยากาศโดยทั่วไป และก๊าซไนโตรเจนไดออกไซด์ (NO₂) เฉลี่ย 1 ชั่วโมง มีค่าอยู่ในเกณฑ์มาตรฐานตามประกาศคณะกรรมการสิ่งแวดล้อมแห่งชาติ ฉบับที่ 33 (พ.ศ. 2552) เรื่อง กำหนดมาตรฐานค่าก๊าซไนโตรเจนไดออกไซด์ในบรรยากาศโดยทั่วไป

สำหรับผลการตรวจวัดความเร็วและทิศทางลม พบว่า กระแสลมที่พัดผ่านจุดตรวจวัดบริเวณชุมชนบ้านหัวแหลม ส่วนใหญ่พัดมาจากทิศใต้ (S) รองลงมา คือ ลมที่พัดมาจากทิศตะวันตกเฉียงใต้ค่อนไปทางใต้ (SSW) เมื่อนำผลการตรวจวัดความเร็วและทิศทางลมที่ได้ไปเปรียบเทียบกับเกณฑ์ความเร็วลมผิวพื้นของกรมอุตุนิยมวิทยา พบว่า ลมที่พัดผ่านบริเวณชุมชนบ้านหัวแหลม จัดเป็นลมเบา (1-5 km/hr) คิดเป็นร้อยละ 41.667 ลมอ่อน (6-11 km/hr) คิดเป็นร้อยละ 45.238 และลมโชย (12-19 km/hr) คิดเป็นร้อยละ 13.095 ของช่วงเวลาที่ตรวจวัด

4) สรุปผลการตรวจวัดที่ผ่านมา

ผลการตรวจวัดคุณภาพอากาศในบรรยากาศที่ผ่านมา (3 ปีย้อนหลัง) ปี พ.ศ. 2563-2566 จำนวน 3 สถานี บริเวณชุมชนบ้านคลองผิซุด บริเวณชุมชนบ้านท่าข้าม และบริเวณชุมชนบ้านหัวแหลม (ตารางที่ 3.2.1.1-3 และรูปที่ 3.2.1.1-2) พบว่า ฝุ่นละอองรวม (TSP) เฉลี่ย 24 ชั่วโมง ฝุ่นละอองขนาดเล็กไม่เกิน 10 ไมครอน (PM₁₀) เฉลี่ย 24 ชั่วโมง และก๊าซซัลเฟอร์ไดออกไซด์ (SO₂) มีค่าอยู่ในเกณฑ์มาตรฐานตามประกาศคณะกรรมการสิ่งแวดล้อมแห่งชาติ ฉบับที่ 24 (พ.ศ. 2547) เรื่อง กำหนดมาตรฐานคุณภาพอากาศในบรรยากาศโดยทั่วไป และก๊าซไนโตรเจนไดออกไซด์ (NO₂) เฉลี่ย 1 ชั่วโมง มีค่าอยู่ในเกณฑ์มาตรฐานตามประกาศคณะกรรมการสิ่งแวดล้อมแห่งชาติ ฉบับที่ 33 (พ.ศ. 2552) เรื่อง กำหนดมาตรฐานค่าก๊าซไนโตรเจนไดออกไซด์ในบรรยากาศโดยทั่วไป ทั้งนี้ ผลการตรวจวัดมีแนวโน้มใกล้เคียงกับการตรวจวัดในปี พ.ศ. 2565



สัญลักษณ์



1

2

3

ความหมาย

พื้นที่โครงการ

บริเวณชุมชนบ้านคลองผิซุด

บริเวณชุมชนบ้านท่าข้าม

บริเวณชุมชนบ้านหัวแหลม

รูปที่ 3.2.1.1-1 แสดงตำแหน่งและภาพการตรวจวัดคุณภาพอากาศในบรรยากาศ
และความเร็วและทิศทางลม

ตารางที่ 3.2.1.1-2 ผลการตรวจวัดคุณภาพอากาศในบรรยากาศ

ชื่อสถานีตรวจวัด : ชุมชนบ้านคลองผีชุด
พิกัดจุดตรวจวัด : 0712495E, 1492027N

วันที่ตรวจวัด	ผลการตรวจวัด				Wind Speed (Km/hr)	Wind Direction ^{1/}
	TSP (mg/m ³)	PM ₁₀ (mg/m ³)	SO ₂ (ppm)	NO ₂ [*] (ppm)		
27-28/03/66	0.027	0.012	<0.001	0.0244	1.6-12.9	W (32.740%)
28-29/03/66	0.019	0.010	<0.001	0.0259	1.6-12.5	
29-30/03/66	0.021	0.011	<0.001	0.0261	1.6-12.9	
30-31/03/66	0.027	0.013	<0.001	0.0271	1.6-12.9	
31/03/66-1/04/66	0.025	0.011	<0.001	0.0263	1.6-12.9	
1-2/04/66	0.023	0.010	<0.001	0.0259	1.6-12.9	
2-3/04/66	0.026	0.012	<0.001	0.0295	1.6-12.9	
ค่าต่ำสุด-สูงสุด	0.019-0.027	0.010-0.013	<0.001	0.0244-0.0295	1.6-12.9	-
มาตรฐาน	ไม่เกิน 0.33 ⁽¹⁾	ไม่เกิน 0.12 ⁽¹⁾	ไม่เกิน 0.12 ⁽¹⁾	ไม่เกิน 0.17 ⁽²⁾	-	-

มาตรฐาน : ⁽¹⁾ ประกาศคณะกรรมการสิ่งแวดล้อมแห่งชาติ ฉบับที่ 24 (พ.ศ. 2547) เรื่อง กำหนดมาตรฐานคุณภาพอากาศในบรรยากาศโดยทั่วไป
: ⁽²⁾ ประกาศคณะกรรมการสิ่งแวดล้อมแห่งชาติ ฉบับที่ 33 (พ.ศ. 2552) เรื่อง มาตรฐานค่าก๊าซไนโตรเจนไดออกไซด์ในบรรยากาศโดยทั่วไป
หมายเหตุ : * ค่าเฉลี่ยสูงสุดใน 1 ชั่วโมง (Max 1 hr) จากการตรวจวัด 24 ชั่วโมง (ผลการตรวจวัดรายชั่วโมงแสดงรายละเอียดในภาคผนวกที่ 4)
: ^(1/) ร้อยละของทิศทางลมที่สูงที่สุดในช่วงเวลาที่ตรวจวัด
: ใบรายงานผลการตรวจวัดคุณภาพอากาศในบรรยากาศ แสดงเอกสาร 4-1 ในภาคผนวกที่ 4
: ใบรายงานผลการตรวจวัดความเร็วและทิศทางลม แสดงเอกสาร 4-2 ในภาคผนวกที่ 4
: เอกสารการสอบเทียบเครื่องมือตรวจวัดคุณภาพอากาศในบรรยากาศ แสดงเอกสาร 5-1 ในภาคผนวกที่ 5

ชื่อบริษัทผู้ตรวจวัดและวิเคราะห์ บริษัท เอส.พี.เอส. คอนสตรัคชั่น เซอร์วิส จำกัด

ตารางที่ 3.2.1.1-2 (ต่อ) ผลการตรวจวัดคุณภาพอากาศในบรรยากาศ

ชื่อสถานีตรวจวัด : ชุมชนบ้านท่าข้าม
พิกัดจุดตรวจวัด : 0715911E, 1490936N

วันที่ตรวจวัด	ผลการตรวจวัด				Wind Speed (Km/hr)	Wind Direction ^{1/}
	TSP (mg/m ³)	PM ₁₀ (mg/m ³)	SO ₂ (ppm)	NO ₂ [*] (ppm)		
27-28/03/66	0.045	0.019	<0.001	0.0265	1.6-11.3	S (25.000%)
28-29/03/66	0.027	0.012	<0.001	0.0274	1.6-12.9	
29-30/03/66	0.026	0.010	<0.001	0.0222	1.6-11.3	
30-31/03/66	0.04	0.016	<0.001	0.0242	1.6-11.3	
31/03/66-1/04/66	0.038	0.014	<0.001	0.0256	1.6-11.3	
1-2/04/66	0.029	0.012	<0.001	0.0234	3.2-12.9	
2-3/04/66	0.036	0.013	<0.001	0.0243	1.6-12.9	-
ค่าต่ำสุด-สูงสุด	0.026-0.045	0.01-0.019	<0.001	0.0222-0.0274	1.6-12.9	
มาตรฐาน	ไม่เกิน 0.33 ⁽¹⁾	ไม่เกิน 0.12 ⁽¹⁾	ไม่เกิน 0.12 ⁽¹⁾	ไม่เกิน 0.17 ⁽²⁾	-	

มาตรฐาน : ⁽¹⁾ ประกาศคณะกรรมการสิ่งแวดล้อมแห่งชาติ ฉบับที่ 24 (พ.ศ. 2547) เรื่อง กำหนดมาตรฐานคุณภาพอากาศในบรรยากาศโดยทั่วไป

: ⁽²⁾ ประกาศคณะกรรมการสิ่งแวดล้อมแห่งชาติ ฉบับที่ 33 (พ.ศ. 2552) เรื่อง มาตรฐานค่าก๊าซไนโตรเจนไดออกไซด์ในบรรยากาศโดยทั่วไป

หมายเหตุ : * ค่าเฉลี่ยสูงสุดใน 1 ชั่วโมง (Max 1 hr) จากการตรวจวัด 24 ชั่วโมง (ผลการตรวจวัดรายชั่วโมงแสดงรายละเอียดในภาคผนวกที่ 4)

: ⁽¹⁾ ร้อยละของทิศทางลมที่สูงที่สุดในช่วงเวลาที่ตรวจวัด

: ใบรายงานผลการตรวจวัดคุณภาพอากาศในบรรยากาศ แสดงเอกสาร 4-1 ในภาคผนวกที่ 4

: ใบรายงานผลการตรวจวัดความเร็วและทิศทางลม แสดงเอกสาร 4-2 ในภาคผนวกที่ 4

: เอกสารการสอบเทียบเครื่องมือตรวจวัดคุณภาพอากาศในบรรยากาศ แสดงเอกสาร 5-1 ในภาคผนวกที่ 5

ชื่อบริษัทผู้ตรวจวัดและวิเคราะห์ บริษัท เอส.พี.เอส. คอนสตรัคชั่น เซอร์วิส จำกัด

ตารางที่ 3.2.1.1-2 (ต่อ) ผลการตรวจวัดคุณภาพอากาศในบรรยากาศ

ชื่อสถานีตรวจวัด : ชุมชนบ้านหัวแหลม
พิกัดจุดตรวจวัด : 0714680E, 1493202N

วันที่ตรวจวัด	ผลการตรวจวัด				Wind Speed (Km/hr)	Wind Direction ^{1/}
	TSP (mg/m ³)	PM ₁₀ (mg/m ³)	SO ₂ (ppm)	NO ₂ [*] (ppm)		
27-28/03/66	0.021	0.012	<0.001	0.0231	1.6-11.3	S (51.190%)
28-29/03/66	0.026	0.011	<0.001	0.0242	1.6-14.3	
29-30/03/66	0.024	0.010	<0.001	0.0278	1.6-11.3	
30-31/03/66	0.024	0.013	<0.001	0.0253	1.6-12.9	
31/03/66-1/04/66	0.025	0.011	<0.001	0.0224	1.6-12.9	
1-2/04/66	0.029	0.014	<0.001	0.0254	1.6-14.5	
2-3/04/66	0.034	0.015	<0.001	0.0258	1.6-12.9	
ค่าต่ำสุด-สูงสุด	0.021-0.034	0.010-0.015	<0.001	0.0224-0.0278	1.6-14.5	-
มาตรฐาน	ไม่เกิน 0.33 ^[1]	ไม่เกิน 0.12 ^[1]	ไม่เกิน 0.12 ^[1]	ไม่เกิน 0.17 ^[2]	-	-

มาตรฐาน : ^[1] ประกาศคณะกรรมการสิ่งแวดล้อมแห่งชาติ ฉบับที่ 24 (พ.ศ. 2547) เรื่อง กำหนดมาตรฐานคุณภาพอากาศในบรรยากาศโดยทั่วไป
: ^[2] ประกาศคณะกรรมการสิ่งแวดล้อมแห่งชาติ ฉบับที่ 33 (พ.ศ. 2552) เรื่อง มาตรฐานค่าก๊าซไม่ตรงจนได้ออกไซด์ในบรรยากาศโดยทั่วไป
หมายเหตุ : * ค่าเฉลี่ยสูงสุดใน 1 ชั่วโมง (Max 1 hr) จากการตรวจวัด 24 ชั่วโมง (ผลการตรวจวัดรายชั่วโมงแสดงรายละเอียดในภาคผนวกที่ 4)
: ^v ร้อยละของทิศทางลมที่สูงที่สุดในช่วงเวลาที่ตรวจวัด
: ใบรายงานผลการตรวจวัดคุณภาพอากาศในบรรยากาศ แสดงเอกสาร 4-1 ในภาคผนวกที่ 4
: ใบรายงานผลการตรวจวัดความเร็วและทิศทางลม แสดงเอกสาร 4-2 ในภาคผนวกที่ 4
: เอกสารการสอบเทียบเครื่องมือตรวจวัดคุณภาพอากาศในบรรยากาศ แสดงเอกสาร 5-1 ในภาคผนวกที่ 5

ชื่อบริษัทผู้ตรวจวัดและวิเคราะห์ บริษัท เอส.พี.เอส. คอนสตรัคชั่น เซอร์วิส จำกัด

ตารางที่ 3.2.1.1-3 ผลการตรวจวัดคุณภาพอากาศในบรรยากาศที่ผ่านมา ระหว่างปี พ.ศ. 2563-2566

สถานีตรวจวัด	ปี	วันที่ตรวจวัด	ผลการตรวจวัด				Wind Speed (Km/hr)	Wind Direction ^{1/}
			TSP (mg/m ³)	PM ₁₀ (mg/m ³)	SO ₂ (ppm)	NO ₂ * (ppm)		
1. ชุมชนบ้านคลองใหญ่	1/2563	28-29/05/63	0.047	0.024	<0.001	0.0245	1.6-12.9	SW (18.456%)
		29-30/05/63	0.030	0.015	<0.001	0.0276	1.6-11.3	
		30-31/05/63	0.037	0.019	<0.001	0.0285	1.6-8.0	
		31/05-01/06/63	0.053	0.027	<0.001	0.0246	1.6-8.0	
		01-02/06/63	0.036	0.019	<0.001	0.0269	1.6-8.0	
		02-03/06/63	0.028	0.013	<0.001	0.0253	1.6-11.3	
		03-04/06/63	0.051	0.025	<0.001	0.0233	1.6-8.0	
		ค่าต่ำสุด-สูงสุด	0.028-0.053	0.013-0.027	<0.001	0.0233-0.0285	1.6-12.9	
	2/2563	01-02/08/63	0.035	0.014	<0.001	0.0256	6.4-12.9	WNW (35.717%)
		02-03/08/63	0.027	0.011	<0.001	0.0238	6.4-12.9	
		03-04/08/63	0.039	0.019	<0.001	0.0278	3.2-12.9	
		04-05/08/63	0.043	0.02	<0.001	0.0253	3.2-11.3	
		05-06/08/63	0.045	0.023	<0.001	0.0222	1.6-9.7	
		06-07/08/63	0.038	0.016	<0.001	0.0255	1.6-9.7	
		07-08/08/63	0.032	0.018	<0.001	0.024	1.6-8.0	
		ค่าต่ำสุด-สูงสุด	0.027-0.045	0.011-0.023	<0.001	0.0222-0.0278	1.6-12.9	
	มาตรฐาน		ไม่เกิน 0.33 ^[1]	ไม่เกิน 0.12 ^[1]	ไม่เกิน 0.12 ^[1]	ไม่เกิน 0.17 ^[2]	-	-

มาตรฐาน : [1] ประกาศคณะกรรมการสิ่งแวดล้อมแห่งชาติ ฉบับที่ 24 (พ.ศ. 2547) เรื่อง กำหนดมาตรฐานคุณภาพอากาศในบรรยากาศโดยทั่วไป
: [2] ประกาศคณะกรรมการสิ่งแวดล้อมแห่งชาติ ฉบับที่ 33 (พ.ศ. 2552) เรื่อง มาตรฐานค่าก๊าซไนโตรเจนไดออกไซด์ในบรรยากาศโดยทั่วไป
หมายเหตุ : * ค่าเฉลี่ยสูงสุดใน 1 ชั่วโมง (Max 1 hr) จากการตรวจวัด 24 ชั่วโมง
: ^{1/} ร้อยละของทิศทางลมที่สูงที่สุดในช่วงเวลาที่ตรวจวัด

ตารางที่ 3.2.1.1-3 ผลการตรวจวัดคุณภาพอากาศในบรรยากาศที่ผ่านมา ระหว่างปี พ.ศ. 2563-2566

สถานีตรวจวัด	ปี	วันที่ตรวจวัด	ผลการตรวจวัด				Wind Speed (Km/hr)	Wind Direction ^{1/}
			TSP (mg/m ³)	PM ₁₀ (mg/m ³)	SO ₂ (ppm)	NO ₂ * (ppm)		
1. ชุมชนบ้านคลองผิงชุด	1/2564	26-27/03/64	0.057	0.026	<0.001	0.0266	1.6-14.5	SW (52.383%)
		27-28/03/64	0.065	0.033	<0.001	0.0275	3.2-12.9	
		28-29/03/64	0.042	0.019	<0.001	0.0242	1.6-12.9	
		29-30/03/64	0.039	0.018	<0.001	0.0281	1.6-14.5	
		30-31/03/64	0.061	0.033	<0.001	0.0255	1.6-12.9	
		31/03-01/04/64	0.048	0.025	<0.001	0.026	1.6-12.9	
		01-02/04/64	0.043	0.020	<0.001	0.0255	3.2-12.9	
		ค่าต่ำสุด-สูงสุด	0.039-0.065	0.018-0.033	<0.001	0.0242-0.0281	1.6-14.5	
		13-14/08/64	0.031	0.013	<0.001	0.0293	1.6-12.9	SSW (41.074%)
	2/2564	14-15/08/64	0.045	0.022	<0.001	0.0299	8.0-12.9	
		15-16/08/64	0.026	0.011	<0.001	0.0277	1.6-11.3	
		16-17/08/64	0.054	0.026	<0.001	0.0268	1.6-11.3	
		17-18/08/64	0.038	0.017	<0.001	0.0244	1.6-11.3	
		18-19/08/64	0.056	0.028	<0.001	0.0236	1.6-11.3	
		19-20/08/64	0.049	0.025	<0.001	0.0287	1.6-11.3	
		ค่าต่ำสุด-สูงสุด	0.026-0.050	0.011-0.028	<0.001	0.0236-0.0299	1.6-12.9	-
	มาตรฐาน		ไม่เกิน 0.33 ⁽¹⁾	ไม่เกิน 0.12 ⁽¹⁾	ไม่เกิน 0.12 ⁽¹⁾	ไม่เกิน 0.17 ⁽²⁾	-	-

มาตรฐาน : [1] ประกาศคณะกรรมการสิ่งแวดล้อมแห่งชาติ ฉบับที่ 24 (พ.ศ. 2547) เรื่อง กำหนดมาตรฐานคุณภาพอากาศในบรรยากาศโดยทั่วไป

: [2] ประกาศคณะกรรมการสิ่งแวดล้อมแห่งชาติ ฉบับที่ 33 (พ.ศ. 2552) เรื่อง มาตรฐานค่าก๊าซไนโตรเจนไดออกไซด์ในบรรยากาศโดยทั่วไป

หมายเหตุ : * ค่าเฉลี่ยสูงสุดใน 1 ชั่วโมง (Max 1 hr) จากการตรวจวัด 24 ชั่วโมง

: ^{1/} ร้อยละของทิศทางลมที่สูงที่สุดในช่วงเวลาที่ตรวจวัด

ตารางที่ 3.2.1.1-3 (ต่อ) ผลการตรวจวัดคุณภาพอากาศในบรรยากาศที่ผ่านมา ระหว่างปี พ.ศ. 2563-2566

สถานีตรวจวัด	ปี	วันที่ตรวจวัด	ผลการตรวจวัด				Wind Speed (Km/hr)	Wind Direction ^{1/}
			TSP (mg/m ³)	PM ₁₀ (mg/m ³)	SO ₂ (ppm)	NO ₂ [*] (ppm)		
1. ชุมชนบ้านคลองใหญ่	1/2565	30-31/03/65	0.077	0.042	<0.002	0.0271	1.6-6.4	NE (18.454%)
		31/03/65-1/04/65	0.036	0.014	<0.002	0.0254	4.8-12.9	
		1-2/04/65	0.062	0.032	<0.002	0.0258	3.2-12.9	
		2-3/04/65	0.049	0.023	<0.002	0.0243	1.6-6.4	
		3-4/04/65	0.030	0.011	<0.002	0.0274	1.6-6.4	
		4-5/04/65	0.078	0.041	<0.002	0.0257	1.6-6.4	
		5-6/04/65	0.094	0.044	<0.002	0.0269	1.6-3.2	
		ค่าต่ำสุด-สูงสุด	0.030-0.094	0.011-0.042	<0.002	0.0243-0.0271	1.6-12.9	
	2/2565	11-12/08/65	0.038	0.018	<0.002	0.0194	6.4-14.5	SSE (27.382%)
		12-13/08/65	0.030	0.014	<0.002	0.0205	1.6-12.9	
		13-14/08/65	0.028	0.012	<0.002	0.0192	1.6-11.3	
		14-15/08/65	0.067	0.029	<0.002	0.0195	1.6-11.3	
		15-16/08/65	0.029	0.012	<0.002	0.0191	1.6-14.5	
		16-17/08/65	0.028	0.011	<0.002	0.0198	1.6-11.3	
		17-18/08/65	0.025	0.013	<0.002	0.0199	1.6-14.5	
		ค่าต่ำสุด-สูงสุด	0.025-0.067	0.011-0.029	<0.002	0.0191-0.0205	1.6-14.5	
	มาตรฐาน		ไม่เกิน 0.33 ^[1]	ไม่เกิน 0.12 ^[1]	ไม่เกิน 0.12 ^[1]	ไม่เกิน 0.17 ^[2]	-	-

มาตรฐาน : [1] ประกาศคณะกรรมการสิ่งแวดล้อมแห่งชาติ ฉบับที่ 24 (พ.ศ. 2547) เรื่อง กำหนดมาตรฐานคุณภาพอากาศในบรรยากาศโดยทั่วไป

: [2] ประกาศคณะกรรมการสิ่งแวดล้อมแห่งชาติ ฉบับที่ 33 (พ.ศ. 2552) เรื่อง มาตรฐานค่าก๊าซไนโตรเจนไดออกไซด์ในบรรยากาศโดยทั่วไป

หมายเหตุ : * ค่าเฉลี่ยสูงสุดใน 1 ชั่วโมง (Max 1 hr) จากการตรวจวัด 24 ชั่วโมง

: ^{1/} ร้อยละของทิศทางลมที่สูงที่สุดในช่วงเวลาตรวจวัด

ตารางที่ 3.2.1.1-3 ผลการตรวจวัดคุณภาพอากาศในบรรยากาศที่ผ่านมา ระหว่างปี พ.ศ. 2563-2566

สถานีตรวจวัด	ปี	วันที่ตรวจวัด	ผลการตรวจวัด				Wind Speed (Km/hr)	Wind Direction ^{1/}
			TSP (mg/m ³)	PM ₁₀ (mg/m ³)	SO ₂ (ppm)	NO ₂ * (ppm)		
1. ชุมชนบ้านคลองฟุ้ง	1/2566	27-28/03/66	0.027	0.012	<0.001	0.0244	1.6-12.9	W (32.740%)
		28-29/03/66	0.019	0.01	<0.001	0.0259	1.6-12.5	
		29-30/03/66	0.021	0.011	<0.001	0.0261	1.6-12.9	
		30-31/03/66	0.027	0.013	<0.001	0.0271	1.6-12.9	
		31/03/66-1/04/66	0.025	0.011	<0.001	0.0263	1.6-12.9	
		1-2/04/66	0.023	0.010	<0.001	0.0259	1.6-12.9	
		2-3/04/66	0.026	0.012	<0.001	0.0295	1.6-12.9	
		ค่าต่ำสุด-สูงสุด	0.019-0.027	0.010-0.1	<0.001	0.0244-0.0295	1.6-12.9	
	มาตรฐาน		ไม่เกิน 0.33 ^[1]	ไม่เกิน 0.12 ^[1]	ไม่เกิน 0.12 ^[1]	ไม่เกิน 0.17 ^[2]	-	-

มาตรฐาน : [1] ประกาศคณะกรรมการสิ่งแวดล้อมแห่งชาติ ฉบับที่ 24 (พ.ศ. 2547) เรื่อง กำหนดมาตรฐานคุณภาพอากาศในบรรยากาศโดยทั่วไป
: [2] ประกาศคณะกรรมการสิ่งแวดล้อมแห่งชาติ ฉบับที่ 33 (พ.ศ. 2552) เรื่อง มาตรฐานค่าก๊าซไนโตรเจนไดออกไซด์ในบรรยากาศโดยทั่วไป

หมายเหตุ : * ค่าเฉลี่ยสูงสุดใน 1 ชั่วโมง (Max 1 hr) จากการตรวจวัด 24 ชั่วโมง
: 1/ ร้อยละของทิศทางลมที่สูงที่สุดในช่วงเวลาที่ตรวจวัด

ตารางที่ 3.2.1.1-3 (ต่อ) ผลการตรวจวัดคุณภาพอากาศในบรรยากาศที่ผ่านมา ระหว่างปี พ.ศ. 2563-2566

สถานีตรวจวัด	ปี	วันที่ตรวจวัด	ผลการตรวจวัด				Wind Speed (Km/hr)	Wind Direction ^{1/}
			TSP (mg/m ³)	PM ₁₀ (mg/m ³)	SO ₂ (ppm)	NO ₂ * (ppm)		
2. ชุมชนบ้านท่าข้าม	1/2563	28-29/05/63	0.085	0.042	<0.001	0.025	1.6-11.3	SW (19.645%)
		29-30/05/63	0.059	0.031	<0.001	0.0238	3.2-12.9	
		30-31/05/63	0.046	0.024	<0.001	0.028	1.6-8.0	
		31/05-01/06/63	0.063	0.032	<0.001	0.0296	1.6-9.7	
		01-02/06/63	0.058	0.03	<0.001	0.028	3.2-8.0	
		02-03/06/63	0.029	0.013	<0.001	0.0286	1.6-8.0	
		03-04/06/63	0.032	0.017	<0.001	0.0266	1.6-8.0	
		ค่าต่ำสุด-สูงสุด	0.029-0.085	0.013-0.042	<0.001	0.0238-0.0296	1.6-12.9	
		01-02/08/63	0.038	0.015	<0.001	0.0262	8.0-12.9	WNW (34.525%)
	2/2563	02-03/08/63	0.030	0.013	<0.001	0.0238	6.4-12.9	
		03-04/08/63	0.044	0.02	<0.001	0.0265	3.2-12.9	
		04-05/08/63	0.053	0.025	<0.001	0.0244	1.6-12.9	
		05-06/08/63	0.036	0.018	<0.001	0.0251	1.6-9.7	
		06-07/08/63	0.047	0.024	<0.001	0.0224	1.6-9.7	
		07-08/08/63	0.051	0.027	<0.001	0.0243	1.6-8.0	
		ค่าต่ำสุด-สูงสุด	0.030-0.053	0.013-0.027	<0.001	0.0224-0.0265	1.6-12.9	-
	มาตรฐาน		ไม่เกิน 0.33 ⁽¹⁾	ไม่เกิน 0.12 ⁽¹⁾	ไม่เกิน 0.12 ⁽¹⁾	ไม่เกิน 0.17 ⁽²⁾	-	-

มาตรฐาน : (1) ประกาศคณะกรรมการสิ่งแวดล้อมแห่งชาติ ฉบับที่ 24 (พ.ศ. 2547) เรื่อง กำหนดมาตรฐานคุณภาพอากาศในบรรยากาศโดยทั่วไป
: (2) ประกาศคณะกรรมการสิ่งแวดล้อมแห่งชาติ ฉบับที่ 33 (พ.ศ. 2552) เรื่อง มาตรฐานค่าก๊าซไนโตรเจนไดออกไซด์ในบรรยากาศโดยทั่วไป
หมายเหตุ : * ค่าเฉลี่ยสูงสุดใน 1 ชั่วโมง (Max 1 hr) จากการตรวจวัด 24 ชั่วโมง
: ^{1/} ร้อยละของทิศทางลมที่สูงที่สุดในช่วงเวลาที่ตรวจวัด

ตารางที่ 3.2.1.1-3 (ต่อ) ผลการตรวจวัดคุณภาพอากาศในบรรยากาศที่ผ่านมา ระหว่างปี พ.ศ. 2563-2566

สถานีตรวจวัด	ปี	วันที่ตรวจวัด	ผลการตรวจวัด				Wind Speed (Km/hr)	Wind Direction ^{1/}
			TSP (mg/m ³)	PM ₁₀ (mg/m ³)	SO ₂ (ppm)	NO ₂ * (ppm)		
2. ชุมชนบ้านท่าข้าม	1/2564	26-27/03/64	0.074	0.040	<0.001	0.0259	1.6-11.3	S (46.431%)
		27-28/03/64	0.041	0.022	<0.001	0.0264	1.6-12.9	
		28-29/03/64	0.055	0.030	<0.001	0.0255	1.6-12.9	
		29-30/03/64	0.060	0.033	<0.001	0.0263	1.6-14.5	
		30-31/03/64	0.069	0.037	<0.001	0.0234	1.6-14.5	
		31/03-01/04/64	0.052	0.025	<0.001	0.0226	1.6-12.9	
		01-02/04/64	0.038	0.017	<0.001	0.0222	1.6-14.5	
		ค่าต่ำสุด-สูงสุด	0.038-0.074	0.017-0.040	<0.001	0.0222-0.0263	1.6-14.5	
	2/2564	13-14/08/64	0.044	0.019	<0.001	0.0246	1.6-11.3	S (25.596%)
		14-15/08/64	0.030	0.014	<0.001	0.0221	1.6-11.3	
		15-16/08/64	0.032	0.016	<0.001	0.0231	1.6-11.3	
		16-17/08/64	0.046	0.024	<0.001	0.0216	1.6-9.7	
		17-18/08/64	0.054	0.026	<0.001	0.0214	1.6-9.7	
		18-19/08/64	0.059	0.031	<0.001	0.024	1.6-11.3	
		19-20/08/64	0.064	0.033	<0.001	0.0227	1.6-9.7	
		ค่าต่ำสุด-สูงสุด	0.030-0.064	0.014-0.033	<0.001	0.0214-0.0246	1.6-11.3	
	มาตรฐาน		ไม่เกิน 0.33 ⁽¹⁾	ไม่เกิน 0.12 ⁽¹⁾	ไม่เกิน 0.12 ⁽¹⁾	ไม่เกิน 0.17 ⁽²⁾	-	-

มาตรฐาน : (1) ประกาศคณะกรรมการสิ่งแวดล้อมแห่งชาติ ฉบับที่ 24 (พ.ศ. 2547) เรื่อง กำหนดมาตรฐานคุณภาพอากาศในบรรยากาศโดยทั่วไป
: (2) ประกาศคณะกรรมการสิ่งแวดล้อมแห่งชาติ ฉบับที่ 33 (พ.ศ. 2552) เรื่อง มาตรฐานค่าก๊าซไนโตรเจนไดออกไซด์ในบรรยากาศโดยทั่วไป
หมายเหตุ : * ค่าเฉลี่ยสูงสุดใน 1 ชั่วโมง (Max 1 hr) จากการตรวจวัด 24 ชั่วโมง
: 1/ ร้อยละของทิศทางลมที่สูงที่สุดในช่วงเวลาที่ตรวจวัด

ตารางที่ 3.2.1.1-3 (ต่อ) ผลการตรวจวัดคุณภาพอากาศในบรรยากาศที่ผ่านมา ระหว่างปี พ.ศ. 2563-2566

สถานีตรวจวัด	ปี	วันที่ตรวจวัด	ผลการตรวจวัด				Wind Speed (Km/hr)	Wind Direction ^{1/}
			TSP (mg/m ³)	PM ₁₀ (mg/m ³)	SO ₂ (ppm)	NO ₂ [*] (ppm)		
2. ชุมชนบ้านท่าข้าม	1/2565	30-31/03/65	0.084	0.047	<0.002	0.0268	1.6-6.4	ESE (40.477%)
		31/03/65-1/04/65	0.102	0.051	<0.002	0.0262	1.6-9.7	
		1-2/04/65	0.058	0.027	<0.002	0.0227	1.6-6.4	
		2-3/04/65	0.039	0.019	<0.002	0.0255	1.6-11.3	
		3-4/04/65	0.066	0.036	<0.002	0.0234	1.6-9.7	
		4-5/04/65	0.084	0.044	<0.002	0.0245	1.6-4.8	
		5-6/04/65	0.115	0.054	<0.002	0.0230	1.6-4.8	
		ค่าต่ำสุด-สูงสุด	0.039-0.115	0.019-0.054	<0.002	0.0227-0.0268	1.6-11.3	
		11-12/08/65	0.033	0.017	<0.002	0.0203	1.6-4.8	SW (41.071%)
	2/2565	12-13/08/65	0.036	0.015	<0.002	0.0217	1.6-4.8	
		13-14/08/65	0.033	0.015	<0.002	0.0221	1.6-3.2	
		14-15/08/65	0.031	0.014	<0.002	0.0209	1.6-3.2	
		15-16/08/65	0.038	0.016	<0.002	0.0201	1.6-8.0	
		16-17/08/65	0.033	0.014	<0.002	0.0211	1.6-3.2	
		17-18/08/65	0.029	0.013	<0.002	0.0206	1.6-3.2	
		ค่าต่ำสุด-สูงสุด	0.029-0.038	0.013-0.017	<0.002	0.0201-0.0221	1.6-4.8	
		มาตรฐาน	ไม่เกิน 0.33 ^[1]	ไม่เกิน 0.12 ^[1]	ไม่เกิน 0.12 ^[1]	ไม่เกิน 0.17 ^[2]	-	-

มาตรฐาน : [1] ประกาศคณะกรรมการสิ่งแวดล้อมแห่งชาติ ฉบับที่ 24 (พ.ศ. 2547) เรื่อง กำหนดมาตรฐานคุณภาพอากาศในบรรยากาศโดยทั่วไป

: [2] ประกาศคณะกรรมการสิ่งแวดล้อมแห่งชาติ ฉบับที่ 33 (พ.ศ. 2552) เรื่อง มาตรฐานค่าก๊าซไนโตรเจนไดออกไซด์ในบรรยากาศโดยทั่วไป

หมายเหตุ : * ค่าเฉลี่ยสูงสุดใน 1 ชั่วโมง (Max 1 hr) จากการตรวจวัด 24 ชั่วโมง

: ^{1/} ร้อยละของทิศทางลมที่สูงที่สุดในช่วงเวลาที่ตรวจวัด

ตารางที่ 3.2.1.1-3 (ต่อ) ผลการตรวจวัดคุณภาพอากาศในบรรยากาศที่ผ่านมา ระหว่างปี พ.ศ. 2563-2566

สถานีตรวจวัด	ปี	วันที่ตรวจวัด	ผลการตรวจวัด				Wind Speed (Km/hr)	Wind Direction ^{1/}
			TSP (mg/m ³)	PM ₁₀ (mg/m ³)	SO ₂ (ppm)	NO ₂ * (ppm)		
2. ชุมชนบ้านท่าข้าม	1/2566	27-28/03/66	0.045	0.019	<0.001	0.0265	1.6-11.3	S (25.000%)
		28-29/03/66	0.027	0.012	<0.001	0.0274	1.6-12.9	
		29-30/03/66	0.026	0.010	<0.001	0.0222	1.6-11.3	
		30-31/03/66	0.04	0.016	<0.001	0.0242	1.6-11.3	
		31/03/66-1/04/66	0.038	0.014	<0.001	0.0256	1.6-11.3	
		1-2/04/66	0.029	0.012	<0.001	0.0234	3.2-12.9	
		2-3/04/66	0.036	0.013	<0.001	0.0243	1.6-12.9	
		ค่าต่ำสุด-สูงสุด	0.026-0.045	0.01-0.019	<0.001	0.0222-0.0274	1.6-12.9	
	มาตรฐาน	ไม่เกิน 0.33 ^[1]	ไม่เกิน 0.12 ^[1]	ไม่เกิน 0.12 ^[1]	ไม่เกิน 0.17 ^[2]	-		

มาตรฐาน : [1] ประกาศคณะกรรมการสิ่งแวดล้อมแห่งชาติ ฉบับที่ 24 (พ.ศ. 2547) เรื่อง กำหนดมาตรฐานคุณภาพอากาศในบรรยากาศโดยทั่วไป
: [2] ประกาศคณะกรรมการสิ่งแวดล้อมแห่งชาติ ฉบับที่ 33 (พ.ศ. 2552) เรื่อง มาตรฐานค่ากซ์ไนโตรเจนไดออกไซด์ในบรรยากาศโดยทั่วไป

หมายเหตุ : * ค่าเฉลี่ยสูงสุดใน 1 ชั่วโมง (Max 1 hr) จากการตรวจวัด 24 ชั่วโมง
: 1/ ร้อยละของทิศทางลมที่สูงที่สุดในช่วงเวลาที่ตรวจวัด

ตารางที่ 3.2.1.1-3 (ต่อ) ผลการตรวจวัดคุณภาพอากาศในบรรยากาศที่ผ่านมา ระหว่างปี พ.ศ. 2563-2566

สถานีตรวจวัด	ปี	วันที่ตรวจวัด	ผลการตรวจวัด				Wind Speed (Km/hr)	Wind Direction ^{1/}
			TSP (mg/m ³)	PM ₁₀ (mg/m ³)	SO ₂ (ppm)	NO ₂ * (ppm)		
3. ชุมชนบ้านหัวแหลม	1/2563	28-29/05/63	0.035	0.018	<0.001	0.0241	1.6-12.9	S (40.478%)
		29-30/05/63	0.051	0.025	<0.001	0.027	1.6-12.9	
		30-31/05/63	0.029	0.014	<0.001	0.0255	1.6-9.7	
		31/05-01/06/63	0.034	0.018	<0.001	0.0271	3.2-11.3	
		01-02/06/63	0.042	0.023	<0.001	0.026	1.6-9.7	
		02-03/06/63	0.031	0.016	<0.001	0.0275	1.6-9.7	
		03-04/06/63	0.057	0.027	<0.001	0.0243	1.6-8.0	
		ค่าต่ำสุด-สูงสุด	0.029-0.057	0.014-0.027	<0.001	0.0241-0.0275	1.6-12.9	
	2/2563	01-02/08/63	0.035	0.018	<0.001	0.0255	9.7-12.9	SW (31.550%)
		02-03/08/63	0.028	0.015	<0.001	0.022	8.0-12.9	
		03-04/08/63	0.038	0.017	<0.001	0.0237	8.0-12.9	
		04-05/08/63	0.047	0.022	<0.001	0.0235	3.2-12.9	
		05-06/08/63	0.033	0.016	<0.001	0.0254	1.6-9.7	
		06-07/08/63	0.041	0.019	<0.001	0.0286	1.6-11.3	
		07-08/08/63	0.049	0.025	<0.001	0.0245	1.6-9.7	
		ค่าต่ำสุด-สูงสุด	0.028-0.049	0.015-0.025	<0.001	0.0220-0.0286	1.6-12.9	
	มาตรฐาน		ไม่เกิน 0.33 ⁽¹⁾	ไม่เกิน 0.12 ⁽¹⁾	ไม่เกิน 0.12 ⁽¹⁾	ไม่เกิน 0.17 ⁽²⁾	-	-

มาตรฐาน : (1) ประกาศคณะกรรมการสิ่งแวดล้อมแห่งชาติ ฉบับที่ 24 (พ.ศ. 2547) เรื่อง กำหนดมาตรฐานคุณภาพอากาศในบรรยากาศโดยทั่วไป

: (2) ประกาศคณะกรรมการสิ่งแวดล้อมแห่งชาติ ฉบับที่ 33 (พ.ศ. 2552) เรื่อง มาตรฐานค่าก๊าซไนโตรเจนไดออกไซด์ในบรรยากาศโดยทั่วไป

หมายเหตุ : * ค่าเฉลี่ยสูงสุดใน 1 ชั่วโมง (Max 1 hr) จากการตรวจวัด 24 ชั่วโมง

: ^{1/} ร้อยละของทิศทางลมที่สูงที่สุดในช่วงเวลาที่ตรวจวัด

ตารางที่ 3.2.1.1-3 (ต่อ) ผลการตรวจวัดคุณภาพอากาศในบรรยากาศที่ผ่านมา ระหว่างปี พ.ศ. 2563-2566

สถานีตรวจวัด	ปี	วันที่ตรวจวัด	ผลการตรวจวัด				Wind Speed (Km/hr)	Wind Direction ^{1/}
			TSP (mg/m ³)	PM ₁₀ (mg/m ³)	SO ₂ (ppm)	NO ₂ * (ppm)		
3. ชุมชนบ้านหัวแหลม	1/2564	26-27/03/64	0.069	0.034	<0.001	0.023	1.6-12.9	S (36.905%)
		27-28/03/64	0.051	0.025	<0.001	0.0248	3.2-12.9	
		28-29/03/64	0.058	0.029	<0.001	0.0232	4.8-12.9	
		29-30/03/64	0.068	0.033	<0.001	0.0265	3.2-12.9	
		30-31/03/64	0.057	0.028	<0.001	0.027	6.4-12.9	
		31/03-01/04/64	0.064	0.031	<0.001	0.0254	1.6-12.9	
		01-02/04/64	0.040	0.017	<0.001	0.0275	4.8-12.9	
		ค่าต่ำสุด-สูงสุด	0.040-0.069	0.017-0.034	<0.001	0.0230-0.0275	1.6-12.9	
	2/2564	13-14/08/64	0.042	0.020	<0.001	0.0223	1.6-12.9	SSW (28.573%)
		14-15/08/64	0.028	0.015	<0.001	0.0221	8.0-12.9	
		15-16/08/64	0.034	0.016	<0.001	0.0231	3.2-12.9	
		16-17/08/64	0.038	0.018	<0.001	0.0246	1.6-11.3	
		17-18/08/64	0.049	0.023	<0.001	0.0278	1.6-9.7	
		18-19/08/64	0.053	0.026	<0.001	0.0262	1.6-9.7	
		19-20/08/64	0.058	0.030	<0.001	0.0252	1.6-11.3	
		ค่าต่ำสุด-สูงสุด	0.028-0.058	0.015-0.030	<0.001	0.0221-0.0278	1.6-12.9	
	มาตรฐาน		ไม่เกิน 0.33 ⁽¹⁾	ไม่เกิน 0.12 ⁽¹⁾	ไม่เกิน 0.12 ⁽¹⁾	ไม่เกิน 0.17 ⁽²⁾	-	-

มาตรฐาน : (1) ประกาศคณะกรรมการสิ่งแวดล้อมแห่งชาติ ฉบับที่ 24 (พ.ศ. 2547) เรื่อง กำหนดมาตรฐานคุณภาพอากาศในบรรยากาศโดยทั่วไป
: (2) ประกาศคณะกรรมการสิ่งแวดล้อมแห่งชาติ ฉบับที่ 33 (พ.ศ. 2552) เรื่อง มาตรฐานค่าก๊าซไนโตรเจนไดออกไซด์ในบรรยากาศโดยทั่วไป
หมายเหตุ : * ค่าเฉลี่ยสูงสุดใน 1 ชั่วโมง (Max 1 hr) จากการตรวจวัด 24 ชั่วโมง
: 1/ ร้อยละของทิศทางลมที่สูงที่สุดในช่วงเวลาที่ตรวจวัด

ตารางที่ 3.2.1.1-3 (ต่อ) ผลการตรวจวัดคุณภาพอากาศในบรรยากาศที่ผ่านมา ระหว่างปี พ.ศ. 2563-2566

สถานีตรวจวัด	ปี	วันที่ตรวจวัด	ผลการตรวจวัด				Wind Speed (Km/hr)	Wind Direction ^{1/}
			TSP (mg/m ³)	PM ₁₀ (mg/m ³)	SO ₂ (ppm)	NO ₂ [*] (ppm)		
3. ชุมชนบ้านหัวแหลม	1/2565	30-31/03/65	0.063	0.032	<0.002	0.0234	1.6-11.3	NE (32.143%)
		31/03/65-1/04/65	0.054	0.027	<0.002	0.0219	1.6-9.7	
		1-2/04/65	0.027	0.014	<0.002	0.0211	8.0-16.1	
		2-3/04/65	0.022	0.01	<0.002	0.0233	11.3-16.1	
		3-4/04/65	0.045	0.018	<0.002	0.0264	4.8-14.5	
		4-5/04/65	0.052	0.027	<0.002	0.0267	3.2-11.3	
		5-6/04/65	0.080	0.038	<0.002	0.0257	1.6-11.3	
		ค่าต่ำสุด-สูงสุด	0.022-0.080	0.010-0.39	<0.002	0.0219-0.0267	1.6-16.1	
	2/2565	11-12/08/65	0.026	0.013	<0.002	0.0198	3.2-17.7	SSW (37.501%)
		12-13/08/65	0.025	0.011	<0.002	0.0204	1.6-14.5	
		13-14/08/65	0.028	0.012	<0.002	0.0211	1.6-12.9	
		14-15/08/65	0.023	0.011	<0.002	0.0196	1.6-9.7	
		15-16/08/65	0.025	0.010	<0.002	0.0229	1.6-16.1	
		16-17/08/65	0.027	0.013	<0.002	0.0207	1.6-12.9	
		17-18/08/65	0.020	0.011	<0.002	0.0200	1.6-16.1	
		ค่าต่ำสุด-สูงสุด	0.020-0.028	0.010-0.013	<0.002	0.0196-0.0229	1.6-17.7	
		มาตรฐาน	ไม่เกิน 0.33 ^[1]	ไม่เกิน 0.12 ^[1]	ไม่เกิน 0.12 ^[1]	ไม่เกิน 0.17 ^[2]	-	-

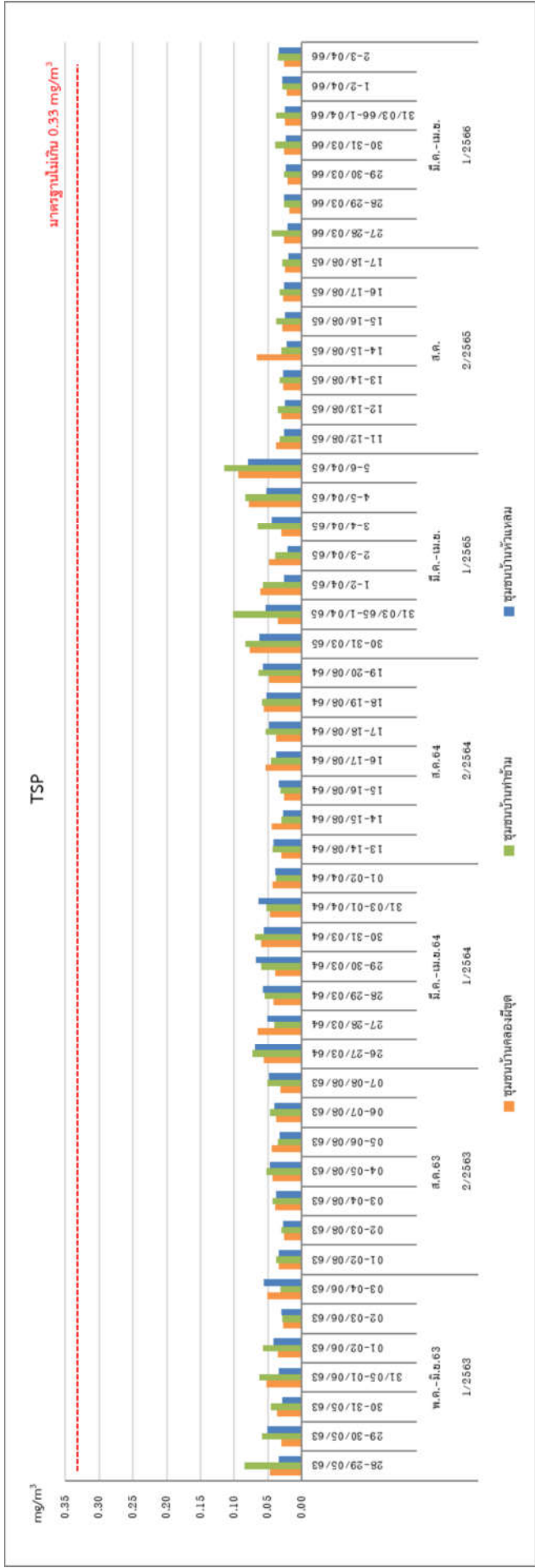
มาตรฐาน : [1] ประกาศคณะกรรมการสิ่งแวดล้อมแห่งชาติ ฉบับที่ 24 (พ.ศ. 2547) เรื่อง กำหนดมาตรฐานคุณภาพอากาศในบรรยากาศโดยทั่วไป
: [2] ประกาศคณะกรรมการสิ่งแวดล้อมแห่งชาติ ฉบับที่ 33 (พ.ศ. 2552) เรื่อง มาตรฐานค่าก๊าซไนโตรเจนไดออกไซด์ในบรรยากาศโดยทั่วไป
หมายเหตุ : * ค่าเฉลี่ยสูงสุดใน 1 ชั่วโมง (Max 1 hr) จากการตรวจวัด 24 ชั่วโมง
: ^{1/} ร้อยละของทิศทางลมที่สูงที่สุดในช่วงเวลาที่ตรวจวัด

ตารางที่ 3.2.1.1-3 (ต่อ) ผลการตรวจวัดคุณภาพอากาศในบรรยากาศที่ผ่านมา ระหว่างปี พ.ศ. 2563-2566

สถานีตรวจวัด	ปี	วันที่ตรวจวัด	ผลการตรวจวัด				Wind Speed (Km/hr)	Wind Direction ^{1/}
			TSP (mg/m ³)	PM ₁₀ (mg/m ³)	SO ₂ (ppm)	NO ₂ * (ppm)		
3. ชุมชนบ้านหัวแหลม	1/2566	27-28/03/66	0.021	0.012	<0.001	0.0231	1.6-11.3	S (51.190%)
		28-29/03/66	0.026	0.011	<0.001	0.0242	1.6-14.3	
		29-30/03/66	0.024	0.01	<0.001	0.0278	1.6-11.3	
		30-31/03/66	0.024	0.013	<0.001	0.0253	1.6-12.9	
		31/03/66-1/04/66	0.025	0.011	<0.001	0.0224	1.6-12.9	
		1-2/04/66	0.029	0.014	<0.001	0.0254	1.6-14.5	
		2-3/04/66	0.034	0.015	<0.001	0.0258	1.6-12.9	
		ค่าต่ำสุด-สูงสุด	0.021-0.034	0.010-0.015	<0.001	0.0224-0.0278	1.6-14.5	
		มาตรฐาน	ไม่เกิน 0.33 ^[1]	ไม่เกิน 0.12 ^[1]	ไม่เกิน 0.12 ^[1]	ไม่เกิน 0.17 ^[2]	-	-

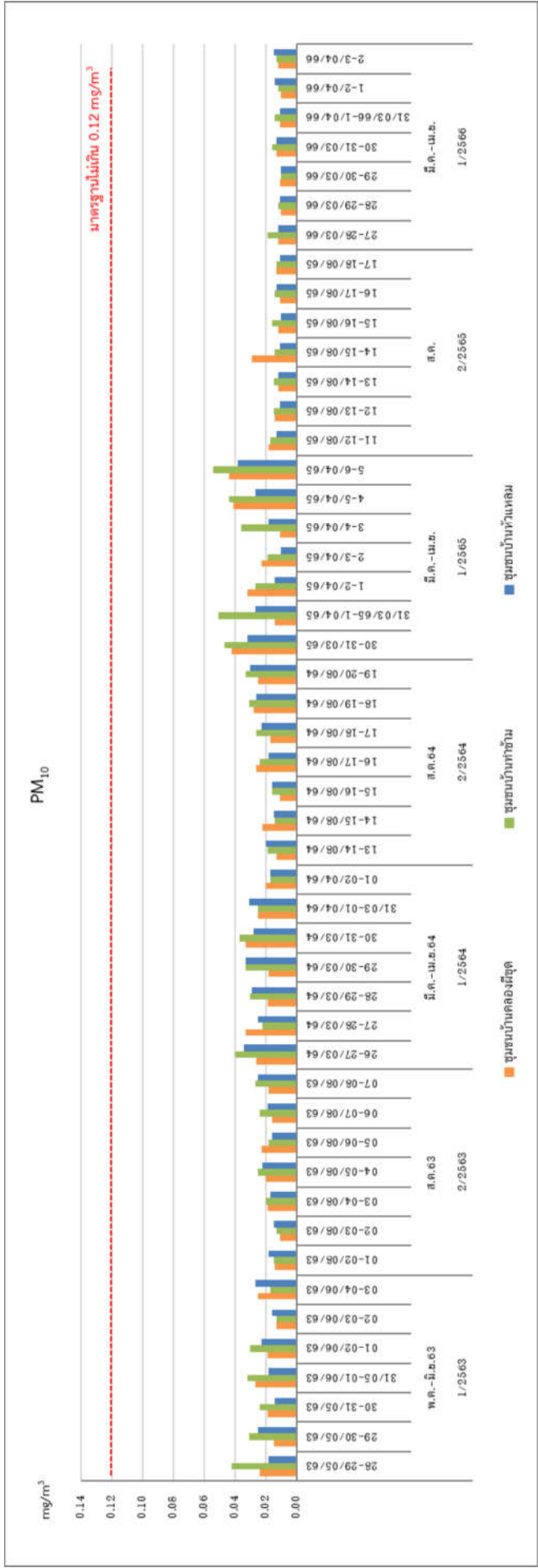
มาตรฐาน : [1] ประกาศคณะกรรมการสิ่งแวดล้อมแห่งชาติ ฉบับที่ 24 (พ.ศ. 2547) เรื่อง กำหนดมาตรฐานคุณภาพอากาศในบรรยากาศโดยทั่วไป
: [2] ประกาศคณะกรรมการสิ่งแวดล้อมแห่งชาติ ฉบับที่ 33 (พ.ศ. 2552) เรื่อง มาตรฐานค่าก๊าซไนโตรเจนไดออกไซด์ในบรรยากาศโดยทั่วไป

หมายเหตุ : * ค่าเฉลี่ยสูงสุดใน 1 ชั่วโมง (Max 1 hr) จากการตรวจวัด 24 ชั่วโมง
: 1/ ร้อยละของทิศทางลมที่สูงที่สุดในช่วงเวลาที่ตรวจวัด



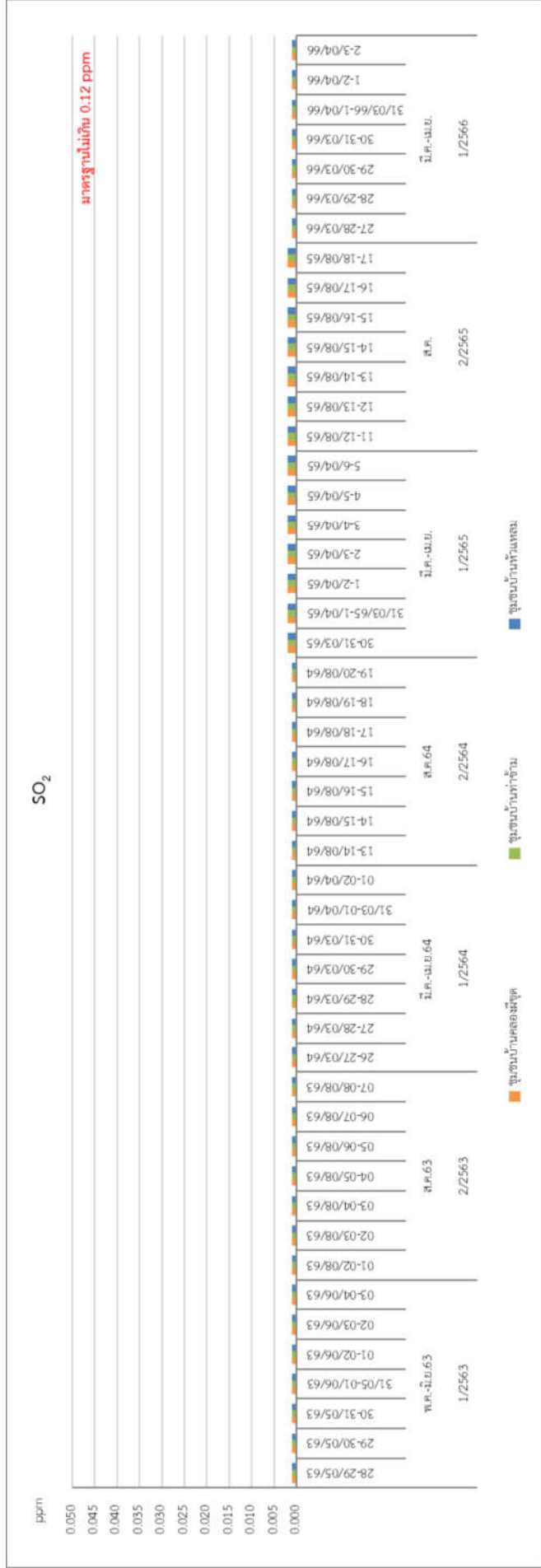
มาตรฐาน : ประกาศคณะกรรมการสิ่งแวดล้อมแห่งชาติ ฉบับที่ 24 (พ.ศ. 2547) เรื่อง กำหนดคุณภาพอากาศในบรรยากาศโดยทั่วไป

รูปที่ 3.2.1.1-2 กราฟแสดงผลการตรวจวัดคุณภาพอากาศในบรรยากาศ ระหว่างปี พ.ศ. 2563-2566



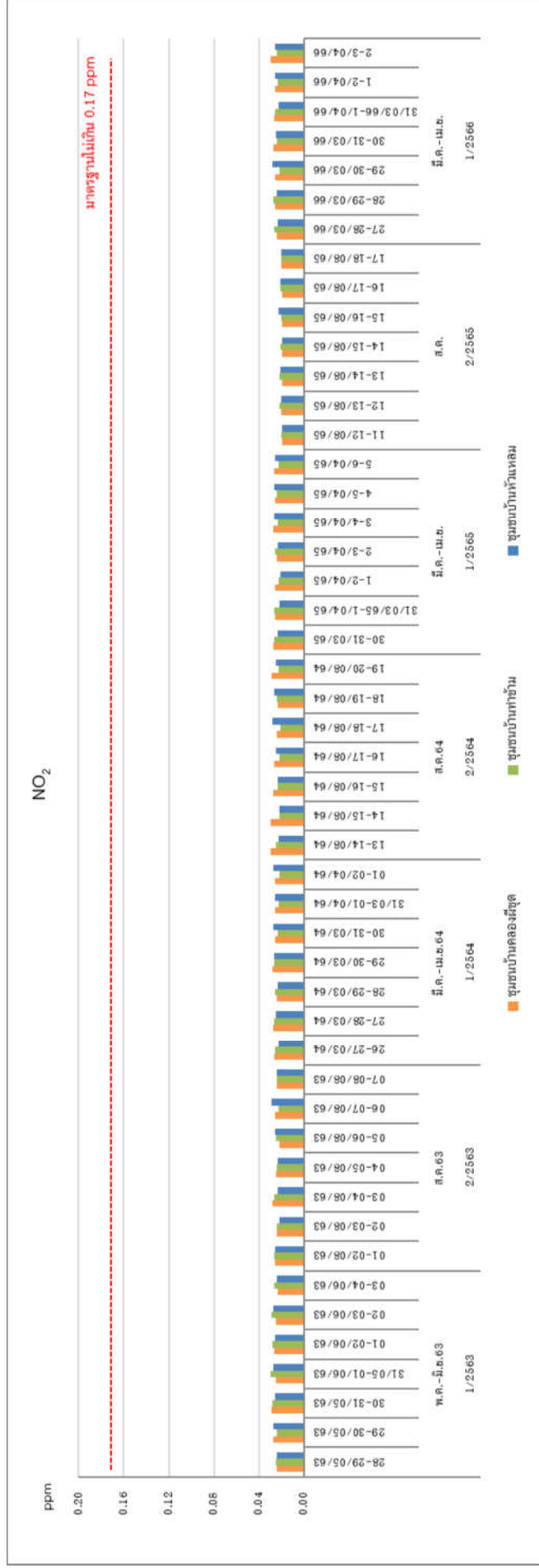
มาตรฐาน : ประกาศคณะกรรมการสิ่งแวดล้อมแห่งชาติ ฉบับที่ 24 (พ.ศ. 2547) เรื่อง กำหนดคุณภาพอากาศในบรรยากาศโดยทั่วไป

รูปที่ 3.2.1.1-2 (ต่อ) กราฟแสดงผลการตรวจวัดคุณภาพอากาศในบรรยากาศ ระหว่างปี พ.ศ. 2563-2566



มาตรฐาน : ประกาศคณะกรรมการสิ่งแวดล้อมแห่งชาติ ฉบับที่ 24 (พ.ศ. 2547) เรื่อง กำหนดคุณภาพอากาศในบรรยากาศโดยทั่วไป

รูปที่ 3.2.1.1-2 (ต่อ) กราฟแสดงผลการตรวจวัดคุณภาพอากาศในบรรยากาศ ระหว่างปี พ.ศ. 2563-2566



มาตรฐาน : ประกาศคณะกรรมการสิ่งแวดล้อมแห่งชาติ ฉบับที่ 33 (พ.ศ. 2552) เรื่อง กำหนดมาตรฐานค่าก๊าซไนโตรเจนไดออกไซด์ในบรรยากาศโดยทั่วไป

รูปที่ 3.2.1.1-2 (ต่อ) กราฟแสดงผลการตรวจวัดคุณภาพอากาศในบรรยากาศ ระหว่างปี พ.ศ. 2563-2566

3.2.1.2 คุณภาพอากาศจากปล่อง

1) การดำเนินการ

มาตรการได้กำหนดให้ตรวจวัดคุณภาพอากาศจากปล่องเตา จำนวน 2 ปล่อง ดัชนีที่ตรวจวัด ได้แก่ ฝุ่นละออง (TSP) และก๊าซออกไซด์ของไนโตรเจน (NO_x as NO_2) ปีละ 2 ครั้ง ในช่วงเดียวกับที่ทำการตรวจวัดคุณภาพอากาศในบรรยากาศ

ในระยะดำเนินการ ช่วงเดือนมกราคม-มิถุนายน 2566 บริษัท เอส.พี.เอส. คอนสตรัคชั่น เซอร์วิส จำกัด ได้ดำเนินการตรวจวัดคุณภาพอากาศจากปล่องเตาเผา มีดัชนีที่ตรวจวัด ได้แก่ Total Suspended Particulate (TSP), Oxides of Nitrogen (NO_x) และ Sulfur Dioxide (SO_2) มีวิธีการเก็บตัวอย่าง วิธีการวิเคราะห์ และมาตรฐานวิธีวิเคราะห์ ดังตารางที่ 3.2.1.2-1 สำหรับภาพการตรวจวัดแสดงดังภาพที่ 3.2.1.2-1

ตารางที่ 3.2.1.2-1 วิธีการเก็บตัวอย่าง วิธีการวิเคราะห์ และมาตรฐานวิธีการวิเคราะห์
คุณภาพอากาศจากปล่อง

รายการตรวจวัด	วิธีการเก็บตัวอย่าง/วิธีการวิเคราะห์	มาตรฐานวิธีการวิเคราะห์
Total Suspended Particulate (TSP)	Isokinetic /Gravimetric Method	U.S. EPA Method 5
Oxides of Nitrogen (NO_x)	Vacuum Flask /Colorimetric Method	U.S. EPA Method 7
Sulfur Dioxide (SO_2)	Midget Impinger /Titrimetric Method	U.S. EPA Method 6



ปล่องเตาเผาเหล็ก

ภาพที่ 3.2.1.2-1 การตรวจวัดคุณภาพอากาศจากปล่อง

2) ผลการตรวจวัด

ผลการตรวจวัดคุณภาพอากาศจากปล่องเตาเผาเหล็ก ตรวจวัดเมื่อวันที่ 30 มีนาคม 2566 แสดงดังตารางที่ 3.2.1.2-2 และรูปที่ 3.2.1.2-2 และรายงานผลการตรวจวัดในภาคผนวกที่ 4

3) สรุปผลการตรวจวัด

ผลการตรวจวัดคุณภาพอากาศจากปล่องเตาเผาเหล็ก พบว่า TSP, NO_x และ SO₂ มีค่าอยู่ในเกณฑ์มาตรฐานตามประกาศกระทรวง วิทยาศาสตร์เทคโนโลยีและสิ่งแวดล้อม เรื่อง กำหนดมาตรฐานควบคุมการปล่อยทิ้งอากาศเสียจากโรงงานเหล็ก (เก่า) พ.ศ. 2544 และรายงานการวิเคราะห์ผลกระทบสิ่งแวดล้อมโครงการโรงงานผลิตเหล็กแผ่นรีดร้อนชนิดแผ่นหนา (ฉบับสมบูรณ์) เดือนเมษายน 2551 (ใช้น้ำมันเตาเป็นเชื้อเพลิง)

4) ผลการตรวจวัดที่ผ่านมา

ผลการตรวจวัดคุณภาพอากาศจากปล่องเตาเผาเหล็กที่ผ่านมา (3 ปีย้อนหลัง) ระหว่างปี พ.ศ. 2563-2566 (ตารางที่ 3.2.1.2-3 และรูปที่ 3.2.1.2-2) พบว่า TSP, NO_x และ SO₂ มีค่าอยู่ในเกณฑ์มาตรฐานตามประกาศกระทรวงวิทยาศาสตร์เทคโนโลยีและสิ่งแวดล้อม เรื่อง กำหนดมาตรฐานควบคุมการปล่อยทิ้งอากาศเสียจากโรงงานเหล็ก (เก่า) พ.ศ. 2544 และรายงานการวิเคราะห์ผลกระทบสิ่งแวดล้อม โครงการโรงงานผลิตเหล็กแผ่นรีดร้อนชนิดแผ่นหนา (ฉบับสมบูรณ์) เดือนเมษายน 2551 (ใช้น้ำมันเตาเป็นเชื้อเพลิง)

ตารางที่ 3.2.1.2-2 ผลการตรวจวัดคุณภาพอากาศจากปล่องเตาเผาเหล็ก

จุดตรวจวัด	วัน เดือน ปี	เส้นผ่านศูนย์กลาง (cm.)	ผลการตรวจวัด						อัตราการระบายจริง (g/s)	มาตรฐาน		ชนิดเชื้อเพลิง
			ความเร็วก๊าซ (m/s)	อัตราไหลก๊าซ (m³/s)	อุณหภูมิ (°C)	%Actual Oxygen	ผลการตรวจวัดปริมาณมลสาร					
							Parameter	ผลการตรวจวัด				
ปล่องเตาเผาเหล็ก	30/03/66	260	6.56	15.972	310	7.0	TSP (mg/m³)	162	2.20	240 ^[1]	216 ^[2]	น้ำมันเตาเกรด C
							NO _x (ppm)	91	2.31	200 ^[1]	180 ^[2]	
							SO ₂ (ppm)	602	21.4	800 ^[1]	720 ^[2]	

มาตรฐาน : [1] ประกาศกระทรวงวิทยาศาสตร์ เทคโนโลยีและสิ่งแวดล้อม เรื่อง กำหนดมาตรฐานควบคุมการปล่อยทิ้งอากาศเสียจากโรงงานเหล็ก (เก่า) พ.ศ. 2544

: [2] คำควบคุมที่กำหนดไว้ในรายงานการวิเคราะห์ผลกระทบสิ่งแวดล้อมโครงการโรงงานผลิตเหล็กแผ่นรีดร้อนชนิดแผ่นหนา (ฉบับสมบูรณ์) (เมษายน, 2551)

หมายเหตุ : จำนวนผลที่ปริมาณอากาศส่วนเกินในการเผาไหม้ (Excess Air) ที่ร้อยละ 50 หรือออกซิเจนร้อยละ 7.0

: Flow Rate (Osd) และปริมาณมลสารคำนวณเทียบที่ความดัน 1 บรรยากาศ หรือ 760 มิลลิเมตรปรอท และอุณหภูมิ 25 องศาเซลเซียส ที่สถานะแห้ง

: ในรายงานผลการตรวจวัดคุณภาพอากาศจากปล่อง แสดงดังเอกสาร 4-3 ในภาคผนวกที่ 4

: เอกสารการสอบเทียบเครื่องมือตรวจวัดคุณภาพอากาศจากปล่อง แสดงดังเอกสาร 5-2 ในภาคผนวกที่ 5

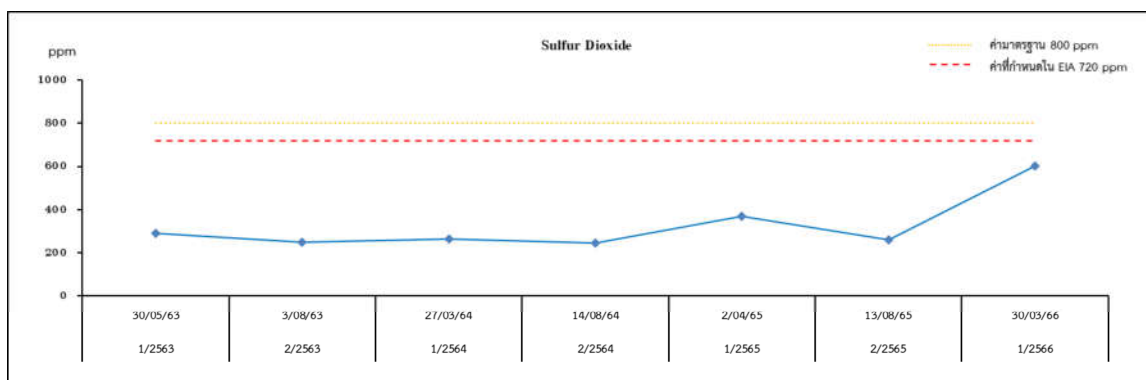
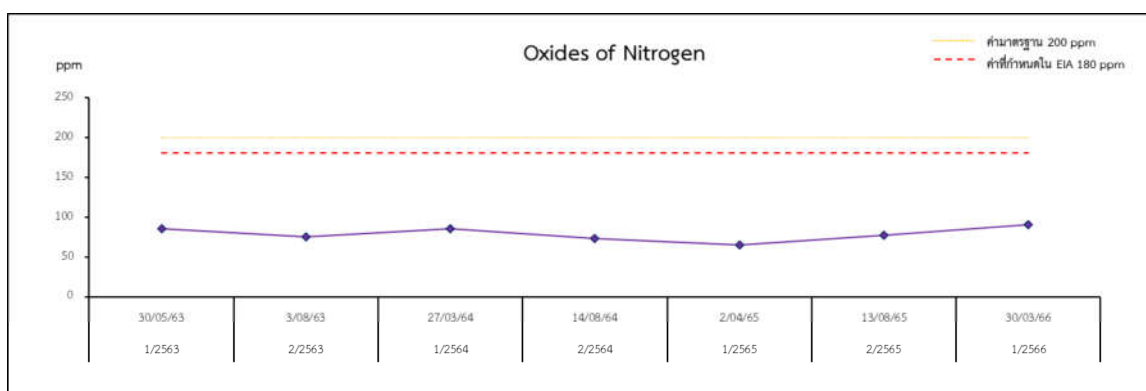
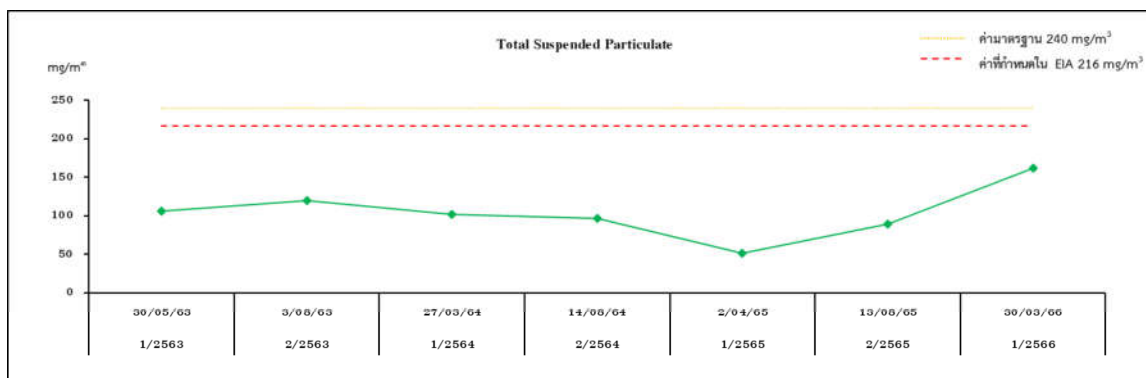
ชื่อบริษัทผู้ตรวจวัดและวิเคราะห์ บริษัท เอส.พี.เอส. คอนสตรัคติ้ง เซอร์วิส จำกัด

ตารางที่ 3.2.1.2-3 ผลการตรวจวัดคุณภาพอากาศจากปล่องเตาเผาเหล็กที่ผ่านมา
ระหว่างปี พ.ศ. 2563-2566

วันที่ตรวจวัด	ผลการตรวจวัด		
	TSP (mg/m ³)	Oxides of Nitrogen (ppm)	Sulfur Dioxide (ppm)
30/05/63	106	85	291
3/08/63	120	75	250
27/03/64	102	86	265
14/08/64	96	73	247
2/04/65	51	65	370
13/08/65	89	77	261
30/03/66	162	91	602
มาตรฐาน	240 ^[1]	200 ^[1]	800 ^[1]
	216 ^[2]	180 ^[2]	720 ^[2]

มาตรฐาน : ^[1] ประกาศกระทรวงวิทยาศาสตร์ เทคโนโลยีและสิ่งแวดล้อม เรื่อง กำหนดมาตรฐานควบคุมการปล่อยทิ้งอากาศเสียจากโรงงานเหล็ก (เก่า) พ.ศ. 2544

: ^[2] ค่าควบคุมที่กำหนดไว้ในรายงานการวิเคราะห์ผลกระทบสิ่งแวดล้อม โครงการโรงงานผลิตเหล็กแผ่นรีดร้อนชนิดแผ่นหนา (ฉบับสมบูรณ์)(เมษายน, 2551) (ใช้น้ำมันเตาเป็นเชื้อเพลิง)



- มาตรฐาน : ^[1] ประกาศกระทรวงวิทยาศาสตร์ เทคโนโลยีและสิ่งแวดล้อม เรื่อง กำหนดมาตรฐานควบคุมการปล่อยทิ้งอากาศเสียจากโรงงานเหล็ก (เก่า) พ.ศ. 2544
- : ^[2] ค่าควบคุมที่กำหนดไว้ในรายงานการวิเคราะห์ผลกระทบสิ่งแวดล้อม โครงการโรงงานผลิตเหล็กแผ่นรีดร้อนชนิดแผ่นหนา (ฉบับสมบูรณ์) (เมษายน, 2551) (ใช้น้ำมันเตาเป็นเชื้อเพลิง)

รูปที่ 3.2.1.2-1 กราฟแสดงผลการตรวจวัดคุณภาพอากาศจากปล่องเตาเผาเหล็ก
ระหว่างปี พ.ศ. 2563-2566

3.2.2 การติดตามตรวจสอบระดับเสียง

1) การดำเนินการ

มาตรการกำหนดให้ตรวจวัดระดับเสียง จำนวน 4 สถานี บริเวณพื้นที่โครงการทั้ง 4 ด้าน บริเวณชุมชนบ้านคลองผีชุด บริเวณชุมชนบ้านท่าข้าม และบริเวณชุมชนบ้านหัวแหลม ดัชนีที่ตรวจวัด ได้แก่ ระดับเสียงทั่วไป (L_{eq} 24 hr) และระดับเสียงพื้นฐาน (L_{90}) ปีละ 2 ครั้ง ตรวจวัดครั้งละ 3 วันต่อเนื่อง ในช่วงเดียวกับการตรวจวัดคุณภาพอากาศในบรรยากาศ

ในระยะดำเนินการ ช่วงเดือนมกราคม-มิถุนายน 2566 บริษัท เอส.พี.เอส. คอนสตรัคติ้ง เซอร์วิส จำกัด ได้ดำเนินการตรวจวัดระดับเสียง บริเวณพื้นที่โครงการทั้ง 4 ด้าน บริเวณชุมชนบ้านคลองผีชุด บริเวณชุมชนบ้านท่าข้าม และบริเวณชุมชนบ้านหัวแหลมตามข้อกำหนดในข้างต้น มีวิธีการเก็บตัวอย่าง วิธีการวิเคราะห์ และมาตรฐานวิธีการวิเคราะห์แสดงดังตารางที่ 3.2.2-1 และสำหรับตำแหน่งและภาพการตรวจวัดแสดงดังรูปที่ 3.2.2-1 และรูปที่ 3.2.2-2

ตารางที่ 3.2.2-1 วิธีการเก็บตัวอย่าง วิธีการวิเคราะห์ และมาตรฐานวิธีการวิเคราะห์ระดับเสียง

รายการตรวจวัด	วิธีการเก็บตัวอย่าง/วิธีการวิเคราะห์	มาตรฐานวิธีการวิเคราะห์
L_{eq} 24 hr	Sound Level Meter	ISO 1996
L_{90}		

2) ผลการตรวจวัด

ผลการตรวจวัดระดับเสียง จำนวน 4 สถานี บริเวณพื้นที่โครงการทั้ง 4 ด้าน บริเวณชุมชนบ้านคลองผีชุด บริเวณชุมชนบ้านท่าข้าม และบริเวณชุมชนบ้านหัวแหลม ในระหว่างวันที่ 27-30 มีนาคม 2566 แสดงดังตารางที่ 3.2.2-2 และรูปที่ 3.2.2-2 และรายงานผลการตรวจวัดในภาคผนวกที่ 4

3) สรุปผลการตรวจวัด

ผลการตรวจวัดระดับเสียงบริเวณพื้นที่โครงการทั้ง 4 ด้าน ได้แก่ บริเวณพื้นที่โครงการด้านทิศเหนือ ทิศใต้ ทิศตะวันออก และทิศตะวันตก พบว่า ระดับเสียงเฉลี่ย 24 ชั่วโมง (L_{eq} 24 hr) มีค่าอยู่ในเกณฑ์ที่กำหนดตามประกาศกระทรวงอุตสาหกรรม เรื่อง กำหนดค่าระดับเสียงการรบกวนและระดับเสียงที่เกิดจากการประกอบกิจการโรงงาน พ.ศ. 2548 ที่กำหนดให้มีค่าไม่เกิน 70.0 dB(A)

ผลการตรวจวัดระดับเสียงบริเวณชุมชนบ้านคลองผีชุด บริเวณชุมชนบ้านท่าข้าม และบริเวณชุมชนบ้านหัวแหลม พบว่า ระดับเสียงเฉลี่ย 24 ชั่วโมง (L_{eq} 24 hr) มีค่าอยู่ในเกณฑ์ตามประกาศคณะกรรมการสิ่งแวดล้อมแห่งชาติ ฉบับที่ 15 (พ.ศ. 2540) เรื่อง กำหนดมาตรฐานระดับเสียงโดยทั่วไปที่กำหนดให้มีค่าไม่เกิน 70.0 dB(A)

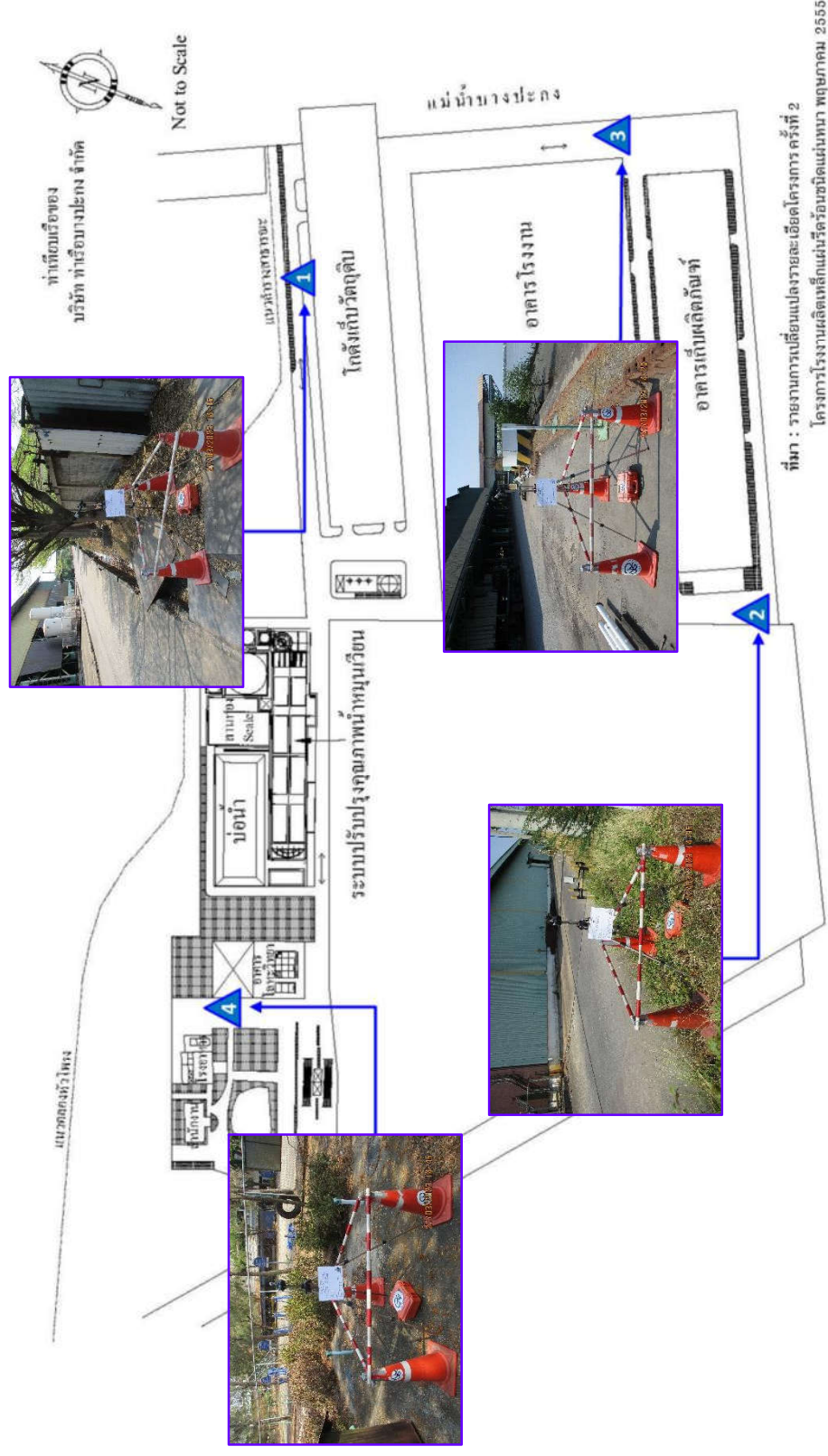
สำหรับระดับเสียงเปอร์เซ็นต์ไทล์ที่ 90 (L_{90}) ตามประกาศในข้างต้นยังไม่ได้มีการกำหนดค่ามาตรฐานเพื่อการควบคุม

4) ผลการตรวจวัดที่ผ่านมา

ผลการตรวจวัดระดับเสียงที่ผ่านมา (3 ปีย้อนหลัง) ระหว่างปี พ.ศ. 2563-2566 (ตารางที่ 3.2.2-3 และรูปที่ 3.2.2-2) บริเวณพื้นที่โครงการทั้ง 4 ด้าน ได้แก่ บริเวณพื้นที่โครงการด้านทิศเหนือ ทิศใต้ ทิศตะวันออก และทิศตะวันตก พบว่า ระดับเสียงเฉลี่ย 24 ชั่วโมง ($L_{eq} 24 \text{ hr}$) มีค่าอยู่ในเกณฑ์ตามประกาศกระทรวงอุตสาหกรรม เรื่อง กำหนดค่าระดับเสียงการรบกวนและระดับเสียงที่เกิดจากการประกอบกิจการโรงงาน พ.ศ. 2548 ทั้งนี้ ผลการตรวจวัดไม่ได้แสดงถึงแนวโน้มผลกระทบของระดับเสียงแต่อย่างใด

ผลการตรวจวัดระดับเสียง บริเวณชุมชนบ้านคลองผีชุด บริเวณชุมชนบ้านท่าข้าม และบริเวณชุมชนบ้านหัวแหลม พบว่า ค่าระดับเสียงเฉลี่ย 24 ชั่วโมง ($L_{eq} 24 \text{ hr}$) มีค่าอยู่ในเกณฑ์มาตรฐานตามประกาศคณะกรรมการสิ่งแวดล้อมแห่งชาติ ฉบับที่ 15 (พ.ศ. 2540) เรื่อง กำหนดมาตรฐานระดับเสียงโดยทั่วไป ทั้งนี้ ผลการตรวจวัดไม่ได้แสดงถึงแนวโน้มผลกระทบของระดับเสียงต่อชุมชนบริเวณใกล้เคียงแต่อย่างใด

สำหรับระดับเสียงเปอร์เซ็นต์ไทล์ที่ 90 (L_{90}) ตามประกาศในข้างต้นยังไม่ได้มีการกำหนดค่ามาตรฐานเพื่อการควบคุมของระดับเสียงเปอร์เซ็นต์ไทล์ที่ 90 (L_{90})



รูปที่ 3.2.2-1 แสดงตำแหน่งและภาพการตรวจวัดระดับเสียงบริเวณโดยรอบพื้นที่โครงการ



สัญลักษณ์



1

2

3

ความหมาย

พื้นที่โครงการ

ชุมชนบ้านคลองผีชุด

ชุมชนบ้านท่าข้าม (วัดท่าข้ามเจริญศรัทธาธรรม)

ชุมชนบ้านหัวแหลม

รูปที่ 3.2.2-2 แสดงตำแหน่งและภาพการตรวจวัดระดับเสียงบริเวณชุมชนใกล้เคียงพื้นที่โครงการ

ตารางที่ 3.2.2-2 ผลการตรวจวัดระดับเสียง

สถานีตรวจวัด	วันที่ตรวจวัด	ผลการตรวจวัด		
		L _{eq} 24 hr [dB(A)]	L _{max} [dB(A)]	L ₉₀ [dB(A)]
พื้นที่โครงการด้านทิศเหนือ พิกัด 0713831E, 1491840N	27-28/03/66	61.7	85.9	51.2-64.7
	28-29/03/66	61.9	82.6	50.8-63.5
	29-30/03/66	58.4	92.5	55.1-58.9
	ค่าต่ำสุด-สูงสุด	58.4-61.9	82.6-92.5	50.8-64.7
พื้นที่โครงการทางด้านทิศใต้ พิกัด 0713836E, 1491539N	27-28/03/66	58.3	93.0	50.4-55.6
	28-29/03/66	60.1	89.1	50.9-57.4
	29-30/03/66	60.5	88.9	51.2-54.9
	ค่าต่ำสุด-สูงสุด	58.3-60.5	88.9-93.0	50.4-57.4
พื้นที่โครงการด้านทิศตะวันออก พิกัด 0714027E, 1491709N	27-28/03/66	66.5	92.9	59.5-62.8
	28-29/03/66	68.4	100.2	57.0-63.6
	29-30/03/66	69.8	90.2	57.1-64.1
	ค่าต่ำสุด-สูงสุด	66.5-69.8	90.2-100.2	57.0-64.1
พื้นที่โครงการด้านทิศตะวันตก พิกัด 0713504E, 1491739N	27-28/03/66	53.0	94.2	48.4-51.8
	28-29/03/66	52.5	78.8	49.2-53.3
	29-30/03/66	53.0	93.1	50.5-53.4
	ค่าต่ำสุด-สูงสุด	52.5-53.0	78.8-94.2	48.4-53.4
	มาตรฐาน	70.0	115.0	-

มาตรฐาน : ประกาศกระทรวงอุตสาหกรรม เรื่อง กำหนดค่าระดับเสียงการรบกวนและระดับเสียงที่เกิดจากการประกอบกิจการ
โรงงาน พ.ศ. 2548

หมายเหตุ : ใบรายงานผลการตรวจวัดระดับเสียง แสดงดังเอกสาร 4-4 ในภาคผนวกที่ 4

: เอกสารการสอบเทียบเครื่องมือตรวจวัดระดับเสียง แสดงดังเอกสาร 5-4 ในภาคผนวกที่ 5

ชื่อบริษัทผู้ตรวจวัด บริษัท เอส.พี.เอส. คอนสตรัคชั่น เซอร์วิส จำกัด

ชื่อผู้บันทึก นายรัฐธนากรณ์ ยศเรืองศักดิ์

ชื่อผู้ตรวจสอบ/ควบคุม นางสาวชัชฌิมพร พูลพวง

ตารางที่ 3.2.2-2 ผลการตรวจวัดระดับเสียง

สถานีตรวจวัด	วันที่ตรวจวัด	ผลการตรวจวัด		
		L _{eq} 24 hr [dB(A)]	L _{max} [dB(A)]	L ₉₀ [dB(A)]
บริเวณชุมชนบ้านคลองผีชุด พิกัด 0712495E, 1492027N	27-28/03/66	60.6	103.9	46.4-53.6
	28-29/03/66	64.4	104.5	49.7-57.7
	29-30/03/66	58.2	104.2	45.8-51.4
	ค่าต่ำสุด-สูงสุด	58.2-64.4	103.9-104.5	45.8-57.7
บริเวณชุมชนบ้านท่าข้าม พิกัด 0715911E, 1490936N	27-28/03/66	58.0	91.0	43.1-53.3
	28-29/03/66	57.5	89.6	43.1-53.3
	29-30/03/66	55.8	84.2	52.0-55.9
	ค่าต่ำสุด-สูงสุด	55.8-58.0	84.2-91.0	43.1-55.9
บริเวณชุมชนบ้านหัวแหลม 0714680E, 1493202N	27-28/03/66	50.8	78.7	45.1-49.5
	28-29/03/66	49.8	80.6	43.7-47.5
	29-30/03/66	50.1	77.2	45.5-47.8
	ค่าต่ำสุด-สูงสุด	49.8-50.8	77.2-80.6	43.7-49.5
	มาตรฐาน	70.0	115.0	-

มาตรฐาน : ประกาศคณะกรรมการสิ่งแวดล้อมแห่งชาติ ฉบับที่ 15 (พ.ศ. 2540) เรื่อง กำหนดมาตรฐานระดับเสียงโดยทั่วไป

หมายเหตุ : ในรายงานผลการตรวจวัดระดับเสียง แสดงดังเอกสาร 4-4 ในภาคผนวกที่ 4

: เอกสารการสอบเทียบเครื่องมือตรวจวัดระดับเสียง แสดงดังเอกสาร 5-4 ในภาคผนวกที่ 5

ชื่อบริษัทผู้ตรวจวัด บริษัท เอส.พี.เอส. คอนสตรัคชั่น เซอร์วิส จำกัด

ชื่อผู้บันทึก นายรัฐธนากรณ ยศเรืองศักดิ์

ชื่อผู้ตรวจสอบ/ควบคุม นางสาวจิรัชพร พูลพ่วง

ตารางที่ 3.2.2-3 ผลการตรวจวัดระดับเสียงที่ผ่านมา ระหว่างปี พ.ศ. 2563-2566

สถานีตรวจวัด	ปี	วันที่ตรวจวัด	ผลการตรวจวัด [dB(A)]	
			L _{eq} 24 hr	L ₉₀
พื้นที่โครงการด้านทิศเหนือ	1/2563	29-30/05/63	56.8	48.0-56.3
		30-31/05/63	61.4	51.0-59.7
		31/05/63-1/06/63	60.5	51.6-57.7
		ค่าต่ำสุด-สูงสุด	56.8-61.4	48.0-59.7
	2/2563	1-2/08/63	63.1	51.4-64.0
		2-3/08/63	61.8	52.9-61.7
		3-4/08/63	62.2	51.7-63.4
		ค่าต่ำสุด-สูงสุด	61.8-63.1	51.4-64.0
	1/2564	26-27/03/64	64.4	53.9-64.1
		27-28/03/64	64.9	54.3-64.0
		28-29/03/64	63.4	53.8-61.5
		ค่าต่ำสุด-สูงสุด	63.4-64.9	53.8-64.5
	2/2564	13-14/08/64	59.9	51.8-58.3
		14-15/08/64	59.8	49.6-57.5
		15-16/08/64	58.6	48.2-57.9
		ค่าต่ำสุด-สูงสุด	58.6-59.9	48.2-58.3
	1/2565	30-31/03/65	62.6	52.1-63.1
		31/04/65-1/04/65	57.3	44.0-57.1
		1-2/04/65	62.3	51.0-63.6
		ค่าต่ำสุด-สูงสุด	57.3-62.6	44.0-63.6
	2/2565	12-13/08/65	69.9	60.3-69.5
		13-14/08/65	69.8	61.1-71.9
		14-15/08/65	69.0	59.9-70.9
		ค่าต่ำสุด-สูงสุด	69.0-69.9	59.9-71.9
	1/2566	27-28/03/66	61.7	51.2-64.7
		28-29/03/66	61.9	50.8-63.5
		29-30/03/66	58.4	55.1-58.9
		ค่าต่ำสุด-สูงสุด	58.4-61.9	50.8-64.7
	มาตรฐาน		ไม่เกิน 70.0	-

มาตรฐาน : ประกาศกระทรวงอุตสาหกรรม เรื่อง กำหนดค่าระดับเสียงการรบกวนและระดับเสียงที่เกิดจากการประกอบกิจการ
โรงงาน พ.ศ. 2548

ตารางที่ 3.2.2-3 ผลการตรวจวัดระดับเสียงที่ผ่านมา ระหว่างปี พ.ศ. 2563-2566

สถานีตรวจวัด	ปี	วันที่ตรวจวัด	ผลการตรวจวัด [dB(A)]	
			L _{eq} 24 hr	L ₉₀
พื้นที่โครงการด้านทิศใต้	1/2563	29-30/05/63	62.8	54.5-61.1
		30-31/05/63	61.9	54.5-58.9
		31/05/63-1/06/63	60.8	47.7-58.8
		ค่าต่ำสุด-สูงสุด	60.8-62.8	47.7-61.1
	2/2563	1-2/08/63	60.9	53.8-57.5
		2-3/08/63	62.1	54.2-57.5
		3-4/08/63	61.7	54.6-57.8
		ค่าต่ำสุด-สูงสุด	60.9-62.1	53.8-57.8
	1/2564	26-27/03/64	61.4	52.3-57.5
		27-28/03/64	62.9	52.8-58.8
		28-29/03/64	60.8	53.0-53.0
		ค่าต่ำสุด-สูงสุด	60.8-61.4	52.3-53.0
	2/2564	13-14/08/64	60.1	50.0-58.5
		14-15/08/64	59.2	49.0-56.3
		15-16/08/64	58.3	49.2-54.4
		ค่าต่ำสุด-สูงสุด	58.3-60.1	49.0-58.5
	1/2565	30-31/03/65	51.7	45.0-49.2
		31/04/65-1/04/65	53.7	45.2-49.9
		1-2/04/65	53.5	44.5-50.0
		ค่าต่ำสุด-สูงสุด	51.7-53.5	44.5-50.0
	2/2565	12-13/08/65	59.8	52.2-58.0
		13-14/08/65	61.2	52.0-55.7
		14-15/08/65	59.4	51.8-57.6
		ค่าต่ำสุด-สูงสุด	59.4-61.2	51.8-58.0
	1/2566	27-28/03/66	58.3	50.4-55.6
		28-29/03/66	60.1	50.9-57.4
		29-30/03/66	60.5	51.2-54.9
		ค่าต่ำสุด-สูงสุด	58.3-60.5	50.4-57.4
	มาตรฐาน		ไม่เกิน 70.0	-

มาตรฐาน : ประกาศกระทรวงอุตสาหกรรม เรื่อง กำหนดค่าระดับเสียงการรบกวนและระดับเสียงที่เกิดจากการประกอบกิจการ
โรงงาน พ.ศ. 2548

ตารางที่ 3.2.2-3 ผลการตรวจวัดระดับเสียงที่ผ่านมา ระหว่างปี พ.ศ. 2563-2566

สถานีตรวจวัด	ปี	วันที่ตรวจวัด	ผลการตรวจวัด [dB(A)]	
			L _{eq} 24 hr	L ₉₀
พื้นที่โครงการด้านทิศตะวันออก	1/2563	29-30/05/63	67.4	57.9-63.4
		30-31/05/63	68.1	56.2-64.2
		31/05/63-1/06/63	66.8	55.2-64.8
		ค่าต่ำสุด-สูงสุด	66.8-68.1	55.2-64.8
	2/2563	1-2/08/63	68.1	59.3-64.1
		2-3/08/63	69.0	59.9-65.3
		3-4/08/63	69.2	58.7-65.1
		ค่าต่ำสุด-สูงสุด	68.1-69.2	58.7-65.3
	1/2564	26-27/03/64	67.4	58.8-66.7
		27-28/03/64	69.3	56.6-66.3
		28-29/03/64	65.7	56.7-64.7
		ค่าต่ำสุด-สูงสุด	65.7-69.3	56.77-66.7
	2/2564	13-14/08/64	67.7	55.6-65.7
		14-15/08/64	66.4	55.0-66.3
		15-16/08/64	67.3	52.5-65.3
		ค่าต่ำสุด-สูงสุด	66.4-67.7	52.5-66.3
	1/2565	30-31/03/65	69.5	63.6-66.7
		31/04/65-1/04/65	69.3	62.1-68.6
		1-2/04/65	69.7	62.0-69.8
		ค่าต่ำสุด-สูงสุด	69.3-69.7	62.0-69.8
	2/2565	12-13/08/65	69.9	62.9-66.3
		13-14/08/65	69.9	63.3-66.7
		14-15/08/65	69.3	61.0-68.2
		ค่าต่ำสุด-สูงสุด	69.3-69.9	61.0-68.2
	1/2566	27-28/03/66	66.5	59.5-62.8
		28-29/03/66	68.4	57.0-63.6
		29-30/03/66	69.8	57.1-64.1
		ค่าต่ำสุด-สูงสุด	66.5-69.8	57.0-64.1
	มาตรฐาน		ไม่เกิน 70.0	-

มาตรฐาน : ประกาศกระทรวงอุตสาหกรรม เรื่อง กำหนดค่าระดับเสียงการรบกวนและระดับเสียงที่เกิดจากการประกอบกิจการ
โรงงาน พ.ศ. 2548

ตารางที่ 3.2.2-3 ผลการตรวจวัดระดับเสียงที่ผ่านมา ระหว่างปี พ.ศ. 2563-2566

สถานีตรวจวัด	ปี	วันที่ตรวจวัด	ผลการตรวจวัด [dB(A)]	
			L _{eq} 24 hr	L ₉₀
พื้นที่โครงการด้านทิศตะวันตก	1/2563	29-30/05/63	58.1	52.2-60.5
		30-31/05/63	60.3	51.6-59.1
		31/05/63-1/06/63	59.2	51.0-58.2
		ค่าต่ำสุด-สูงสุด	58.1-60.3	51.0-60.5
	2/2563	1-2/08/63	57.6	52.2-56.5
		2-3/08/63	57.9	52.2-57.0
		3-4/08/63	59.3	53.9-57.2
		ค่าต่ำสุด-สูงสุด	57.6-59.3	52.2-57.2
	1/2564	26-27/03/64	56.6	51.0-55.3
		27-28/03/64	56.9	51.6-56.1
		28-29/03/64	56.2	51.7-55.1
		ค่าต่ำสุด-สูงสุด	56.2-56.9	51.0-56.1
	2/2564	13-14/08/64	54.7	45.5-54.5
		14-15/08/64	55.1	45.2-54.3
		15-16/08/64	54.6	46.2-53.9
		ค่าต่ำสุด-สูงสุด	54.6-55.1	45.5-54.5
	1/2565	30-31/03/65	56.9	51.0-58.2
		31/04/65-1/04/65	56.8	51.6-58.0
		1-2/04/65	58.0	52.5-58.1
		ค่าต่ำสุด-สูงสุด	56.9-58.0	51.0-58.2
	2/2565	12-13/08/65	56.2	50.4-53.6
		13-14/08/65	56.1	50.8-56.3
		14-15/08/65	53.5	50.4-52.6
		ค่าต่ำสุด-สูงสุด	53.5-56.2	50.4-56.3
	1/2566	27-28/03/66	53.0	48.4-51.8
		28-29/03/66	52.5	49.2-53.3
		29-30/03/66	53.0	50.5-53.4
		ค่าต่ำสุด-สูงสุด	52.5-53.0	48.4-53.4
	มาตรฐาน		ไม่เกิน 70.0	-

มาตรฐาน : ประกาศกระทรวงอุตสาหกรรม เรื่อง กำหนดค่าระดับเสียงการรบกวนและระดับเสียงที่เกิดจากการประกอบกิจการ
โรงงาน พ.ศ. 2548

ตารางที่ 3.2.2-3 ผลการตรวจวัดระดับเสียง ระหว่างปี พ.ศ. 2563-2566

สถานีตรวจวัด	ปี	วันที่ตรวจวัด	ผลการตรวจวัด [dB(A)]	
			L _{eq} 24 hr	L ₉₀
ชุมชนบ้านคลองผีชุด	1/2563	28-29/05/63	55.1	50.1-56.6
		29-30/05/63	55.4	50.1-54.9
		30-31/05/63	56.0	50.9-56.2
		ค่าต่ำสุด-สูงสุด	55.1-56.0	50.1-56.6
	2/2563	1-2/08/63	50.8	43.7-48.5
		2-3/08/63	51.5	44.7-48.3
		3-4/08/63	52.8	48.7-51.1
		ค่าต่ำสุด-สูงสุด	50.8-52.8	43.7-51.1
	1/2564	26-27/03/64	49.0	44.4-47.7
		27-28/03/64	49.4	42.4-47.8
		28-29/03/64	49.7	44.0-47.5
		ค่าต่ำสุด-สูงสุด	49.0-49.7	42.4-47.8
	2/2564	13-14/08/64	47.5	42.6-45.9
		14-15/08/64	46.6	40.1-44.7
		15-16/08/64	46.3	40.8-44.8
		ค่าต่ำสุด-สูงสุด	46.3-47.5	40.1-45.9
	1/2565	30-31/03/65	49.7	42.5-46.9
		31/04/65-1/04/65	51.0	41.8-49.9
		1-2/04/65	51.6	44.8-51.0
		ค่าต่ำสุด-สูงสุด	49.7-51.6	41.8-51.0
	2/2565	11-12/08/65	51.3	45.6-51.0
		12-13/08/65	55.1	44.2-55.5
		13-14/08/65	53.6	51.0-53.8
		ค่าต่ำสุด-สูงสุด	51.3-55.1	44.2-55.5
	1/2566	27-28/03/66	60.6	46.4-53.6
		28-29/03/66	64.4	49.7-57.7
		29-30/03/66	58.2	45.8-51.4
		ค่าต่ำสุด-สูงสุด	58.2-64.4	45.8-57.7
	มาตรฐาน		ไม่เกิน 70.0	-

มาตรฐาน : ประกาศคณะกรรมการสิ่งแวดล้อมแห่งชาติ ฉบับที่ 15 (พ.ศ. 2540) เรื่อง กำหนดมาตรฐานระดับเสียงโดยทั่วไป

ตารางที่ 3.2.2-3 (ต่อ) ผลการตรวจวัดระดับเสียง ระหว่างปี พ.ศ. 2563-2566

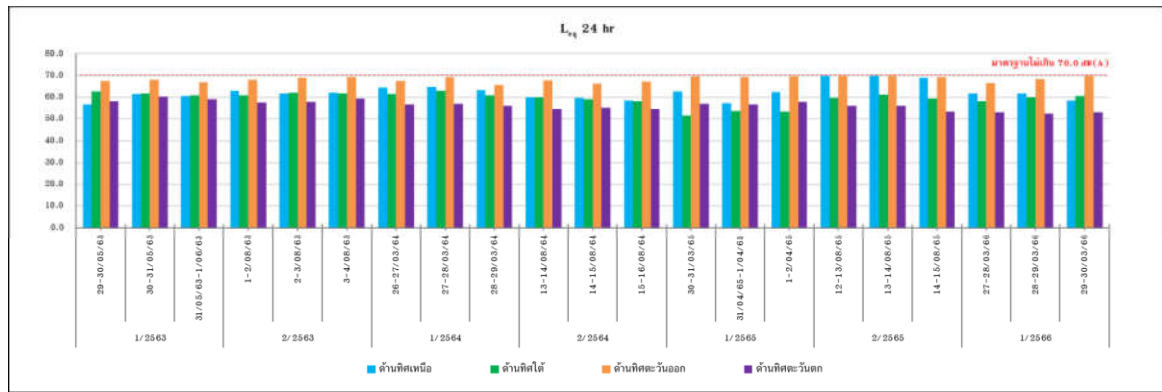
สถานีตรวจวัด	ปี	วันที่ตรวจวัด	ผลการตรวจวัด [dB(A)]	
			L _{eq} 24 hr	L ₉₀
ชุมชนบ้านท่าข้าม (วัดท่าข้ามเจริญศรัทธาธรรม)	1/2563	28-29/05/63	57.1	42.0-55.2
		29-30/05/63	58.8	46.8-54.6
		30-31/05/63	57.1	42.7-53.6
		ค่าต่ำสุด-สูงสุด	57.1-58.8	42.0-55.2
	2/2563	1-2/08/63	53.1	45.0-51.6
		2-3/08/63	55.1	45.6-52.4
		3-4/08/63	54.8	45.6-53.1
		ค่าต่ำสุด-สูงสุด	53.1-55.1	45.0-53.1
	1/2564	26-27/03/64	58.4	44.9-55.9
		27-28/03/64	59.2	46.0-58.2
		28-29/03/64	58.9	45.8-56.9
		ค่าต่ำสุด-สูงสุด	58.4-59.2	44.9-58.2
	2/2564	13-14/08/64	57.4	45.1-55.0
		14-15/08/64	56.6	44.5-56.0
		15-16/08/64	56.3	43.7-54.7
		ค่าต่ำสุด-สูงสุด	56.3-57.4	44.5-56.0
	1/2565	30-31/03/65	57.8	45.1-55.8
		31/04/65-1/04/65	58.6	47.8-55.8
		1-2/04/65	58.8	48.4-56.5
		ค่าต่ำสุด-สูงสุด	57.8-58.8	45.1-55.8
	2/2565	11-12/08/65	61.3	44.2-55.0
		12-13/08/65	61.9	44.2-58.7
		13-14/08/65	61.0	43.9-54.7
		ค่าต่ำสุด-สูงสุด	61.0-61.9	43.9-58.7
	1/2566	27-28/03/66	58.0	43.1-53.3
		28-29/03/66	57.5	43.1-53.3
		29-30/03/66	55.8	52.0-55.9
		ค่าต่ำสุด-สูงสุด	55.8-58.0	43.1-55.9
	มาตรฐาน		ไม่เกิน 70.0	-

มาตรฐาน : ประกาศคณะกรรมการสิ่งแวดล้อมแห่งชาติ ฉบับที่ 15 (พ.ศ. 2540) เรื่อง กำหนดมาตรฐานระดับเสียงโดยทั่วไป

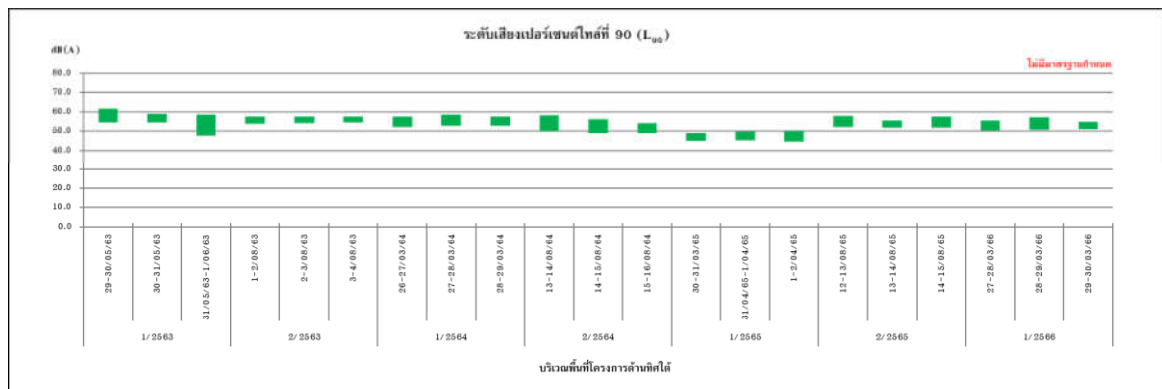
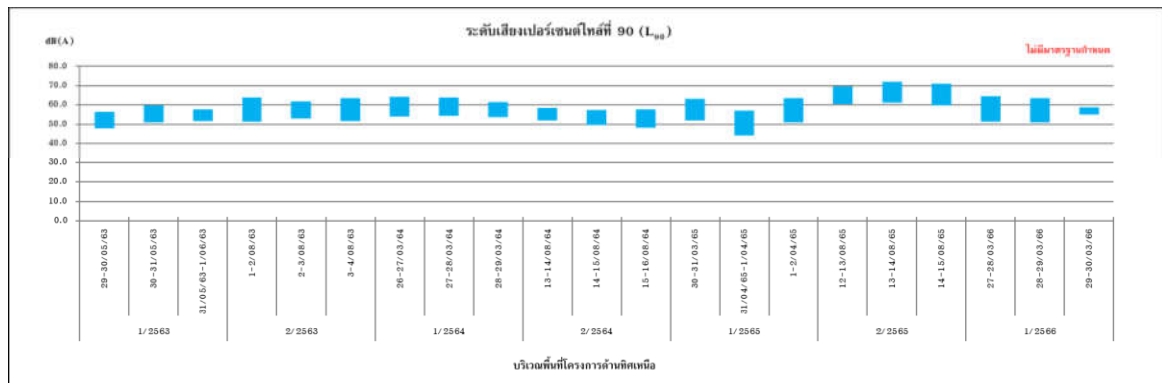
ตารางที่ 3.2.2-3 (ต่อ) ผลการตรวจวัดระดับเสียง ระหว่างปี พ.ศ. 2563-2566

สถานีตรวจวัด	ปี	วันที่ตรวจวัด	ผลการตรวจวัด [dB(A)]	
			L _{eq} 24 hr	L ₉₀
ชุมชนบ้านหัวแหลม	1/2563	28-29/05/63	59.2	50.9-57.1
		29-30/05/63	58.1	48.9-57.2
		30-31/05/63	58.3	49.0-55.0
		ค่าต่ำสุด-สูงสุด	58.1-59.2	48.9-57.2
	2/2563	1-2/08/63	51.6	42.5-49.3
		2-3/08/63	51.4	42.7-48.5
		3-4/08/63	52.8	44.2-50.2
		ค่าต่ำสุด-สูงสุด	51.4-52.8	42.5-50.2
	1/2564	26-27/03/64	52.4	44.7-49.2
		27-28/03/64	52.5	45.0-50.5
		28-29/03/64	54.5	47.2-51.3
		ค่าต่ำสุด-สูงสุด	52.4-54.5	44.7-50.5
	2/2564	13-14/08/64	52.7	45.8-50.5
		14-15/08/64	53.5	47.1-50.1
		15-16/08/64	53.5	46.8-51.3
		ค่าต่ำสุด-สูงสุด	52.7-53.5	45.8-51.1
	1/2565	30-31/03/65	58.6	45.1-55.5
		31/04/65-1/04/65	57.3	44.5-51.1
		1-2/04/65	57.3	45.4-54.9
		ค่าต่ำสุด-สูงสุด	57.3-58.3	44.5-55.5
	2/2565	11-12/08/65	68.3	45.0-56.6
		12-13/08/65	66.3	44.8-52.0
		13-14/08/65	55.4	45.7-49.9
		ค่าต่ำสุด-สูงสุด	55.4-68.3	44.8-56.6
	1/2566	27-28/03/66	50.8	45.1-49.5
		28-29/03/66	49.8	43.7-47.5
		29-30/03/66	50.1	45.5-47.8
		ค่าต่ำสุด-สูงสุด	49.8-50.8	43.7-49.5
	มาตรฐาน		ไม่เกิน 70.0	-

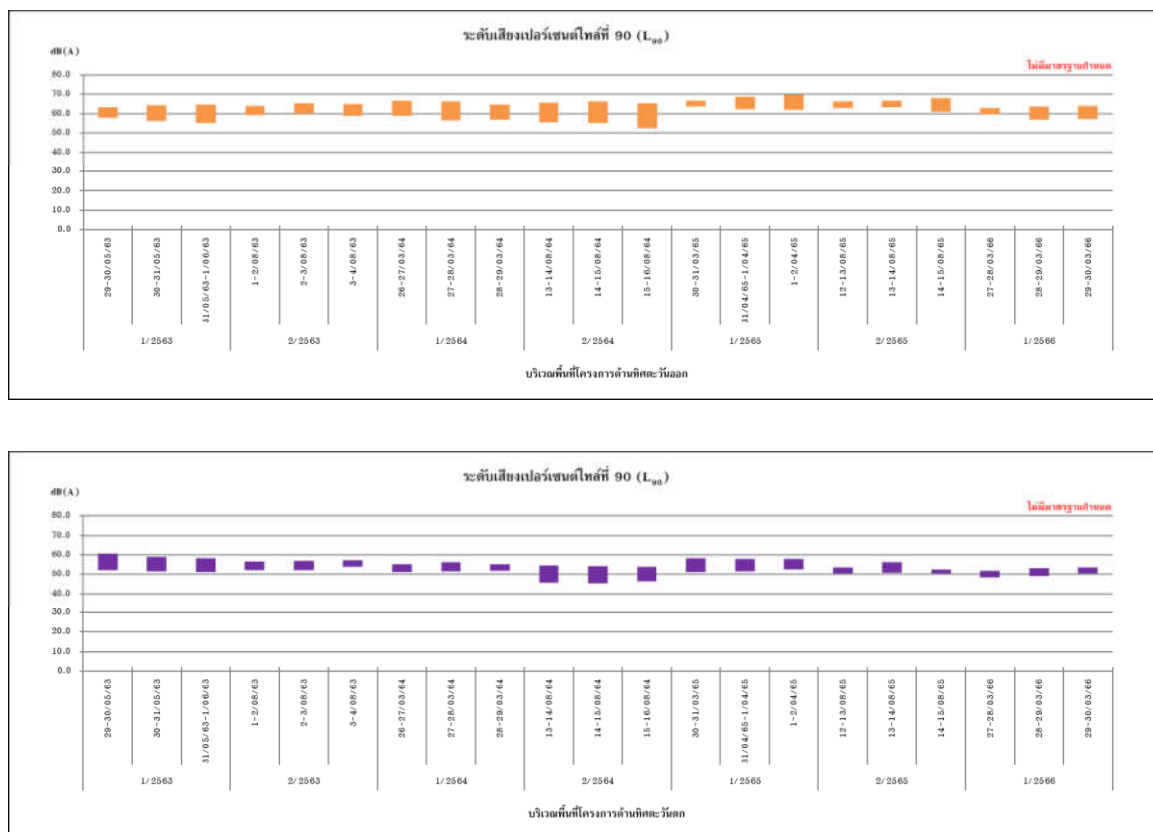
มาตรฐาน : ประกาศคณะกรรมการสิ่งแวดล้อมแห่งชาติ ฉบับที่ 15 (พ.ศ. 2540) เรื่อง กำหนดมาตรฐานระดับเสียงโดยทั่วไป



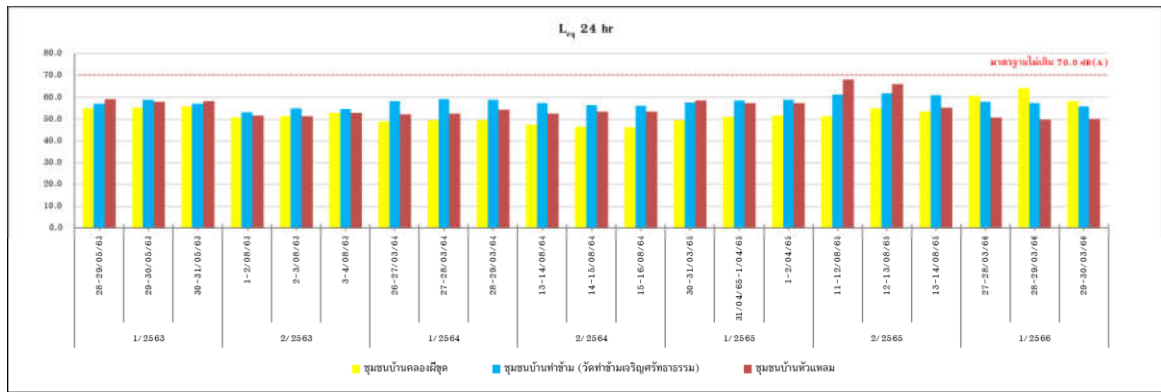
มาตรฐาน : ประกาศกระทรวงอุตสาหกรรม เรื่อง กำหนดค่าระดับเสียงการรบกวนและระดับเสียงที่เกิดจากการประกอบกิจการ
โรงงาน พ.ศ. 2548



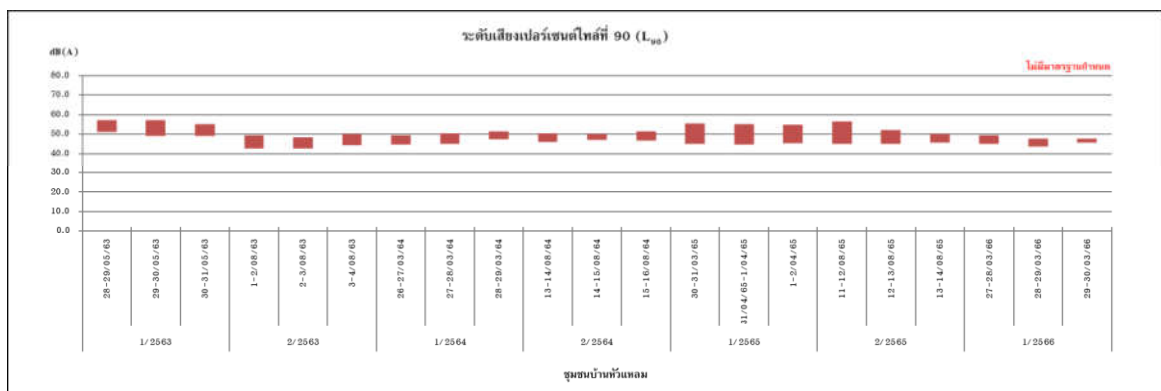
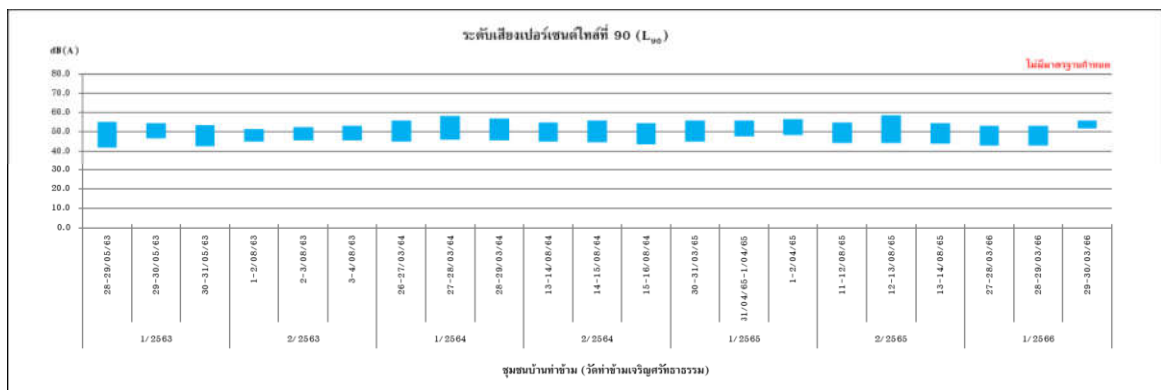
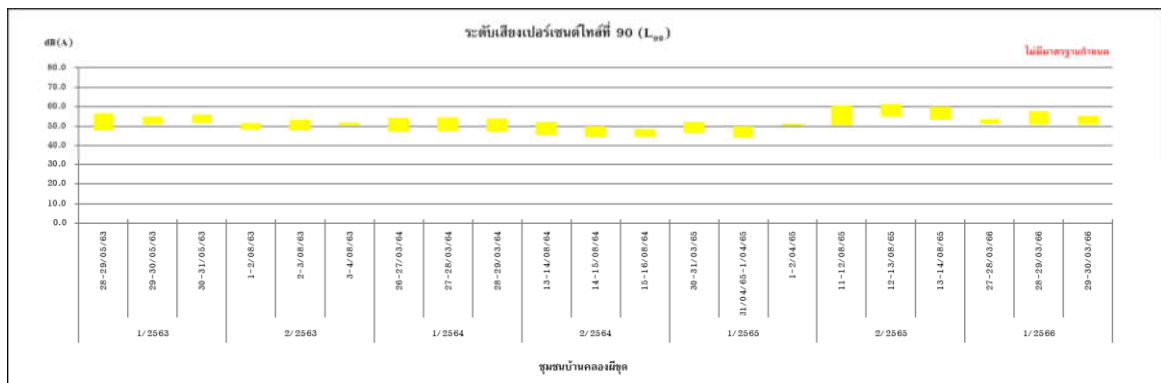
รูปที่ 3.2.2-3 กราฟผลการตรวจวัดระดับเสียง ระหว่างปี พ.ศ. 2563-2566



รูปที่ 3.2.2-3 (ต่อ) กราฟผลการตรวจวัดระดับเสียง ระหว่างปี พ.ศ. 2563-2566



มาตรฐาน : ประกาศคณะกรรมการสิ่งแวดล้อมแห่งชาติ ฉบับที่ 15 (พ.ศ. 2540) เรื่อง กำหนดมาตรฐานระดับเสียงโดยทั่วไป



รูปที่ 3.2.2-3 (ต่อ) กราฟผลการตรวจวัดระดับเสียง ระหว่างปี พ.ศ. 2563-2566

3.2.3 การติดตามตรวจสอบด้านอาชีวอนามัยและความปลอดภัย

3.2.3.1 คุณภาพอากาศในสถานประกอบการ

1) การดำเนินการ

มาตรการกำหนดให้ตรวจวัดฝุ่นละออง (Total Dust) จำนวน 3 จุด บริเวณเตาเผาเหล็ก บริเวณเครื่องรีดหยาบ และบริเวณเครื่องตัดหัว ปีกละ 4 ครั้ง

ในระยยะดำเนินการ ช่วงเดือนมกราคม-มิถุนายน 2566 บริษัท เอส.พี.เอส. คอนสตรัคชั่น เซอร์วิส จำกัด ได้ดำเนินการตรวจวัดฝุ่นละออง (Total Dust) บริเวณเตาเผาเหล็ก บริเวณเครื่องรีดหยาบ และบริเวณเครื่องตัดหัว มีวิธีการเก็บตัวอย่าง วิธีการวิเคราะห์ และมาตรฐานวิธีการวิเคราะห์ดังแสดงในตารางที่ 3.2.3.1-1 และสำหรับตำแหน่งและภาพการตรวจวัดแสดงดังรูปที่ 3.2.3.1-1

ตารางที่ 3.2.3.1-1 วิธีการเก็บตัวอย่าง วิธีการวิเคราะห์ และมาตรฐานวิธีการวิเคราะห์

คุณภาพอากาศในสถานประกอบการ

รายการตรวจวัด	วิธีการเก็บตัวอย่าง/วิธีการวิเคราะห์	มาตรฐานวิธีการวิเคราะห์
Total Dust	Filter /Gravimetric Method	NIOSH 0500

2) ผลการตรวจวัด

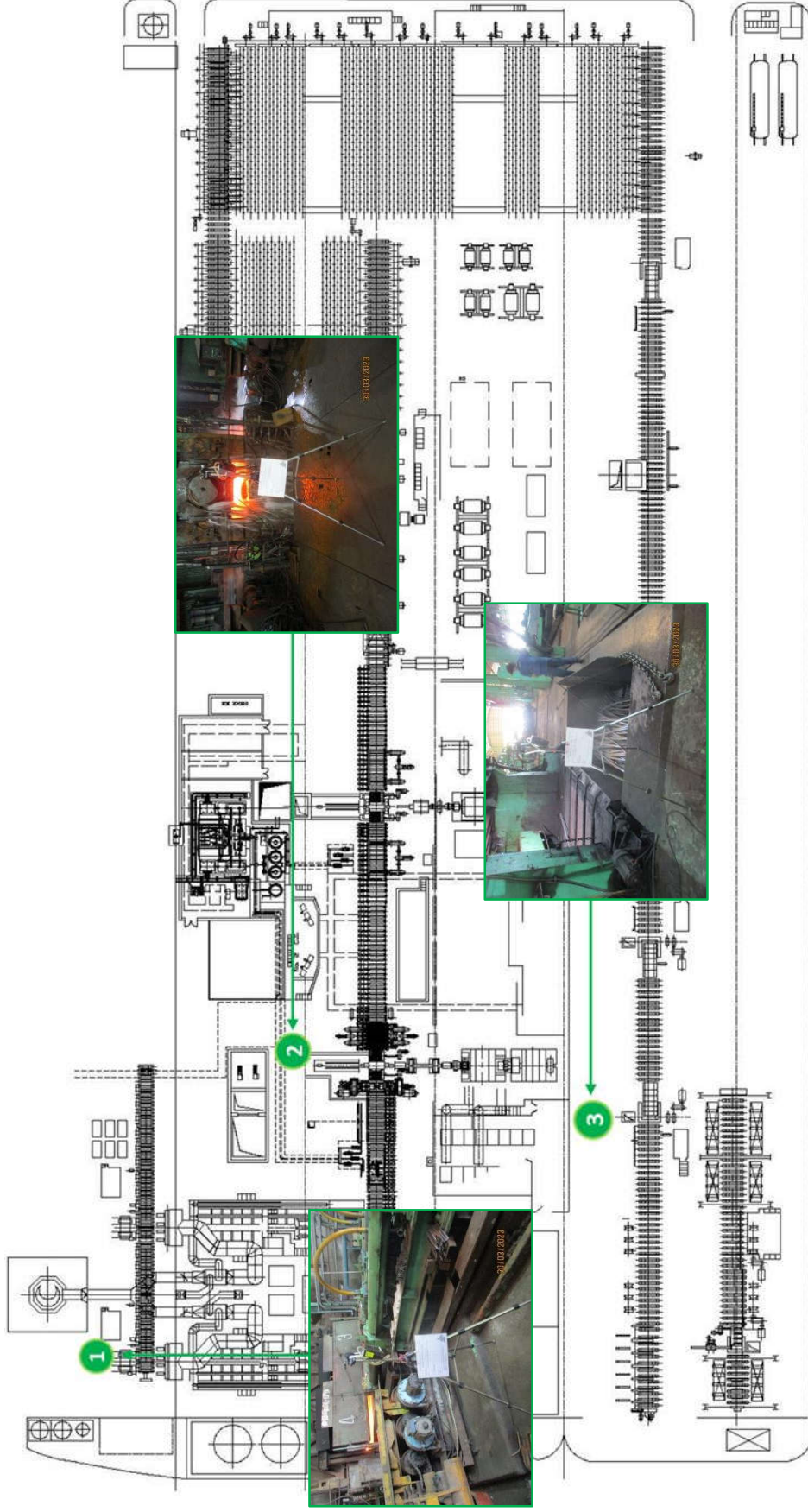
ผลการตรวจวัดตรวจวัดฝุ่นละออง (Total Dust) จำนวน 3 จุด ได้แก่ บริเวณเตาเผาเหล็ก บริเวณเครื่องรีดหยาบ และบริเวณเครื่องตัดหัว เมื่อวันที่ 30 มีนาคม และ 3 มิถุนายน 2566 แสดงดังตารางที่ 3.2.3.1-2 และรายงานผลการตรวจวัดในภาคผนวกที่ 4

3) สรุปผลการตรวจวัด

ผลการตรวจวัดคุณภาพตรวจวัดฝุ่นละออง (Total Dust) บริเวณเตาเผาเหล็ก บริเวณเครื่องรีดหยาบ และบริเวณเครื่องตัดหัว พบว่า มีค่าอยู่ในเกณฑ์ที่กำหนดตามข้อกำหนดของ Occupational Safety and Health Administration (OSHA) ที่กำหนดให้ในบรรยากาศของพื้นที่ทำงานมีค่า Total Dust ได้ไม่เกิน 15 mg/m^3

4) ผลการตรวจวัดที่ผ่านมา

ผลการตรวจวัดคุณภาพตรวจวัดฝุ่นละออง (Total Dust) ที่ผ่านมา (3 ปีย้อนหลัง) ระหว่างปี พ.ศ. 2563-2566 (ตารางที่ 3.2.3.1-3 และรูปที่ 3.2.3.1-2) พบว่า มีค่าอยู่ในเกณฑ์ที่กำหนดตามข้อกำหนดของ Occupational Safety and Health Administration (OSHA)



สัญลักษณ์

1

2

3

ความหมาย

บริเวณเตาเผาเหล็ก

บริเวณเครื่องรีดหยาบ

บริเวณเครื่องตัดหัว

รูปที่ 3.2.3.1-1 แสดงตำแหน่งและภาพการตรวจวัดคุณภาพอากาศในสถานประกอบการ

ตารางที่ 3.2.3.1-2 ผลการตรวจวัดคุณภาพอากาศในสถานประกอบการ

สถานีตรวจวัด	วันที่ตรวจวัด	ผลการตรวจวัด
		Total Dust (mg/m ³)
1. บริเวณเตาเผาเหล็ก	30/03/66	<0.23
	3/06/66	<0.23
2. บริเวณเครื่องรีดหยาบ	30/03/66	<0.23
	3/06/66	<0.23
3. บริเวณเครื่องตัดหัว	30/03/66	<0.23
	3/06/66	<0.23
มาตรฐาน		15

มาตรฐาน : มาตรฐานของ OSHA (TWA)

หมายเหตุ : ไปรายงานผลการตรวจวัดคุณภาพอากาศในสถานประกอบการ แสดงดังเอกสาร 4-5 ในภาคผนวกที่ 4

: เอกสารการสอบเทียบเครื่องมือตรวจวัดคุณภาพอากาศในสถานประกอบการ แสดงดังเอกสาร 5-3 ในภาคผนวกที่ 5

ชื่อบริษัทผู้ตรวจวัดและวิเคราะห์ บริษัท เอส.พี.เอส. คอนซัลติ้ง เซอร์วิส จำกัด

ตารางที่ 3.2.3.1-3 ผลการตรวจวัดคุณภาพอากาศในสถานประกอบการที่ผ่านมา
ระหว่างปี พ.ศ. 2562-2565

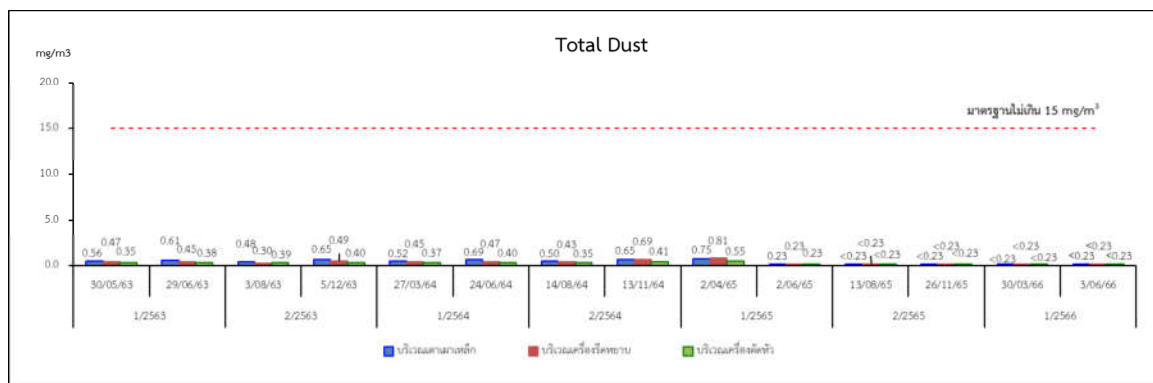
สถานีตรวจวัด	ปี	วันที่ตรวจวัด	ผลการตรวจวัด
			Total Dust (mg/m ³)
1. บริเวณเตาเผาเหล็ก	1/2563	30/05/63	0.56
		29/06/63	0.61
	2/2563	3/08/63	0.48
		5/12/63	0.65
	1/2564	27/03/64	0.52
		24/06/64	0.69
	2/2564	14/08/64	0.50
		13/11/64	0.65
	1/2565	2/04/65	0.75
		2/06/65	<0.23
	2/2565	13/08/65	<0.23
		26/11/65	<0.23
	1/2566	30/03/66	<0.23
		3/06/66	<0.23
2. บริเวณเครื่องรีดหยาบ	1/2563	30/05/63	0.47
		29/06/63	0.45
	2/2563	3/08/63	0.30
		5/12/63	0.49
	1/2564	27/03/64	0.45
		24/06/64	0.47
	2/2564	14/08/64	0.43
		13/11/64	0.69
	1/2565	2/04/65	0.81
		2/06/65	<0.23
	2/2565	13/08/65	<0.23
		26/11/65	<0.23
	1/2566	30/03/66	<0.23
		3/06/66	<0.23
มาตรฐาน			15

มาตรฐาน : มาตรฐานของ OSHA (TWA)

ตารางที่ 3.2.3.1-3 (ต่อ)

สถานีตรวจวัด	ปี	วันที่ตรวจวัด	ผลการตรวจวัด
			Total Dust (mg/m ³)
3. บริเวณเครื่องตัดหัว	1/2563	30/05/63	0.35
		29/06/63	0.38
	2/2563	3/08/63	0.39
		5/12/63	0.40
	1/2564	27/03/64	0.37
		24/06/64	0.40
	2/2564	14/08/64	0.35
		13/11/64	0.41
	1/2565	2/04/65	0.55
		2/06/65	<0.23
	2/2565	13/08/65	<0.23
		26/11/65	<0.23
	1/2566	30/03/66	<0.23
		3/06/66	<0.23
มาตรฐาน			15

มาตรฐาน : มาตรฐานของ OSHA (TWA)



มาตรฐาน : มาตรฐานของ OSHA (TWA)

รูปที่ 3.2.3.1-2 กราฟผลการตรวจวัดคุณภาพอากาศในสถานประกอบการ
ระหว่างปี พ.ศ. 2563-2566

3.2.3.2 ระดับเสียงในสถานประกอบการ

1) การดำเนินการ

มาตรการกำหนดให้ตรวจวัดระดับเสียงในช่วงเวลาทำงาน 8 ชั่วโมง (L_{eq} 8 hr) จำนวน 3 จุด บริเวณเตาเผาเหล็ก บริเวณเครื่องรีดหยาบ และบริเวณเครื่องตัดหัว ปีละ 4 ครั้ง

ในระยะดำเนินการ ช่วงเดือนมกราคม-มิถุนายน 2566 บริษัท เอส.พี.เอส. คอนสตรัคชั่น เซอร์วิส จำกัด ได้ดำเนินการตรวจวัดระดับเสียงในช่วงเวลาทำงาน 8 ชั่วโมง (L_{eq} 8 hr) บริเวณเตาเผาเหล็ก บริเวณเครื่องรีดหยาบ และบริเวณเครื่องตัดหัว มีวิธีการเก็บตัวอย่าง วิธีการวิเคราะห์ และมาตรฐานวิธีการวิเคราะห์ดังแสดงในตารางที่ 3.2.3.2-1 และสำหรับตำแหน่งและภาพการตรวจวัดแสดงดังรูปที่ 3.2.3.2-1

ตารางที่ 3.2.3.2-1 วิธีการเก็บตัวอย่าง วิธีการวิเคราะห์ และมาตรฐานวิธีการวิเคราะห์
ระดับเสียงในสถานประกอบการ

รายการตรวจวัด	วิธีการเก็บตัวอย่าง/วิธีการวิเคราะห์	มาตรฐานวิธีวิเคราะห์
L_{eq} 8 hr	Sound Level Meter	ISO 11202

2) ผลการตรวจวัด

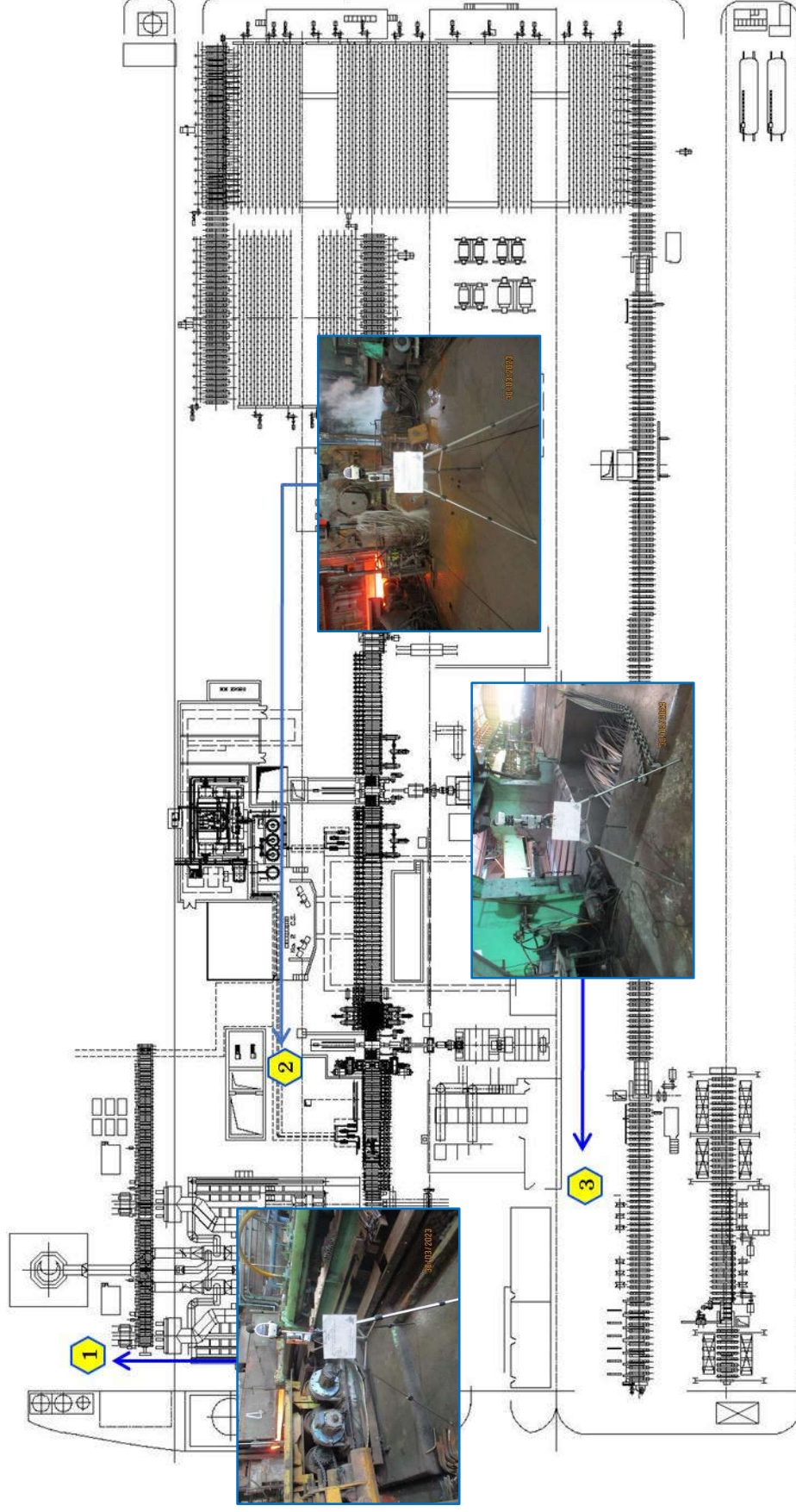
ผลการตรวจวัดระดับเสียง จำนวน 3 จุด บริเวณเตาเผาเหล็ก บริเวณเครื่องรีดหยาบ และบริเวณเครื่องตัดหัว เมื่อวันที่ 30 มีนาคม และ 3 มิถุนายน 2566 แสดงดังตารางที่ 3.2.3.2-2 และรูปที่ 3.2.3.2-1 และรายงานผลการตรวจวัดในภาคผนวกที่ 4

3) สรุปผลการตรวจวัด

ผลการตรวจวัดระดับเสียงเฉลี่ยตลอดระยะเวลาทำงาน 8 ชั่วโมง (L_{eq} 8 hr) บริเวณเตาเผาเหล็ก บริเวณเครื่องรีดหยาบ และบริเวณเครื่องตัดหัว พบว่า มีค่าอยู่ในเกณฑ์มาตรฐานตามประกาศกระทรวงอุตสาหกรรม เรื่อง มาตรการคุ้มครองความปลอดภัยในการประกอบกิจการโรงงานเกี่ยวกับสภาวะแวดล้อมในการทำงาน พ.ศ. 2546

4) ผลการตรวจวัดที่ผ่านมา

ผลการตรวจวัดระดับเสียงเฉลี่ยตลอดระยะเวลาทำงาน 8 ชั่วโมง (L_{eq} 8 hr) บริเวณเตาเผาเหล็ก บริเวณเครื่องรีดหยาบ และบริเวณเครื่องตัดหัว (3 ปีย้อนหลัง) ระหว่างปี พ.ศ. 2563-2566 (ตารางที่ 3.2.3.2-3 และรูปที่ 3.2.3.2-2) พบว่า ระดับเสียงเฉลี่ย 8 ชั่วโมง (L_{eq} 8 hr) มีค่าอยู่ในเกณฑ์มาตรฐานตามประกาศกระทรวงอุตสาหกรรม เรื่อง มาตรการคุ้มครองความปลอดภัยในการประกอบกิจการโรงงานเกี่ยวกับสภาวะแวดล้อมในการทำงาน พ.ศ. 2546



สัญลักษณ์



ความหมาย

- บริเวณเตาเผาเหล็ก
- บริเวณเครื่องรีดหยาบ
- บริเวณเครื่องตัดหัว

รูปที่ 3.2.3.2-1 แสดงตำแหน่งและภาพการตรวจวัดระดับเสียงในสถานประกอบการ

ตารางที่ 3.2.3.2-2 ผลการตรวจวัดระดับเสียงในสถานประกอบการ

จุดตรวจวัด	วันที่ ตรวจวัด	ผลการตรวจวัด [dB(A)]	
		Leq 8 hr	Lmax
1. บริเวณเตาเผาเหล็ก	30/03/66	87.3	112.6
	3/06/66	86.7	98.5
2. บริเวณเครื่องรีดหยาบ	30/03/66	88.0	96.8
	3/06/66	89.2	99.7
3. บริเวณเครื่องตัดหัว	30/03/66	88.5	88.5
	3/06/66	89.5	107.2
มาตรฐาน		ไม่เกิน 90.0	ไม่เกิน 140.0

มาตรฐาน : ประกาศกระทรวงอุตสาหกรรม เรื่อง มาตรการคุ้มครองความปลอดภัยในการประกอบกิจการโรงงานเกี่ยวกับ
สภาวะแวดล้อมในการทำงาน พ.ศ. 2546

หมายเหตุ : ใบรายงานผลการตรวจวัดระดับเสียงในสถานประกอบการ แสดงดังเอกสาร 4-6 ในภาคผนวกที่ 4
: เอกสารการสอบเทียบเครื่องมือตรวจวัดระดับเสียงในสถานประกอบการ แสดงดังเอกสาร 5-4 ในภาคผนวกที่ 5

ชื่อผู้ตรวจวัด/บริษัท บริษัท เอส.พี.เอส. คอนสตรัคชั่น เซอร์วิส จำกัด

ชื่อผู้บันทึก นายรัฐธนากรณ ยศเรืองศักดิ์

ชื่อผู้ตรวจสอบ/ควบคุม นางสาวชัชฌิมพร พูลพ่วง

ตารางที่ 3.2.3.2-3 ผลการตรวจวัดระดับเสียงในสถานประกอบการ
ที่ผ่านมา ระหว่างปี พ.ศ. 2562-2565

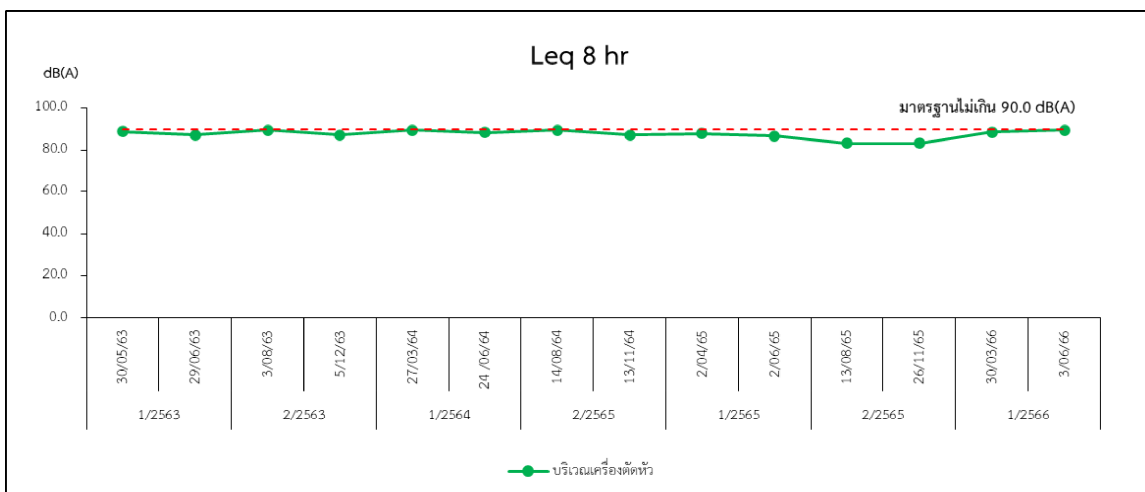
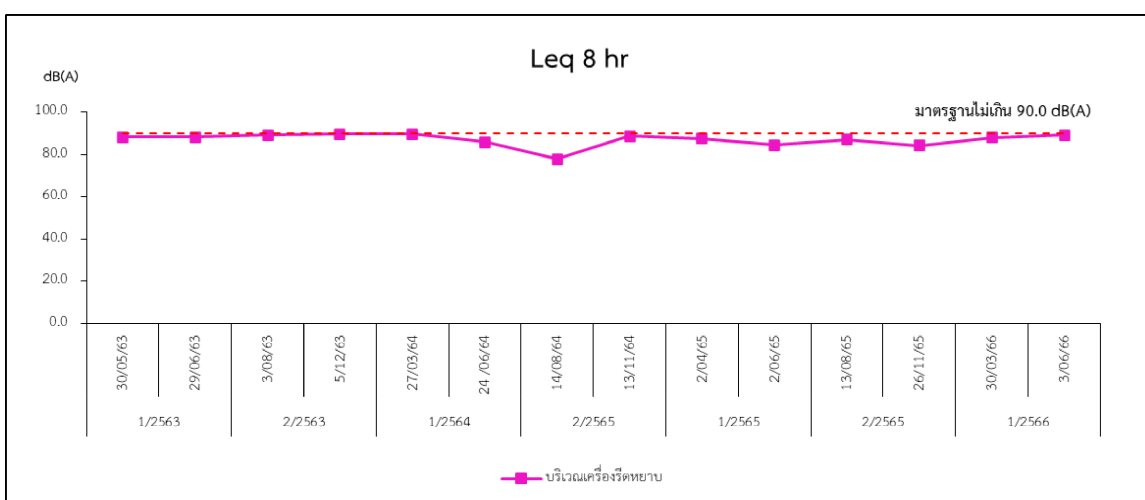
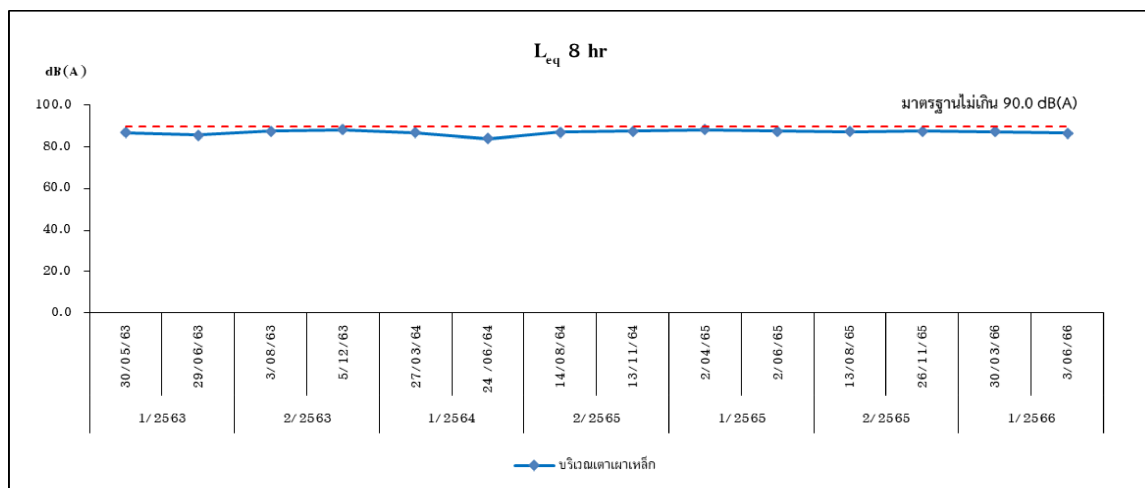
สถานีตรวจวัด	ปี	วันที่ตรวจวัด	ผลการตรวจวัด
			L _{eq} 8 hr [dB(A)]
1. บริเวณเตาเผาเหล็ก	1/2563	30/05/63	86.8
		29/06/63	85.6
	2/2563	3/08/63	87.5
		5/12/63	88.3
	1/2564	27/03/64	87.0
		24 /06/64	84.1
	2/2564	14/08/64	87.2
		13/11/64	87.6
	1/2565	2/04/65	88.2
		2/06/65	87.6
	2/2565	13/08/65	87.3
		26/11/65	87.5
	1/2566	30/03/66	87.3
		3/06/66	86.7
2. บริเวณเครื่องรีดหยาบ	1/2563	30/05/63	88.2
		29/06/63	88.3
	2/2563	3/08/63	89.2
		5/12/63	89.7
	1/2564	27/03/64	89.6
		24 /06/64	86.0
	2/2564	14/08/64	78.0
		13/11/64	88.6
	1/2565	2/04/65	87.6
		2/06/65	84.4
	2/2565	13/08/65	87.1
		26/11/65	84.2
	1/2566	30/03/66	88.0
		3/06/66	89.2
มาตรฐาน			ไม่เกิน 90.0

มาตรฐาน : ประกาศกระทรวงอุตสาหกรรม เรื่อง มาตรการคุ้มครองความปลอดภัยในการประกอบกิจการโรงงานเกี่ยวกับ
สภาวะแวดล้อมในการทำงาน พ.ศ. 2546

ตารางที่ 3.2.3.2-3 ผลการตรวจวัดระดับเสียงในสถานประกอบการ
ที่ผ่านมา ระหว่างปี พ.ศ. 2562-2565

สถานีตรวจวัด	ปี	วันที่ตรวจวัด	ผลการตรวจวัด
			L _{eq} 8 hr [dB(A)]
3. บริเวณเครื่องตัดหัว	1/2563	30/05/63	88.9
		29/06/63	87.3
	2/2563	3/08/63	89.6
		5/12/63	87.3
	1/2564	27/03/64	89.5
		24 /06/64	88.3
	2/2564	14/08/64	89.6
		13/11/64	87.1
	1/2565	2/04/65	88.0
		2/06/65	86.8
	2/2565	13/08/65	83.1
		26/11/65	83.3
	1/2566	30/03/66	88.5
		3/06/66	89.5
มาตรฐาน			ไม่เกิน 90.0

มาตรฐาน : ประกาศกระทรวงอุตสาหกรรม เรื่อง มาตรการคุ้มครองความปลอดภัยในการประกอบกิจการโรงงานเกี่ยวกับ
สภาวะแวดล้อมในการทำงาน พ.ศ. 2546



มาตรฐาน : ประกาศกระทรวงอุตสาหกรรม เรื่อง มาตรการคุ้มครองความปลอดภัยในการประกอบกิจการโรงงานเกี่ยวกับ
สภาวะแวดล้อมในการทำงาน พ.ศ. 2546

**รูปที่ 3.2.3.2-2 กราฟผลการตรวจวัดระดับเสียงในสถานประกอบการ
ระหว่างปี พ.ศ. 2563-2566**

3.2.3.3 ระดับความร้อนในสถานประกอบการ

1) การดำเนินการ

มาตรการกำหนดให้ตรวจวัดระดับความร้อน (WBGT) จำนวน 3 จุด บริเวณเตาเผาเหล็ก บริเวณเครื่องรีดหยาบ และบริเวณเครื่องระบายความร้อน ปีละ 4 ครั้ง

ในระยะดำเนินการ ช่วงเดือนมกราคม-มิถุนายน 2566 บริษัท เอส.พี.เอส. คอนสตรัคชั่น เซอร์วิส จำกัด ได้ดำเนินการตรวจวัดระดับความร้อน (WBGT) ภายในอาคาร บริเวณเตาเผาเหล็ก บริเวณเครื่องรีดหยาบ และบริเวณเครื่องระบายความร้อน มีวิธีการเก็บตัวอย่าง วิธีการวิเคราะห์ และมาตรฐานวิธีการวิเคราะห์ดังแสดงในตารางที่ 3.2.3.3-1 และสำหรับตำแหน่งและภาพการตรวจวัดแสดงดังรูปที่ 3.2.3.3-1

ตารางที่ 3.2.3.3-1 วิธีการเก็บตัวอย่าง วิธีการวิเคราะห์ และมาตรฐานวิธีการวิเคราะห์
ระดับความร้อนในสถานประกอบการ

รายการตรวจวัด	วิธีการเก็บตัวอย่าง/วิธีการวิเคราะห์	มาตรฐานวิธีการวิเคราะห์
WBGT	Wet Bulb Globe Thermometer	ACGIH

2) ผลการตรวจวัด

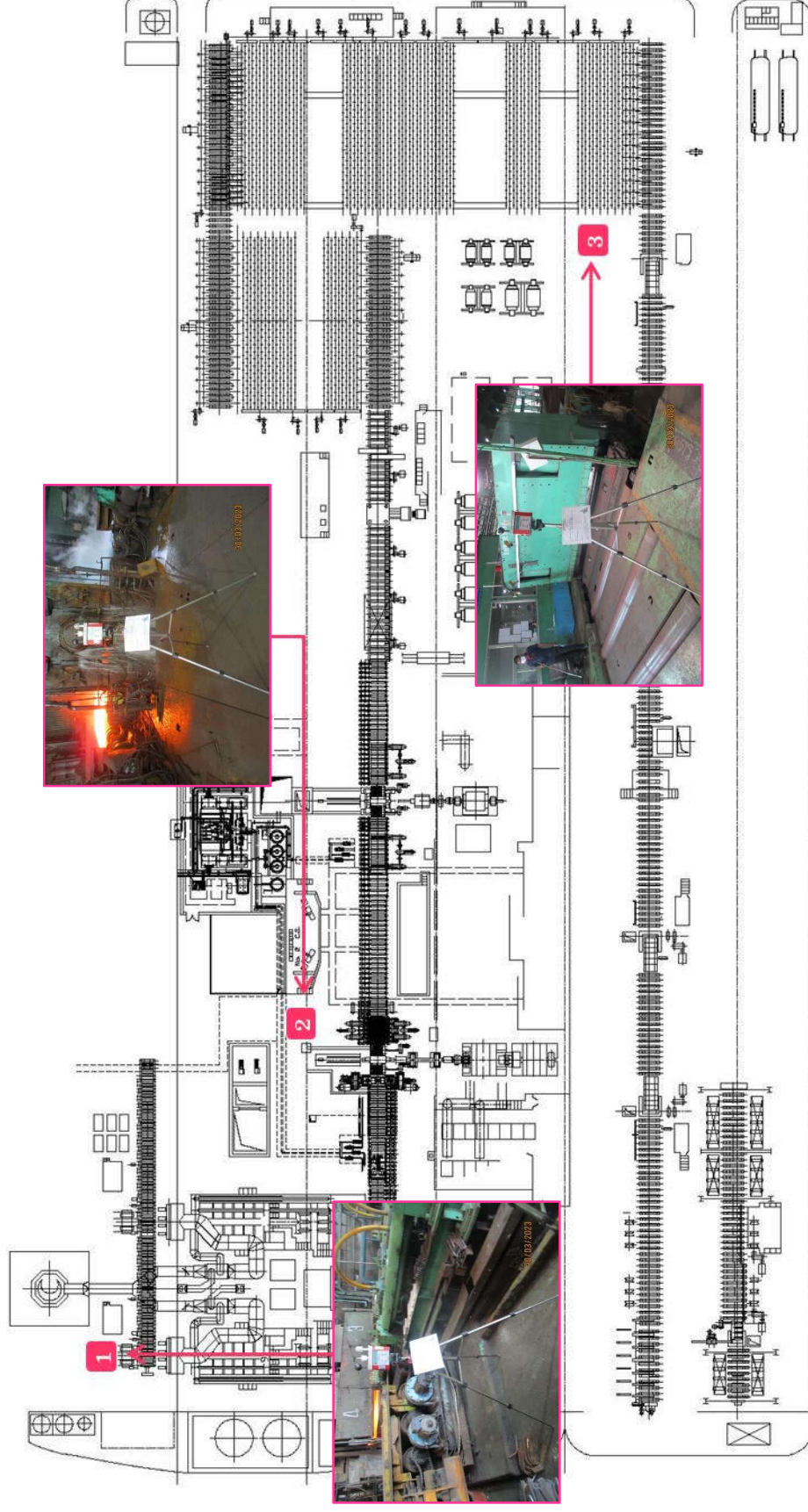
ผลการตรวจวัดระดับความร้อน (WBGT) จำนวน 3 จุด บริเวณเตาเผาเหล็ก บริเวณเครื่องรีดหยาบ และบริเวณเครื่องระบายความร้อน เมื่อวันที่ 30 มีนาคม และ 3 มิถุนายน 2566 แสดงดังตารางที่ 3.2.3.3-2 และรูปที่ 3.2.3.3-2 และรายงานผลการตรวจวัดในภาคผนวกที่ 4

3) สรุปผลการตรวจวัด

ผลการตรวจวัดระดับความร้อน (WBGT) บริเวณเตาเผาเหล็ก บริเวณเครื่องรีดหยาบ และบริเวณเครื่องระบายความร้อน พบว่า ค่าเฉลี่ย WBGT มีค่าอยู่ในเกณฑ์มาตรฐานตามประกาศกระทรวงอุตสาหกรรม เรื่อง มาตรการคุ้มครองความปลอดภัยในการประกอบกิจการโรงงานเกี่ยวกับสภาวะแวดล้อมในการทำงาน พ.ศ. 2546 และกฎกระทรวงแรงงาน กำหนดมาตรฐานในการบริหาร จัดการ และดำเนินการด้านความปลอดภัย อาชีวอนามัย และสภาพแวดล้อมในการทำงานเกี่ยวกับความร้อน แสงสว่าง และเสียง พ.ศ. 2559

4) ผลการตรวจวัดที่ผ่านมา

ผลการตรวจวัดระดับความร้อน ที่ผ่านมา (3 ปีย้อนหลัง) ระหว่างปี พ.ศ. 2563-2566 (ตารางที่ 3.2.3.3-3 และรูปที่ 3.2.3.3-2) พบว่า ค่าเฉลี่ย WBGT มีค่าอยู่ในเกณฑ์มาตรฐานตามประกาศกระทรวงอุตสาหกรรม เรื่อง มาตรการคุ้มครองความปลอดภัยในการประกอบกิจการโรงงานเกี่ยวกับสภาวะแวดล้อมในการทำงาน พ.ศ. 2546 และกฎกระทรวงแรงงาน กำหนดมาตรฐานในการบริหาร จัดการ และดำเนินการด้านความปลอดภัย อาชีวอนามัย และสภาพแวดล้อมในการทำงานเกี่ยวกับความร้อน แสงสว่าง และเสียง พ.ศ. 2559



สัญลักษณ์

1

2

3

ความหมาย

บริเวณเตาเผาเหล็ก

บริเวณเครื่องรีดหยาบ

บริเวณเครื่องระบายนํ้าร้อน

รูปที่ 3.2.3.3-1 แสดงตำแหน่งและภาพการตรวจวัดระดับความร้อนในสถานประกอบการ

ตารางที่ 3.2.3.3-2 ผลการตรวจวัดระดับความร้อนในสถานประกอบการ

สถานีตรวจวัด	ประเภทของงาน	ผลการตรวจวัด ค่าเฉลี่ย WBGT (°C)	
		ลักษณะงานปานกลาง	
		30/03/66	3/03/66
บริเวณเตาเผาเหล็ก	จัดเหล็กให้ตรงตำแหน่งเข้าเตาเผา	30.4	30.5
บริเวณเครื่องรีดหยาบ	นำเหล็กออกจากเตาเผาเข้าเครื่องรีดหยาบ	30.7	30.1
บริเวณเครื่องระบายความร้อน	เหล็กที่ผ่านการรีดถูกส่งมายังรางระบายความร้อน	30.2	30.0
มาตรฐาน ^{[1]/[2]}		ไม่เกิน 32.0	

มาตรฐาน : ^[1] ประกาศกระทรวงอุตสาหกรรม เรื่อง มาตรการคุ้มครองความปลอดภัยในการประกอบกิจการโรงงานเกี่ยวกับ
สภาวะแวดล้อมในการทำงาน พ.ศ. 2546

: ^[2] กฎกระทรวงแรงงาน กำหนดมาตรฐานในการบริหาร จัดการ และดำเนินการด้านความปลอดภัยอาชีวอนามัย
และสภาพแวดล้อมในการทำงานเกี่ยวกับความร้อน แสงสว่าง และเสียง พ.ศ. 2559

หมายเหตุ : ใบบายงานผลการตรวจวัดระดับความร้อนในสถานประกอบการ แสดงดังเอกสาร 4-7 ในภาคผนวกที่ 4

: เอกสารการสอบเทียบเครื่องมือตรวจวัดระดับความร้อนในสถานประกอบการ แสดงดังเอกสาร 5-5 ในภาคผนวกที่ 5

ชื่อบริษัทผู้ตรวจวัดและวิเคราะห์ บริษัท เอส.พี.เอส. คอนซัลติ้ง เซอร์วิส จำกัด

ตารางที่ 3.2.3.3-3 ผลการตรวจวัดระดับความร้อนในสถานประกอบการ
ที่ผ่านมา ระหว่างปี พ.ศ. 2563-2566

สถานีตรวจวัด	ปี	วันที่ตรวจวัด	ผลการตรวจวัด
			ค่าเฉลี่ย WBGT (°C)
1. บริเวณเตาเผาเหล็ก	1/2563	30/05/63	29.6
		29/06/63	30.3
	2/2563	3/09/63	31.1
		5/12/63	23.2
	1/2564	27/03/64	31.0
		24/06/64	29.3
	2/2564	14/08/64	31.1
		13/11/64	28.8
	1/2565	2/04/65	29.0
		2/06/65	31.0
	2/2565	13/08/65	29.9
		26/11/65	27.3
	1/2566	30/03/66	30.4
		3/06/66	30.5
2. บริเวณเครื่องรีดหยาบ	1/2563	30/05/63	29.4
		29/06/63	30.7
	2/2563	3/09/63	30.6
		5/12/63	23.1
	1/2564	27/03/64	30.9
		24/06/64	29.5
	2/2564	14/08/64	31.4
		13/11/64	28.8
	1/2565	2/04/65	28.3
		2/06/65	30.8
	2/2565	13/08/65	28.9
		26/11/65	27.9
	1/2566	30/03/66	30.7
		3/06/66	30.1
มาตรฐาน ^{[1][2]}			ไม่เกิน 32.0

มาตรฐาน : ^[1] ประกาศกระทรวงอุตสาหกรรม เรื่อง มาตรการคุ้มครองความปลอดภัยในการประกอบกิจการโรงงานเกี่ยวกับ
สภาวะแวดล้อมในการทำงาน พ.ศ. 2546

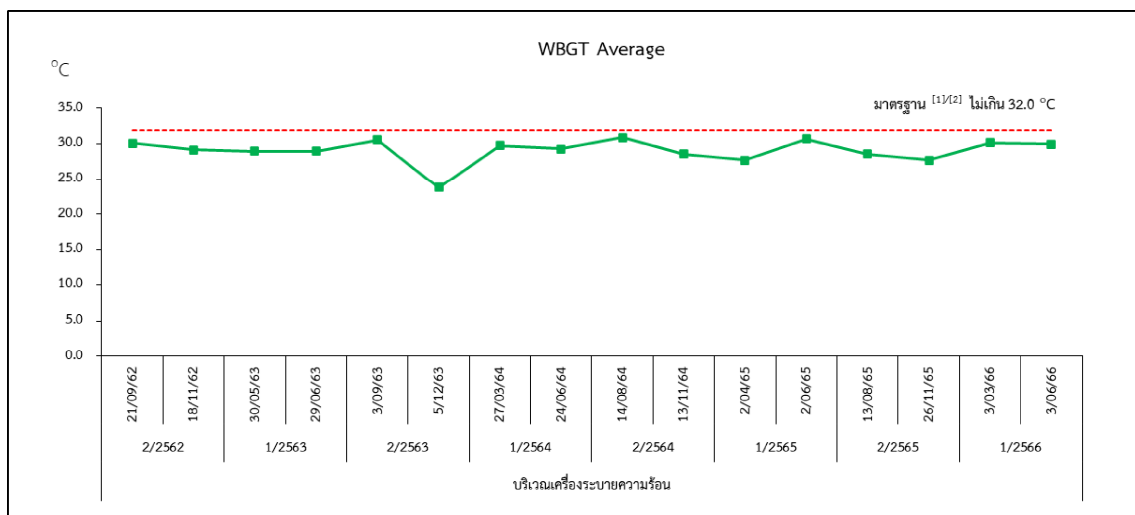
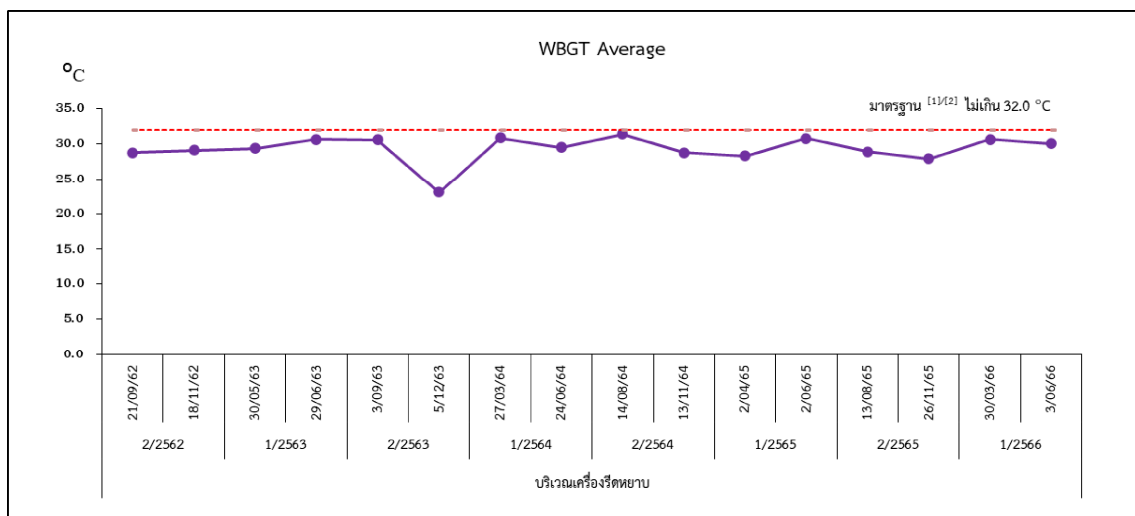
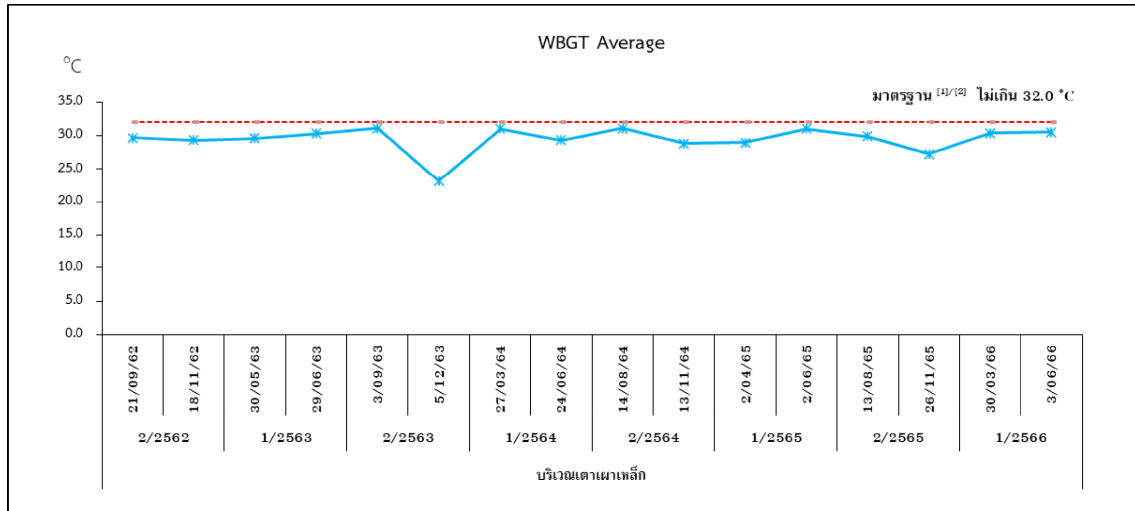
: ^[2] กฎกระทรวงแรงงาน กำหนดมาตรฐานในการบริหาร จัดการ และดำเนินการด้านความปลอดภัยอาชีวอนามัย
และสภาพแวดล้อมในการทำงานเกี่ยวกับความร้อน แสงสว่าง และเสียง พ.ศ. 2559

หมายเหตุ : * เดือน พ.ศ. 2562 ไม่ได้ทำการตรวจวัดเนื่องจากสภาพอากาศมีฝนตก

ตารางที่ 3.2.3.3-3 (ต่อ) ผลการตรวจวัดระดับความร้อนในสถานประกอบการ
ที่ผ่านมา ระหว่างปี พ.ศ. 2563-2566

สถานีตรวจวัด		วันที่ตรวจวัด	ผลการตรวจวัด
			ค่าเฉลี่ย WBGT (°C)
3. บริเวณเครื่องระบายความร้อน	1/2563	30/05/63	29.0
		29/06/63	29.0
	2/2563	3/09/63	30.6
		5/12/63	23.8
	1/2564	27/03/64	29.8
		24/06/64	29.3
	2/2564	14/08/64	30.9
		13/11/64	28.6
	1/2565	2/04/65	27.7
		2/06/65	30.7
	2/2565	13/08/65	28.6
		26/11/65	27.7
	1/2566	3/03/66	30.2
		3/06/66	30.0
มาตรฐาน ^{[1]/[2]}			ไม่เกิน 32.0

- มาตรฐาน : ^[1] ประกาศกระทรวงอุตสาหกรรม เรื่อง มาตรการคุ้มครองความปลอดภัยในการประกอบกิจการโรงงานเกี่ยวกับ
สภาวะแวดล้อมในการทำงาน พ.ศ. 2546
- : ^[2] กฎกระทรวงแรงงาน กำหนดมาตรฐานในการบริหาร จัดการ และดำเนินการด้านความปลอดภัยอาชีวอนามัย
และสภาพแวดล้อมในการทำงานเกี่ยวกับความร้อน แสงสว่าง และเสียง พ.ศ. 2559
- หมายเหตุ : * เดือน พ.ศ. 2562 ไม่ได้ทำการตรวจวัดเนื่องจากสภาพอากาศมีฝนตก



มาตรฐาน : ⁽¹⁾ มาตรฐานของ OSHA (TWA)
: ⁽²⁾ กฎกระทรวงแรงงาน กำหนดมาตรฐานในการบริหาร จัดการ และดำเนินการด้านความปลอดภัยอาชีวอนามัย และสภาพแวดล้อมในการทำงานเกี่ยวกับความร้อน แสงสว่าง และเสียง พ.ศ. 2559

รูปที่ 3.2.3.3-2 กราฟผลการตรวจวัดระดับความร้อนในสถานประกอบการ
ระหว่างปี พ.ศ. 2563-2566

3.2.3.4 การตรวจสอบสุขภาพประจำปี

1) การดำเนินการ

มาตรการกำหนดให้มีการตรวจสอบสุขภาพของพนักงานใหม่ก่อนเข้าทำงานและพนักงานของบริษัททุกคน ปีละ 1 ครั้ง โดยมีรายการตรวจ ได้แก่ การตรวจสอบสุขภาพทั่วไป การตรวจความสมบูรณ์ของเลือด การตรวจสมรรถภาพการได้ยิน การตรวจสมรรถภาพการทำงานของปอด และการเอ็กซเรย์ทรวงอก

2) ผลการดำเนินการ

บริษัท สหวิริยาเพลทมิล จำกัด (มหาชน) มีการตรวจสอบสุขภาพของพนักงานใหม่ก่อนเข้าทำงานในช่วงเดือนมกราคม-มิถุนายน 2566 รายละเอียดแสดงดังเอกสาร 2-23 ในภาคผนวกที่ 2 สำหรับการตรวจสอบสุขภาพพนักงาน ประจำปี 2566 โครงการมีแผนจะดำเนินการในช่วงครึ่งปีหลัง รายละเอียดแสดงดังเอกสาร 2-10 ในภาคผนวกที่ 2

3) สรุปผลการดำเนินการ

จากผลการตรวจสอบสุขภาพพนักงานใหม่ในช่วงเดือนมกราคม-มิถุนายน 2566 จำนวน 33 คน พบว่าไม่มีความผิดปกติ สำหรับการตรวจสอบสุขภาพพนักงาน ประจำปี 2566 จะมีการนำเสนอในรายงานฉบับถัดไป

4) สรุปผลการดำเนินการที่ผ่านมา

จากผลการตรวจสอบสุขภาพพนักงานที่ผ่านมา (ปี 2563-2566) บริษัท สหวิริยาเพลทมิล จำกัด (มหาชน) ได้จัดให้มีการตรวจสอบสุขภาพพนักงานใหม่ก่อนเข้าทำงาน และตรวจสอบสุขภาพทั่วไปพนักงานประจำปี ปีละ 1 ครั้ง โดยมีรายละเอียดการดำเนินการที่ผ่านมาดังตารางที่ 3.2.3.4-1

ตารางที่ 3.2.3.4-1 สรุปผลการตรวจสอบสุขภาพประจำปีของพนักงานที่ผ่านมา

ปี พ.ศ.	รายละเอียดการดำเนินงาน
2563	โครงการได้ดำเนินการตรวจสอบสุขภาพพนักงานประจำปี โดยคลินิกการแพทย์ ซีเมดลาบอราทอรีคลินิก เมื่อวันที่ 23 กันยายน 2563
2564	โครงการได้ดำเนินการตรวจสอบสุขภาพพนักงานประจำปี โดยคลินิกการแพทย์ ซีเมดลาบอราทอรีคลินิก เมื่อวันที่ 17 พฤศจิกายน 2564
2565	โครงการได้ดำเนินการตรวจสอบสุขภาพพนักงานประจำปี 2565 โดยโรงพยาบาลพญาไทบางพระ เมื่อวันที่ 6 ธันวาคม 2565
2566	โครงการมีแผนการตรวจสอบสุขภาพพนักงานประจำปี 2566 ในช่วงครึ่งปีหลัง

3.2.3.5 การจับบันทึกการเกิดอุบัติเหตุและการเจ็บป่วย

1) การดำเนินการ

มาตรการกำหนดให้บันทึกการเกิดอุบัติเหตุและการเจ็บป่วยบริเวณโรงงานทุกครั้งที่เกิดอุบัติเหตุ หรือการเจ็บป่วยตลอดระยะเวลาการดำเนินการ โดยระบุสาเหตุ ความสูญเสีย และการแก้ไข/ควบคุม/ป้องกัน

2) ผลการดำเนินการ

บริษัท สหวิริยาเพลทมิล จำกัด (มหาชน) มีการจับบันทึกการเกิดอุบัติเหตุทุกครั้งเมื่อเกิดอุบัติเหตุ ขึ้น โดยช่วงเดือนมกราคม-มิถุนายน 2566 รายละเอียดแสดงดังเอกสาร 2-35 ในภาคผนวกที่ 2

3) ผลการดำเนินการ

จากข้อมูลการบันทึกการเกิดอุบัติเหตุและการเจ็บป่วยที่เกิดขึ้นภายในโครงการ ระหว่างเดือน มกราคม-มิถุนายน 2566 พบว่า มีอุบัติเหตุเกิดขึ้น 2 ครั้ง บริเวณซ่อมบำรุงเครื่องกล อย่างไรก็ตาม โครงการได้จัดให้มี แนวทางการลดอุบัติเหตุที่เกิดขึ้นในแต่ละครั้ง เช่น เน้นย้ำวิธีการปฏิบัติงานที่ถูกต้องและปลอดภัยให้กับพนักงาน และ หากพนักงานมีอาการหน้ามืด วิงเวียนศีรษะ ขณะปฏิบัติงานให้พนักงานนั่งพักและติดตามอาการของพนักงานเป็น ระยะๆ เป็นต้น เพื่อป้องกันการอุบัติเหตุซ้ำอีกครั้ง

3.2.4 กากของเสีย

1) การดำเนินการ

มาตรการกำหนดให้จับบันทึกรายละเอียดเกี่ยวกับชนิด ปริมาณ และลักษณะสมบัติของกากของเสีย จากกระบวนการผลิตที่ส่งขายหรือส่งกำจัด ปีละ 1 ครั้ง

2) ผลการดำเนินการ

บริษัท สหวิริยาเพลทมิล จำกัด (มหาชน) มีการจับบันทึกรายละเอียดเกี่ยวกับชนิด ปริมาณ และ ลักษณะของกากของเสียจากกระบวนการผลิตที่ส่งขายหรือส่งกำจัด รายละเอียดแสดงดังเอกสาร 2-16 ในภาคผนวก ที่ 2

3) สรุปผลการดำเนินการ

จากข้อมูลสรุปชนิด ปริมาณ และลักษณะสมบัติของกากของเสียจากกระบวนการผลิตที่ส่งขายหรือ ส่งกำจัด ในช่วงเดือนมกราคม-มิถุนายน 2566 พบว่า โครงการมีการดำเนินการจัดเก็บข้อมูลสรุปชนิด และปริมาณ ของวัสดุ/สิ่งปฏิกูลที่ไม่ใช่แล้ว เพื่อส่งกำจัดตลอดระยะเวลาเปิดดำเนินการตามที่มาตรการกำหนด

3.2.5 ระบบป้องกันอัคคีภัย

1) การดำเนินการ

มาตรการกำหนดให้ตรวจสอบสภาพของอุปกรณ์ป้องกันอัคคีภัยให้อยู่ในสภาพที่พร้อมใช้งาน บริเวณจุดที่มีการติดตั้งระบบป้องกันอัคคีภัยภายในโครงการ ทุก 3 เดือน และฝึกซ้อมการใช้อุปกรณ์ป้องกันอัคคีภัย และซ้อมปฏิบัติตามแผนฉุกเฉินกรณีเพลิงไหม้ ปีละ 1 ครั้ง

2) ผลการดำเนินการ

บริษัท สหวิริยาเพลทมิล จำกัด (มหาชน) มีการตรวจสอบสภาพของอุปกรณ์ป้องกันอัคคีภัยภายในโครงการเป็นประจำทุกเดือน เพื่อให้อยู่ในสภาพที่พร้อมใช้งาน รายละเอียดดังเอกสาร 2-31 ในภาคผนวกที่ 2 สำหรับการฝึกซ้อมการใช้อุปกรณ์ป้องกันอัคคีภัย และซ้อมแผนฉุกเฉินกรณีเพลิงไหม้ ประจำปี 2566 โครงการมีแผนดำเนินการในช่วงครึ่งปีหลัง รายละเอียดดังเอกสาร 2-8 ในภาคผนวกที่ 2

3) สรุปผลการดำเนินการ

โครงการมีการตรวจสอบสภาพอุปกรณ์ป้องกันอัคคีภัยตามแผนการตรวจสอบ ทดสอบอุปกรณ์ควบคุมภาวะฉุกเฉินเป็นประจำ รายละเอียดดังเอกสาร 2-30 ในภาคผนวกที่ 2 สำหรับรายงานการฝึกซ้อมการใช้ อุปกรณ์ป้องกันอัคคีภัย และซ้อมแผนฉุกเฉินกรณีเพลิงไหม้ ประจำปี 2566 จะมีการนำเสนอในรายงานฉบับถัดไป

3.2.6 การศึกษาด้านคุณภาพชีวิต สุขภาพอนามัย และทัศนคติของประชาชน

1) การดำเนินการ

มาตรการกำหนดให้ทำศึกษาด้านคุณภาพชีวิต สุขภาพอนามัย และทัศนคติของประชาชนที่อยู่รอบพื้นที่โครงการ ปีละ 1 ครั้ง ได้แก่ ชุมชนบ้านคลองผีชุด ชุมชนบ้านหัวแหลม และชุมชนบ้านท่าข้าม

2) ผลการดำเนินการ

โครงการมีแผนดำเนินการศึกษาด้านคุณภาพชีวิต สุขภาพอนามัย และทัศนคติของประชาชนที่อยู่รอบพื้นที่โครงการ ประจำปี 2566 ในช่วงเดือนครึ่งปีหลัง

3) สรุปผลการสำรวจ

ผลการศึกษาด้านคุณภาพชีวิต สุขภาพอนามัย และทัศนคติของประชาชนที่มีต่อการดำเนินโครงการ ประจำปี 2566 จะมีการนำเสนอในรายงานฉบับถัดไป

4) สรุปผลการดำเนินการที่ผ่านมา

ที่ผ่านมา (3 ปีย้อนหลัง) ระหว่างปี พ.ศ. 2563-2565 บริษัท สหวิริยาเพลทมิล จำกัด (มหาชน) ได้จัดให้มีบุคคลที่ 3 (Third Party) ดำเนินการสำรวจความคิดเห็นและทัศนคติของประชาชน รายละเอียดแสดงดังตารางที่ 3.2.6-1

ตารางที่ 3.2.6-1 สรุปการดำเนินการสำรวจความคิดเห็นและทัศนคติของประชาชน ที่ผ่านมา

ปี พ.ศ.	รายละเอียดการดำเนินการ
2563	- ดำเนินการสำรวจการสำรวจทัศนคติและความคิดเห็นที่มีต่อโครงการ ประจำปี 2563 เมื่อวันที่ 31 สิงหาคม 2563 จำนวน 315 ตัวอย่าง
2564	- ดำเนินการสำรวจการสำรวจทัศนคติและความคิดเห็นที่มีต่อโครงการ ประจำปี 2564 เมื่อวันที่ 22 พฤศจิกายน 2564 จำนวน 319 ตัวอย่าง
2565	- ดำเนินการสำรวจการสำรวจทัศนคติและความคิดเห็นที่มีต่อโครงการ ประจำปี 2565 เมื่อวันที่ 2-3 พฤศจิกายน 2565 จำนวน 325 ตัวอย่าง

3.2.7 การรายงาน

1) การดำเนินการ

มาตรการกำหนดให้จัดทำรายงานผลการปฏิบัติตามมาตรการป้องกันและลดผลกระทบสิ่งแวดล้อม และมาตรการติดตามตรวจสอบคุณภาพสิ่งแวดล้อมทุก 6 เดือน เพื่อรายงานผลการดำเนินการของโครงการให้ สผ. ทราบ

2) ผลการดำเนินการ

ในระยะดำเนินการ ช่วงเดือนมกราคม-มิถุนายน 2566 บริษัท สหวิริยาเพลทมิล จำกัด (มหาชน) ได้ว่าจ้างให้ บริษัท เอส.พี.เอส.คอนซัลติ้ง เซอร์วิส จำกัด เป็นบุคคลที่ 3 (Third Party) ให้ดำเนินการตรวจวัดคุณภาพสิ่งแวดล้อมและจัดทำรายงานผลการปฏิบัติตามมาตรการป้องกันฯ เสนอต่อหน่วยงานที่เกี่ยวข้อง

3) สรุปผลการดำเนินการ

จากข้อมูลสรุปผลการจัดทำรายงานฯ ของโครงการที่ผ่านมา (3 ปีย้อนหลัง) ระหว่างปี พ.ศ. 2563-2565 บริษัท สหวิริยาเพลทมิล จำกัด (มหาชน) ได้จัดให้มีบุคคลที่ 3 (Third Party) ดำเนินการตรวจวัดคุณภาพสิ่งแวดล้อมและจัดทำรายงานผลการปฏิบัติตามมาตรการป้องกันฯ เสนอต่อหน่วยงานที่เกี่ยวข้องตามข้อกำหนดรายละเอียดแสดงดังตารางที่ 3.2.7-1 และเอกสาร 2-1 ในภาคผนวกที่ 2

ตารางที่ 3.2.7-1 สรุปผลการจัดทำรายงานฯ ของโครงการที่ผ่านมา

ปี พ.ศ.	รอบ	ผู้ดำเนินการ	การจัดส่งรายงานฯ		
			หน่วยงาน	วันที่ส่งเล่มรายงาน ต่อหน่วยงานอนุญาต	วันที่ส่งรายงานในระบบ อิเล็กทรอนิกส์ ของ สผ.
2563	1/2563	บริษัท เอส.พี.เอส.คอนซัลติ้ง เซอร์วิส จำกัด	- กรมโรงงานอุตสาหกรรม - สำนักงานอุตสาหกรรม จังหวัดเชียงใหม่	29/07/63	31/07/63
	2/2563	บริษัท เอส.พี.เอส.คอนซัลติ้ง เซอร์วิส จำกัด	- กรมโรงงานอุตสาหกรรม - สำนักงานอุตสาหกรรม จังหวัดเชียงใหม่	27/01/64	31/01/61
2564	1/2564	บริษัท เอส.พี.เอส.คอนซัลติ้ง เซอร์วิส จำกัด	- กรมโรงงานอุตสาหกรรม - สำนักงานอุตสาหกรรม จังหวัดเชียงใหม่	30/07/64	31/07/64
	2/2564	บริษัท เอส.พี.เอส.คอนซัลติ้ง เซอร์วิส จำกัด	- กรมโรงงานอุตสาหกรรม - สำนักงานอุตสาหกรรม จังหวัดเชียงใหม่	31/01/65	31/01/65
2565	1/2565	บริษัท เอส.พี.เอส.คอนซัลติ้ง เซอร์วิส จำกัด	- กรมโรงงานอุตสาหกรรม - สำนักงานอุตสาหกรรม จังหวัดเชียงใหม่	26/07/65	26/07/65
	2/2565	บริษัท เอส.พี.เอส.คอนซัลติ้ง เซอร์วิส จำกัด	- กรมโรงงานอุตสาหกรรม - สำนักงานอุตสาหกรรม จังหวัดเชียงใหม่	26/01/66	30/01/66